

Núm. 472

MAI ENRERA

NOVEMBRE 2023 **REVISTA D'ACTIVITATS DE MUNTANYA, ESPORT I CULTURA**



Club Excursionista
de Gràcia

Sumari

MAI ENRERA



Josep Roca i Ortiz

04

En Josep ingressà en el Club l'any 1963, jove inquiet, començà les primeres excursions pels massissos muntanyosos...



Víctor Barbé i Barbé

05

El nostre company i consoci traspasà el 12 d'octubre del 2022. Ens deixa una persona vinculada al Club des de 1952...



Maria Glòria Vives i Forgas

06

Sòcia des de l'any 1959, na Maria Glòria Vives moria el 3 d'agost d'enguany a l'edat de 86 anys...



El Loira en bicicleta

07

Després d'una colla d'anys de recórrer món aprofitant diferents mitjans de transport, una de les millors maneres de viatjar és amb bicicleta...



Santa Creu d'Olorda

12

L'antic municipi de Santa Creu d'Olorda va desaparèixer l'any 1916...



Travessia pic Arieiro - pic Ruivo

18

Madeira és una petita illa volcànica perduda al mig de l'oceà Atlàntic, políticament pertany a Portugal...



Espai de memòria

22

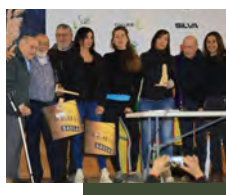
En Joan Alarcón (JA) comenta que na Rosa Cama, vídua de Josep M. Rodés, va dur, temps enrere, un plec de fotografies de la Trompa del GEDE...



Barranc de Besiberri

28

He dedicat més temps a la muntanya que als barrancs, activitat que vingué més tard i que actualment realitzo amb certa assiduitat, sense oblidar el món alpí...



Homenatge al GEDE

34

Feia temps que en conversa amb Francesc Sanahuja i, com a membre del Grup Cavall Bernat, em va comentar que es preparava un homenatge al nostre Grup...

EDITORIAL

Text: Joan Alarcón

A les acaballes d'un any

Poc a poc i sense adonar-nos-en, enfilem les darreries d'aquest 2023 i guaita que ja han passat quatre anys des de que la nostra Junta-Coordinadora va fer-se càrrec de la direcció del Club Excursionista de Gràcia. D'aleshores ençà, han estat molts els reptes i experiències passades, sempre com vam dir a la nostra presentació, amb "motivació i energia". Hem deixat enrere un centenari i, malgrat que ens va suposar una gran dedicació, amb l'ajuda de les meravelloses persones voluntàries, les activitats habituals i les afegides del Club s'han anat realitzant.

Tot i això, hem exhaurit el temps establert per la nostra funció i ara toca a la nostra massa social, preparar les persones idònies per a fer front a les tasques i nous reptes que se'ns preparen. En aquest sentit, caldrà buscar les complicitats necessàries per a reeixir en aquesta tasca, comptant sempre amb la Junta sortint que ben segur col·laborarà en diverses activitats i assessorament per a un traspàs ordenat als nous gestors.

En altre ordre de fets, aquest any ens han deixat els socis Víctor Barbé i Barbé, Maria Gloria Vives i Forgas i, darrerament, el soci més antic del Club, en Baltasar González i Rigau, a punt de complir els 100 anys. Tots ells, junt amb altres, esmerçaren els esforços necessaris per a deixar-nos l'entitat que ara tenim i que, amb més il·lusió que mitjans, aconseguiren formar i mantenir el caliu en seccions com les d'Escalada, Acampada, Muntanya i Cantaires Muntanyencs. La manera com encarem el temps que ens ha tocat viure diu molt del nostre tarannà com a persones. A tothom no se li pot demanar que col·labori de la mateixa manera, però l'experiència, l'analogia i la intuïció ens diuen que si no hi ha un relleu ordenat en tots els camps de la vida, les millors intencions fracassen.

A entitats com la nostra, unes certes crisis periòdiques pel relleu en la direcció de seccions i club són presumibles i més en el temps presents, però els exemples de fidelitat i compromís dels socis desapareguts ens han d'esperonar, amb coratge i generositat, per mantenir l'esperit fundacional del Gràcia. Mai Enrera!

Joan Alarcón



Club Excursionista de Gràcia

Edita: Club Excursionista de Gràcia
Passatge Mulet, 4, 08006 Barcelona

Tel: 932 378 659 / 932 373 148

Email: cegracia@cegracia.cat

Web: cegracia.cat

Facebook: [/clubexcursionistadegracia](https://www.facebook.com/clubexcursionistadegracia)

Twitter: [@cegraciakat](https://twitter.com/cegraciakat)

Instagram: [@clubexcursionistadegracia](https://www.instagram.com/clubexcursionistadegracia)

Creu de Sant Jordi 1992

Medalla d'Honor de Barcelona 2004

Placa de Bronze de la Reial Ordre del Mèrit

Esportiu 2011

Coordinació i Consell de redacció:

Joan Alarcón i Jordina Grau

Maquetació: Lucas J. Wainer

Dipòsit legal: B.9720-1961

ISSN2696-7235

Col·laboradors: Angelo Dalmaschio, Antoni

Vives, Carme Aragó, Grup Cavall Bernat, Imma Tejero, Joan Alarcón, Jordina Grau, Josep Ferrer, Marc Fernández Molina, Maria Béjar, Maria José Martínez, Òscar Farrerons, Òscar González, Pere Rodés, Xavier Guerrero

Adherit a: Federació d'Entitats Excursionistes de Catalunya, Federació Catalana d'Espeleologia, Federació Catalana d'Entitats Corals i Mountain Wilderness Catalunya. Membre Fundador de la Federació Internacional de Càmping i Caravanning

Adreces de contacte:

Club: cegracia@cegracia.cat

Presidència: presidencia@cegracia.cat

Butlletí: butlleti@cegracia.cat

Esquí de muntanya: esqui@cegracia.cat

Muntanya: muntanya@cegracia.cat

Senders: grupdesenders@cegracia.cat

Escalada: gede@cegracia.cat

Espeleologia: gje@cegracia.cat

BTT: btt@cegracia.cat

Famílies: families@cegracia.cat

agrupament@cegracia.cat

matinals@cegracia.cat

consultes@matagallsmontserrat.cat

Foto de la portada:

Cascada del barranc de Besiberri, tram superior

Foto de la contraportada:

Monòlit dedicat a Pau Casals, coll Pregon (Montseny). Foto: Joan Alarcón



Josep Roca i Ortiz. Estiu del 2008



Espot. El Josep dret a l'esquerra i la Tai Moi, la segona a sota



Pollegó superior del Pedraforca. Anys 60

Josep Roca i Ortiz

Text: La Redacció

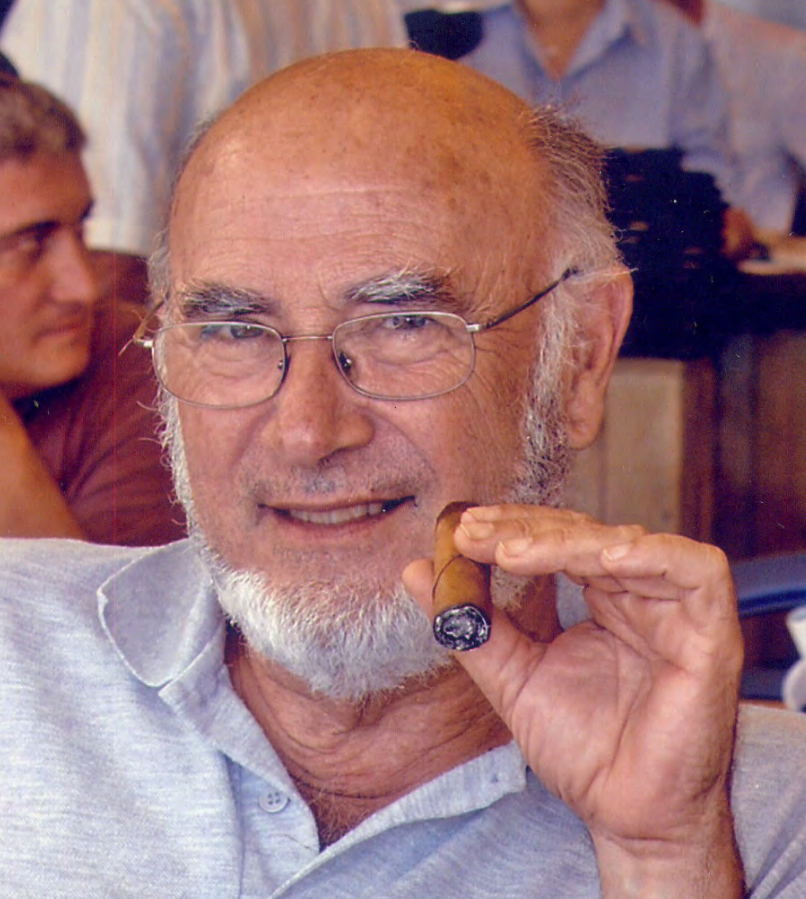
En Josep ingressà en el Club l'any 1963. Jove inquiet, començà les primeres excursions pels massissos muntanyosos més propers i, naturalment, pertanyent a la secció de Muntanya: Sant Llorenç, Montserrat, Montseny, Guillerries, Núria. Aquesta darrera secció marcà el fi d'una etapa i començà la d'escalador al nostre GEDE.

Realitzà diverses ascensions per varies zones muntanyoses i va esdevenir president del Grup des de 1972 fins 1974. Acabada aquesta etapa, i després de dificultats varies, es presentà com a President del Club del 1979 fins el 1982, anys força convulsos que preparaven els canvis de tota mena que vindrien. Acabada aquesta etapa i preparat el camí perquè una nova Junta agafés el relleu, es dedicà a la vida familiar sense oblidar-se de la col·laboració puntual en les tasques de l'entitat (control de la Matagalls-Montserrat, escrits al Butlletí i revista Mai Enrera,

revitalització de la Secció Cultural amb l'ajut d'altres persones, participació en la Flama de la Llengua el 2009...). Home de fortes conviccions i d'ampla cultura avançant-se a l'esdevenidor, durant el 2015 mitjançant escrit, donava en vuit conceptes el seu parer de com podia desenvolupar-se el centenari de la nostra entitat.

Però sobtadament, el 18 d'agost de 2022, el company i amic ens deixà. Descansa en pau, Josep.

Rebi la seva família el nostre més sincer condol.



En Víctor durant un descans. Àlbum familiar



Església Corpus Cristi, Nadal del 2002. Foto facilitada per Teresa Sardà



Durant una excursió. Àlbum familiar

Víctor Barbé i Barbé

Text: La Redacció

El nostre company i consoci traspassà el 12 d'octubre del 2022. Ens deixa una persona vinculada al Club des de 1952. L'any 1955 passà a soci infantil, i a partir d'aquell moment participà a les marxes que es feien en aquells temps (Regularitat, Trofeu Vicenç Barbé, Dufour, Orientació nocturna per muntanya...), tot això des de 1956 fins el 1966.

A bans però, col·laborà en el Butlletí Social publicant una sèrie d'itineraris per muntanya i organitzant excursions de circuit. President de la Secció de Muntanya el 1965, no deixà de participar posteriorment com a Vocal d'Activitats Socials i com a Vicepresident del Club, junt amb Josep Bairaguet, el 1974.

Tres anys abans s'havia fundat els Petits Cantaires Muntanyencs i ell mateix i na Montserrat Barbé van entrar com a professors adjunts. Fundador de les Corals Picarol i Esclat a Teià, Coral dels Àngels a l'Hospitalet del Llobregat

i la direcció de l'Orfeó Canigó de la mateixa ciutat, creà en el sí dels Cantaires Muntanyenc la Coral Grup Rimaia. Posteriorment, l'abril del 2011 es fa càrrec de la direcció dels Cantaires Muntanyencs. Participant amb aquestes corals a Misses del Gall, Trobades infantils, Festa de la Cançó de Muntanya, Concerts de Primavera i Concerts Nadal i composicions com la Cantata de Nadal. Per Nadal de 2022 i amb motiu del nostre centenari, preparà una obra a quatre veus i orquestra, titulada "La Legió d'honor".

Rebi la família i amics el nostre condol.



Maria Glòria Vives i Forgas



Dalt del Puigsacalm. La de l'anorac blau és la Maria Glòria



Promoció de la coral. La Maria Glòria és la primera de la dreta

Maria Glòria Vives i Forgas

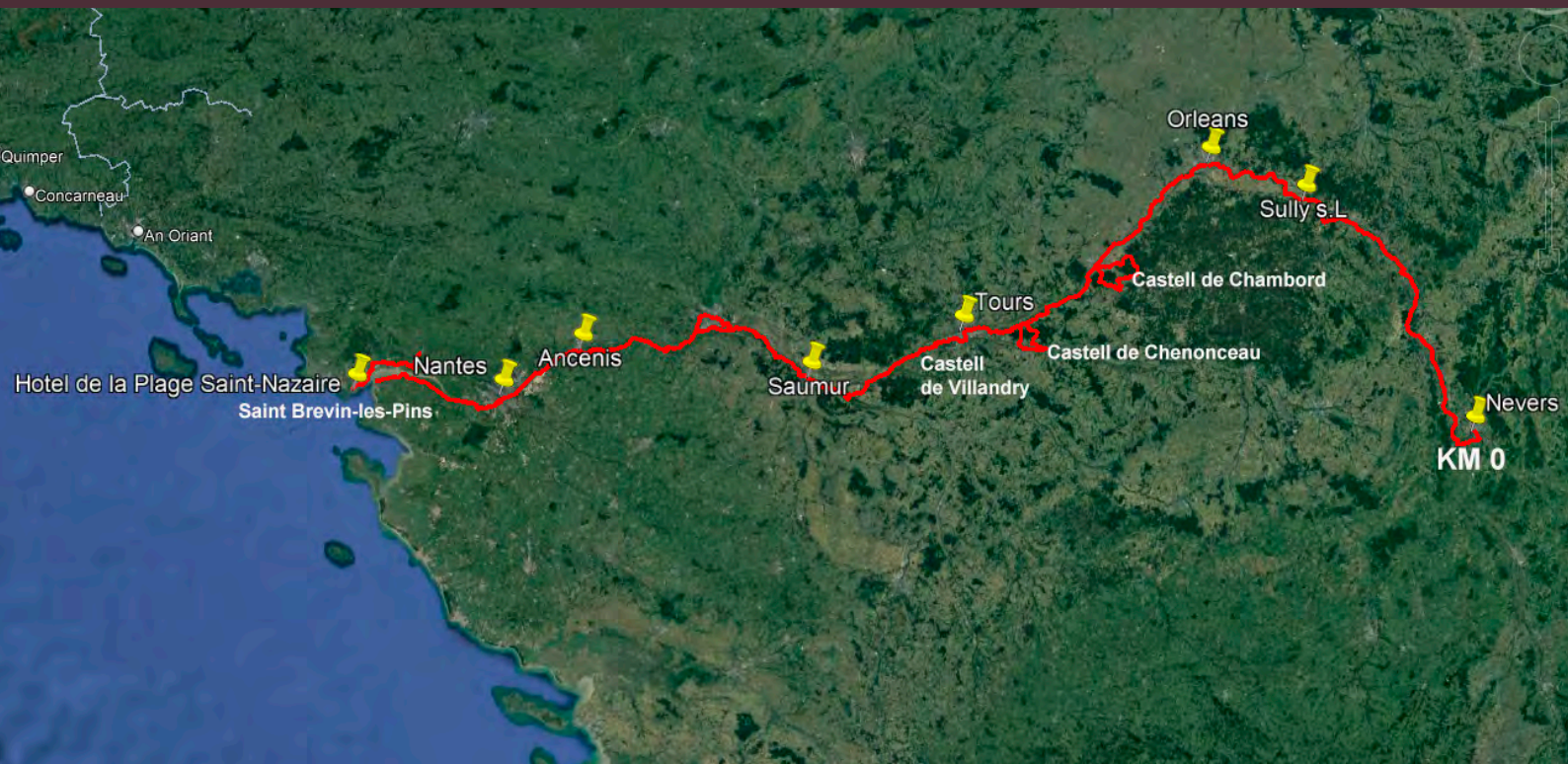
Text: La Redacció i Fotos: Arxiu del CEG

Sòcia des de l'any 1959, na Maria Glòria Vives moria el 3 d'agost d'enguany a l'edat de 86 anys. De tarannà alegre i jovial. Era de les sòcies que participava activament en les tasques del Club on les seves preferències li portaven. Aquestes eren, per sobre de tot, les seccions d'Acampada, Muntanya i Cantaires Muntanyencs.

Presidenta de la Secció d'Acampada des de 1997 fins el 2006., es realitzaren campaments d'estiu, Costa Brava, Rallis de l'Amistat amb el Càmping Club de França, calçotades, visites culturals, participació a la comissió Matagalls-Montserrat i la celebració del 75è aniversari de la Secció. Presidenta dels Cantaires Muntanyencs el 2011, realitzà els Concerts de Nadal de l'època, Concerts de Primavera, alguns concerts d'homenatge a personalitats de l'entorn i l'activitat incansable dels assajos dels Cantaires setmanalment.

A la Secció de Muntanya, també participà amb caminades i excursions (Pica d'Estats, Pedraforca, etc.). Col·laboradora del Butlletí amb escrits de les activitats i notes de totes les tasques desenvolupades, que sempre quedaren reflectides.

I com a membre d'una generació fidel al Club, disposava de les insígnies de 25 i 50 anys de pertinença a la nostra entitat. Descansa en pau Maria Glòria. Rebi la seva família el nostre més sincer condol.



El recorregut

El Loira en bicicleta

Text i fotos: Carme Aragó i Antoni Vives

Després d'una colla d'anys de recórrer món aprofitant diferents mitjans de transport, hem acabat reafirmant-nos que una de les millors maneres de viatjar és en bicicleta (no parlem de curses de ciclisme ni BTT, sinó de l'anomenat cicloturisme). Potser a peu es va massa lent, amb vehicle de motor un pèl ràpid, mentre que pedalar et permet gaudir poc a poc de l'entorn mentre es recorren distàncies raonables.

Els habituals a les caminades coneixeu els avantatges de la xarxa de GR's, amb les seves rutes marcades, que acostumen a passar per punts d'interès, etapes de recorregut sensat; l'ajuda de les guies i les pistes (tracks) per GPS, publicades àmpliament. Pels practicants del cicloturisme a Europa gaudim d'una estructura semblant a la dels GR's, es tracta de la **xarxa EuroVelo (EV)**, un entramat de 13 rutes segures, doncs en gran part estan segregades del trànsit, **ja sigui seguint vies verdes, camins de sirga, carrils exclusius per bicicletes o bé utilitzant carreteres locals** amb molt poc o quasi gens de presència de vehicles, màxim la furgoneta d'un pagès o un tractor molt de tant en tant. Les EV gaudeixen d'una senyalització acurada, guies en paper i webs informatives on s'informa dels llocs per pernoctar, restaurants, tallers mecànics, distàncies, desnivells i pràcticament tot el que pot arribar a interessar als usuaris.



Castell de Rigny Ussé

Al llarg de l'EV6 anem trobant trams més o menys llargs amb nom propi com la Ruta del Loira, un petit tast de la Volta de la Borgonya



Castell de Villandry

En l'article ens centrem en L'EuroVelo 6 (EV6), la ciclovia que enllaça l'Atlàntic amb el Mar Negre, al llarg de 3.653 km. La major part de l'EV6 segueix importants rius: el Loira, un tram del Saona i del Doubs, tot en territori francès; segueix cap a Suïssa per abordar una petita part del Rin i prosseguir cap al naixement del Danubi a la Selva Negra d'Alemanya i seguir aquest riu, el més llarg d'Europa, fins la seva desembocadura al Mar Negre a Romania. En total l'EV6 creua deu països.

Al llarg de l'EV6 anem trobant trams més o menys llargs amb nom propi com la Ruta del Loira, un petit tast de la Volta de la Borgonya, unes etapes del Saona i el seu afluent Doubs, una diminuta incursió a la Rhin-Radweg (ruta del Rin) i per acabar la Ruta del Danubi, la més famosa, llarga i concorreguda, sobretot en els trams d'Alemanya i Àustria.

Amb la descripció del recorregut que vàrem fer l'any 2022, **La Loire à Vélo**, ens agradaria engrescar-vos a anar-hi, doncs és molt atractiu, fàcil, apte per anar-hi amb mainada i gens perdedor doncs està ben marcat. A més us podeu fixar la llargada de les etapes en funció del vostre estat físic, dels interessos culturals, gastronòmics o quins siguin.

El Loira és el riu més llarg de França, neix al Mont Gerbier de Jonc, al massís Central i fins arribar a la mar recorre 1.020 km.

El traçat de La Loire à Vélo comença a Cuffy, molt a prop de Nevers. **Allà hi ha una placa de llautó a terra que marca km 0. Diversos panells informatius expliquen la ruta**, la qual s'acaba a Saint-Brevin-les-Pins, ja a l'Atlàntic. El mínim total són 680 km de recorregut oficial, però aquest quilometratge pot variar molt depenent si es va per la riba dreta o esquerra o si s'utilitzen ambdues, depenent del tram, de les desviacions i variants per anar a visitar llocs d'interès, en especial la zona dels castells, on a vegades cal fer marrades de més de 40 km per veure'ls.

Per nosaltres, el Loira ja era un vell conegut, doncs l'any 2017 vàrem recórrer la Borgonya en bicicleta pels seus canals, i en aquest itinerari hi ha 128 km, entre Digoin i Nevers, seguint el gran riu.

El 2022, vàrem anar en cotxe fins Nevers, allà vam deixar el vehicle a l'aparcament de llarga estada de l'estació de trens i començarem a pedalar.

En total van ser 21 etapes, la més llarga d'uns 50 km, però va haver-ne un parell de només 9 km **(el caprici**



Castell de Chenonceau

d'anar des de Saint Nazaire a Saint Marc sur Mer, per dormir a un hotel ben especial, al final de l'article us ho expliquem). A més paràvem dues nits a les ciutats importants com Orleans, Blois, Amboise, Tours, Saumur, Angers o Nantes.

El nostre dia a dia era: un cop ben esmorzats, pedalar xino-xano, intentant gaudir al màxim de l'entorn que ofereix el Loira; un cafetó a mig matí i seguir damunt la bici fins a prop del final d'etapa, entre 3 o 4 km abans d'arribar al lloc previst per allotjar-nos, buscar una taula de pic-nic per dinar. **Dormíem en hotels, apartaments, "gites d'etape", B&B, però mai en tenda de campanya. Acampar suposa anar molt més carregats** i ja no tenim edat per això. Pels sopars sempre buscàvem algun restaurant que ens fes patxoca. Parlant d'allotjaments, la ruta del Loira és aconsellable d'abril a octubre, però el mes de juliol i la primera quinzena d'agost pot arribar a ser difícil trobar lloc per dormir.

I quines són les coses interessants que ofereix la ruta? La joia de l'itinerari són els castells, grans construccions medievals, neoclàssiques o barroques que anàvem trobant molt sovint. Nosaltres en vàrem veure forces per fora, encara que la majoria es poden visitar, però n'hi ha molts que són privats i no obren al turisme. Els més impactants vistos per fora van ser els de Sully-sur-Loire, el d'Amboise (on hi ha enterrat Leonardo da Vinci, l'inventor i artista del Renaixement,



La Charité sur Loire



La serp de Saint Brevin

famós per haver pintat la Gioconda), i els de Blois i Rigny-Ussé.

Les visites **a castells les vàrem limitar, doncs si els volíem recórrer bé necessitaves molt temps, en alguns un dia sencer. Al de Chambord cal anar-hi sí o sí;** és el més gran de tots, d'estil renaixentista i disposa de 440 habitacions i 84 escales, a més està rodejat d'un immens bosc on encara s'hi cacen cérvols. L'altre imprescindible és el de Chenonceau, una obra d'art de l'arquitectura del segle XVI construït sobre pilons damunt el riu Indre, un afluent del Loira. També vam entrar al de Saumur, situat en un turó que domina el riu i la població del mateix nom. El de Villandry que exhibeix uns jardins extraordinaris (tots els altres ja citats també disposen de grans jardins, però el de Villandry és superior, al nostre parer). El castell d'Angers és espectacular malgrat ser del segle XI, les seves muralles i torres on s'alterna la pedra negra i la blanca, és de fàcil visita doncs es troba dins la ciutat, sobre un promontori que domina el riu Maine. El darrer que vàrem visitar va ser el de Nantes situat al centre mateix d'aquesta ciutat. **La majoria d'aquests castells són Patrimoni Mundial de la UNESCO.**

El paisatge natural és un altre element destacat d'aquest viatge, el riu i els seus afluent són el panorama dominant com també ho són les grans extensions de vinyes i en algun tram les formacions rocoses, normalment foradades per construir-hi cellers.

La història queda ben plasmada amb elements arquitectònics (a més dels castells) sobretot religiosos. Edificis romànics i gòtics els anem trobant arreu, en forma d'esglésies, catedrals, monestirs i abadies. **Entre els edificis que més ens varen sobtar van ser el petit oratori de Germingy-des-Prés, obra carolíngia**

de l'any 806. També d'origen carolíngi, evolucionada al romànic del s. XI és la gran abadia de Benoît-sur-Loire. De les esglésies plenament romàniques ens va colpir la de la Charité-sur-Loire. Les catedrals, sempre imposants, destaquem la de Tours, evolució del romànic al gòtic, la d'Angers també a cavall dels dos estils medievals, la qual exhibeix una obra mestra en forma de vitralls. I impactant és la catedral d'Orleans, obra neogòtica del s. XVII. La història d'Orleans va lligada a Jeane d'Arc, salvadora de la ciutat durant el setge anglès de 1429.

Més centres d'atenció són els diferents ponts que creuen el Loira, des de les històriques i monumentals obres com el pont Jacques-Gabriel, a Blois, fins a una moderna passera de Calatrava. **Parlant de ponts cal esmentar el que uneix Saint Brevin-les-Pins amb Saint Nazaire, ja a l'estuari del Loira. Aquest pont** de 3,35 km i 68 metres d'alçada és pas inevitable per anar a buscar el tren de retorn a Saint Nazaire; passar-lo en bicicleta es considera molt perillós, per la densitat de trànsit, el pendent, els forts vents i l'absència d'un bon carril bici. Per evitar patir sobre la bicicleta una llarga estona, s'han habilitat uns autobusos que uneixen les dues poblacions i que disposen de porta-bicicletes (obligatori reservar plaça).

Els canals paral·lels al riu són d'admirar per les solucions d'enginyeria en forma de rescloses i pels ponts-canal (creats perquè el canal creui per sobre un riu).

Al petit poble **Souzay Champigny (a prop de Saumur), vàrem poder descobrir què és un carrer troglodític, per on** es pot circular en bicicleta. Aquest carrer, ara només mantingut com atracció turística, havia estat en un recent passat, una via comercial totalment subterrània.

Ens va agradar visitar diversos vells rentadors que es van trobant de tant en tant, ara en desús però expliquen la dura vida, sobretot de les dones, abans de que les cases disposessin d'aigua corrent.

Per finalitzar, posem èmfasi en les obres artístiques de recent creació, d'aquestes se'n troben un bon reguitzell a l'estuari del riu. El gegantí esquelet metàl·lic d'una serp marina (objectiu final de la ruta) i que juga amb les mareas de l'Atlàntic, o una casa construïda al mig del riu, que talment sembla que sigui arrossegada pel corrent són algunes d'aquestes obres tant impactants.

Punt i a part és Nantes, la ciutat natal de Juli Verne. Allà s'han esmerçat en crear imaginatives obres, destacant dos indrets. L'un és el Jardin des Plantes, **un ampli parc on originals escultures interactuen amb els arbres, parterres, flors i ànecs que poblen els llacs. Però, la palma de la imaginació** se l'endú Les Maquines de l'Îlle. En una illa del Loira, situada al sud de la ciutat s'ha fet un gran esforç per emular l'imaginari de Juli Verne. L'illa és una atracció turística de primer ordre i única al món. Es tracta d'un conjunt d'animals mecànics de grans dimensions, alguns fantasiosos com dracs i altres més realistes com colibrís, aranyes, bernats pescaires, formigues i altres; tots aquets animals són capaços de moure's, carregar persones i espantar a la mainada. **D'entre tots destaca el "Gran Elefant", una bèstia capaç de carregar** fins a 50 persones, recórrer distàncies considerables i ruixar aigua amb la seva trompa.

Per acabar el nostre periple vam voler-nos regalar amb dos al·licients. L'un era passejar pel port de Saint Nazaire, antiga base de submarins alemanys durant la Segona Guerra mundial, veient els imposants búnquers de formigó que protegien els submarins dels bombardejos. També en aquest port, es reviu en grans murals les imatges del còmic de Tintin "Les set boles de cristall" que discorrien en aquest escenari marítim.

Com a colofó, i tal com hem apuntat més amunt de l'article, vam anar a passar una nit a l'hotel de la Plage, ben a prop de Saint Nazaire. **El caprici era dormir al mateix hotel on es va rodar l'any 1953 "Les vacances de Monsieur Hulot"** pel·lícula amb molt d'enginy i humor, un clàssic del cinema de Jacques Tati. Igual que us hem encoratjat a recórrer el Loira en bicicleta, també us animem a que conegueu l'obra de Tati, és cinema de primera categoria.

Carme Aragó i Toni Vives, ruta realitzada entre el 31 d'agost i el 23 de setembre de 2022.



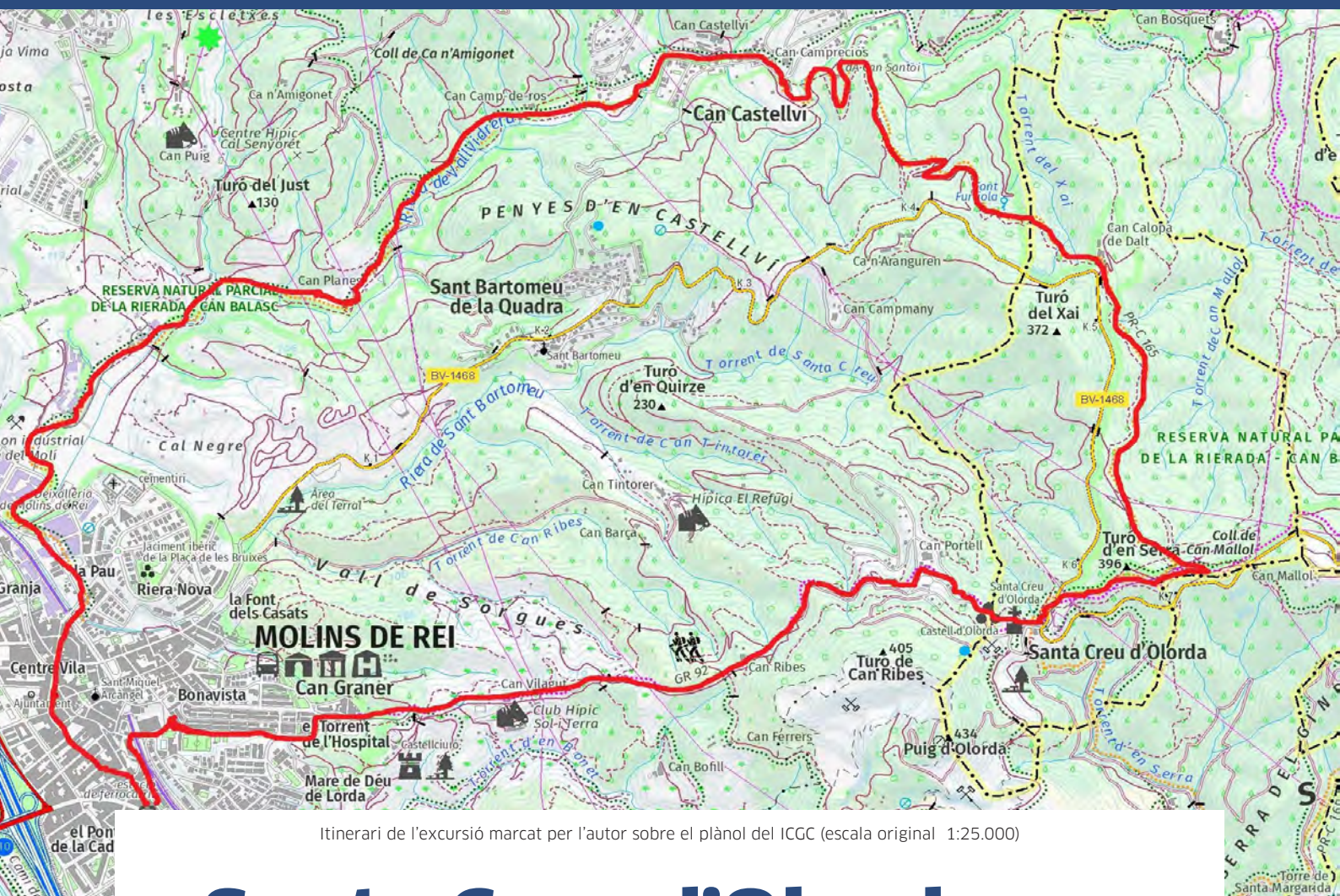
El Gran Elefant



Platja de Mr. Hulot



Final de la ruta



Itinerari de l'excursió marcat per l'autor sobre el plànol del ICGC (escala original 1:25.000)

Santa Creu d'Olorda, un enclavament històric de Barcelona a Collserola

Text i fotos: Dr. Òscar Farrerons Vidal

L'antic municipi de Santa Creu d'Olorda va desaparèixer l'any 1916, quan el seu territori es va dividir entre els municipis de Molins de Rei, Sant Feliu de Llobregat i Sarrià. Des de 1921, quan Sarrià fou absorbit per Barcelona, **Santa Creu d'Olorda és un enclavament de la capital de Catalunya en mig de la serra de Collserola.** Us proposem un itinerari circular que té com a punt culminant l'església de la Santa Creu, però que permet conèixer indrets singulars de Molins de Rei com Castellciuró, el veïnat de can Castellví i la Rierada, a més de la masia barcelonina de can Calopa de Dalt.

FITXA TÈCNICA

Sortida: estació de tren de Molins de Rei

Arribada: estació de tren de Molins de Rei

Distància: 13,7 km.

Desnivell acumulat: 335 m.

La ruta ha estat caminada per darrera vegada a finals d'abril 2023.

Iniciem el nostre recorregut a l'estació de Molins de Rei. Quan sortim de l'estació caminem a nord pel carrer Àngel Guimerà. Creuem el tren per una magnífica passera de ferro, i en direcció ponent arribem al carrer Esperanto. Pugem per davant del camp de futbol, i al final del carrer passem per davant del col·legi Virolai. Ascendim pel camí Antic de Santa Creu d'Olorda per davant del veïnat de les Cases d'en Graner.

Quan portem caminats **1.500 m** trobem l'entrada a l'àrea d'estada de Castellciuró, i una mica més enllà entrem i visitem les ruïnes de **Castellciuró**. Es tracta de les ruïnes **d'un castell d'origen visigòtic derruït pels sarraïns d'Almansur l'any 985, que a la vegada foren la base de la fortificació del segle XII**, que pertanyia als cavallers del poderós Orde del Temple. Des de 1949 Castellciuró està catalogat com a Bé Cultural d'Interès Nacional (BCIN) per la història que atesora (relacionada amb els reis catalans), però també podria estar catalogat per la belles vistes que hom té del paisatge que albira, sent un lloc clau com era per controlar tota la ruta d'accés a l'entorn del Llobregat. A nord veiem perfectament Montserrat.

A Castellciuró es poden identificar ruïnes de diferents cronologies: paraments "d'opus spicatum" del segle X, la torre circular i el mur amb espitlleres del segle XI, i restes de les reformes gòtiques del castell. **Al museu de Molins de Rei es troben exposades ceràmiques trobades en prospeccions arqueològiques** a l'entorn del castell, datats entre el segle X i el XIX. Des de 1971 Castellciuró es propietat municipal per donació de la seva antiga propietària. Mercè Balaguer Ros.

Continuem el nostre camí cap a llevant, ruta que està senyalitzada amb les marques blanc i vermell del GR 92. Passem per davant de can Vilagut. Continuem en forta ascensió l'antic camí, la pista és perimetrada per bonics murs de pedra seca, construccions que servien per les antigues feixes agrícoles, avui abandonades i colonitzades per boscos de pins.

3.050 m. Arribem a **Can Ribes**, masia que tenia cura dels antics camps que es treballaven en aquest entorn de Collserola. **És un punt alt des del qual es pot apreciar tota la vall que hem pujat. A partir d'ara, el vell camí** de Santa Creu d'Olorda travessa boscos una mica més ombrívols al peu del turó de Can Ribes (405). En els boscos que travessem podem veure una forest mixta de pins, roures i alzines. A les bandes més soles hi veiem brolles, màquies i garrigues.

Continuant el camí arribem a una masia que havia estat reconvertida a restaurant, **Can Portell**, tot i que, per l'aspecte que presenta en la nostra darrera visita, fa temps que està tancat. Nosaltres l'havíem vist en ple funcionament al 2018, quan hi arribava gent d'arreu per tastar la seva cuina, això era possible perquè està molt a prop de Santa Creu d'Olorda, i la pista des d'allà fins can Portell està perfectament adaptada al pas de vehicles.

Al museu de Molins de Rei es troben exposades ceràmiques trobades en prospeccions arqueològiques



Castellciuró, i Molins de Rei al seus peus



Antics murs de pedra seca dels marges del camí



Entrada de can Ribes



Pedrera dels Ocells

4.500 m. Passem per davant de la **Pedrera dels Ocells**. Es tracta d'una antiga mina, una pedrera de pissarres negres, que va quedar en desús i que **a principi dels anys 90 la Corporació Metropolitana de Barcelona va restaurar-la com a auditori i espai de joc. Va succeir però**, que un cop acabades les obres de restauració, es va tancar el seu accés perquè es va comprovar que el talús de la pedrera era inestable. El fet que els humans no hi poguessin entrar va afavorir la recuperació de la zona humida interior i de la seva colonització per part de variades espècies d'ocells, i és considerada una bona zona d'observació d'aus. Avui en dia, la zona humida està assecada, segurament afectada per la terrible sequera que estem patint aquest 2023. L'entorn encara conserva algun exemplar de saüc, salze, sanguinyol, avellaners i falgueres. Els principals ocells que es poden veure a la pedrera són pit-roigs, mallerengues i pardals.

Una mica més amunt de la pedrera, ja som a **Santa Creu d'Olorda**, l'antiga església romànica que va donar nom al terme que, com ja hem explicat a la introducció, va ser annexat per Molins de Rei, Sant Feliu de Llobregat i Sarrià. **Els primers documents conservats que parlen de l'església de la Santa Creu d'Olorda daten de l'any 1032, tot i que els elements** preromànics de l'absis es poden datar al segle VIII. El creuer elevat d'estil carolingi del segle IX, el campanar d'espadanya del XIV i la porta renaixentista del XVI, fan de la Santa Creu un indret imprescindible de conèixer. Actualment el temple s'obre tots els dissabtes no festius.



Façana principal de Santa Creu d'Olorda

A més de l'església de la Sant Creu, també tenen el topònim d'Olorda el **castell d'Olorda** i el **puig d'Olorda**. El primer és un castell desaparegut de localització incerta, que alguns historiadors situen al casolot al costat de l'església i d'altres al puig d'Olorda, cim de 434 m d'altitud situat a 500 m en línia recta a sud. El puig d'Olorda és molt fàcil d'identificar perquè està coronat per una torre de vigilància contra incendis, que es veu perfectament asseguts al pedrís d'entrada de l'església de la Santa Creu. Com a curiositat, **és interessant saber que el puig d'Olorda, a finals de segle XVIII, va formar part de la colla de vèrtexs on es van prendre** dades i s'hi van fer triangulacions per mesurar amb precisió el meridjà terrestre que entre Dunkerque i Barcelona (passant per París). Això va permetre determinar la longitud del metre.

Continuem la nostra ruta circular abandonant la Santa Creu d'Olorda. Travessarem la carretera BV-1468 resseguint el GR 92 cap a llevant. A l'altra costat de la carretera hi ha les runes de Can Serra, al flanc de la central elèctrica d'ENDESA. Nosaltres seguim el corriol senyalitzat. Ens aproximem al **turó d'en Serra** (396), on passarem per la seva solella.

4.600 m. Al **coll de can Mallol** hem d'abandonar el GR 92 per prendre l'ombrívol senderó direcció nord-oest seguint ara el PR C-165. **El sender travessa un bosc d'alzines i brucs al costat nord del turó d'en Serra. Seguint el corriol trobem a mà esquerra** una àmplia pista (que no hem d'agafar) que porta fins a

la carretera BV-1468. Quan portem caminats uns 600 metres pel senderó des del coll de can Mallol, a peu de sender hi ha les restes d'un cotxe que va patir un accident i va arribar fins aquí baix. Recordo haver vist les despulles rovellades i de color indefinit, però en la darrera visita per preparar aquest escrit ens hem trobat les restes del cotxe pintat d'un blau brillant: algú ha pensat en convertir una deixalla d'un accident en un tribut als que van patir aquesta pana.

Sempre seguint el viaró senyalitzat cap a nord arribem a **Can Calopa de Dalt**, amb les seves vinyes replantades al segle XX. **Al llevant llunyà veiem les Planes i la Floresta, i a la seva dreta, més lluny encara, el temple del Tibidabo i la torre de Collserola. Can Calopa de Dalt** és una finca agrària de 92 ha, en que destaca la masia que conserva elements tardo-gòtics del segle XVI. Actualment la finca és propietat de la Mancomunitat de Municipis de l'Àrea Metropolitana, i des del 2002 l'ajuntament de Barcelona planta la seves vinyes amb ceps syrah, sangiovese i garnatxa, per produir el seu propi vi que despatxa en les recepcions oficials. Can Calopa de Dalt és l'enclavament del municipi de Barcelona més allunyat del mar (perquè us feu una idea, a més de 12 quilòmetres -en línia recta- del Port Olímpic de Barcelona, que seria la seva teòrica perpendicular a la costa).

A més de vins a Can Calopa també s'elaboren olis singulars, i esdevé un espai per a la promoció de la cultura gastronòmica i la sensibilització del patrimoni rural. Des de fa pocs anys **explota Can Calopa de Dalt la cooperativa "L'Olivera", una associació de treball i d'iniciativa social en el món rural i periurbà que** cultiva les vinyes i oliveres, i elabora els vins i olis ecològics incorporant persones amb dificultats en tot el procés. A la vinoteca de Can Calopa de Dalt es pot tastar i comprar tots els vins i olis de "l'Olivera", i a més acompanyar-los de platillos d'una cuina senzilla i honesta amb vistes a un paratge sense parangó.

Estem a tocar la carretera, però resseguim el nostre PR C-165 que passa just per davant la porta de Can Calopa i continua direcció nord-oest.

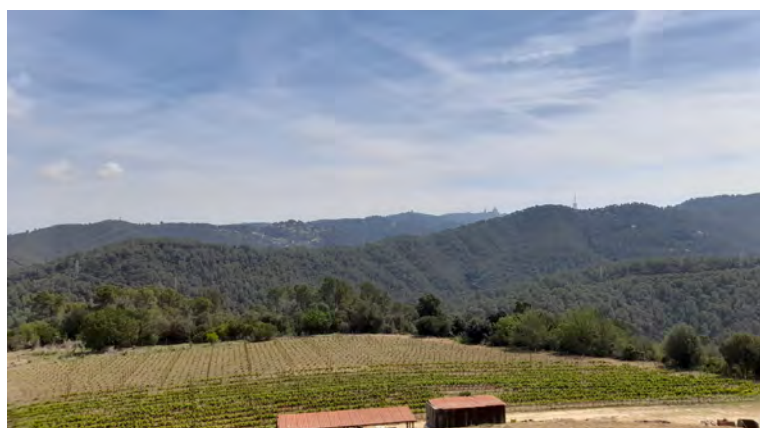
8.100 m. Ara iniciem un llarg tram que combina ombrívols senders amb pistes solellades i que ens portarà fins al torrent del Llop per sota el veïnat de "La Sibèria". Continuem a ponent. Passem per sobre el torrent per un pont i, passant a tocar la hípica de Can Santoi, i resseguint les marques del PR-165, empalmem amb la carretera veïnal de les Cases de Can



Casalot al costat de l'església de la Santa Creu d'Olorda, que algun historiador ha identificat com l'origen del desaparegut castell d'Olorda



Restes d'un cotxe que va patir un accident, en el sender PR C-165 (entre el coll de Can Mallol i Can Calopa de Dalt)



Vista des de Can Calopa de Dalt: a primer terme els ceps i, al fons, Les Planes, La Floresta, el Tibidabo i la torre de Collserola



La Rierada, abans de passar per can Santoi



Camí entorn de la rierada per la finca de Can Salat

Castellví, un tranquil veïnat que s'ha construït a l'entorn de la riera. **Caminem pel voral fins agafar l'avinguda de Can Castellví, un modest carrer que** ressegueix el torrent. A partir d'ara sempre anirem del costat de **la Rierada**.

La Rierada és el nom popular de la riera de Vallvidrera a Molins de Rei, un afluent del Llobregat de cabal quasi permanent, que discorre en direcció NE-SW, i drena els serrats més septentrionals del municipi. Tot i la basardosa sequera que estem patint aquest 2023, al caminar per la Rierada per preparar aquest escrit continua baixant aigua, clara i cristal·lina.

En els darrers anys la Rierada s'ha convertit en un passeig fluvial molt concorregut entre el nucli de la vila i el veïnat de les Cases de Can Castellví. Ens aquests encontorns hi ha la Reserva Natural Parcial la Rierada – Can Balasc. **A Collserola sols l'entorn de la font Grogga gaudeix també de la qualificació de Reserva Natural. La Rierada és** un miracle de conservació, un lloc únic envoltat per espais de gran densitat de població, de moltes infraestructures i fortes emissions de CO₂ que aclaparen.

8.950 m. Tornem a creuar per un pont, i prenem el senderó indicat a ponent. Passem per la **font de l'Espinagar**, a tocar el torrent. En aquest tram de la riera podem trobar grans i majestuosos exemplars de pollancre i plataners. A la nostra dreta, darrera dels arbres podem veure la masia de **Can Salat**.

A l'entorn de l'avui finca municipal Can Salat, s'hi han realitzat diferents actuacions per potenciar-ne els valors ecològics. Per aquesta raó **s'ha signat un Acord de Custòdia Fluvial amb l'Agència Catalana de l'Aigua i la Societat Catalana d'Herpetologia**, que ha permès erradicar el canyar i altra flora exòtica que havien ocupat la Rierada, i posar en valor la comunitat vegetal de gatells, cua de cavall i càrex pèndul, acompanyats de freixes, àlbers, pollancre, avellaners i saüquers.

Aigües avall de Can Salat trobem l'espectacular **salt d'Aigua** de la Rierada a l'entorn de la resclosa, on sentim raucar moltes granotes.

10.300 m. Ara creuem per **Can Planes**. A la nostra dreta podem gaudir del bell mas, mentre que a la nostra esquerra veiem la bassa triangular plena d'aigua i la font de Can Planes. Davant també hi ha el molí. Prop del nostre sender PR C-165 hi ha la font del Ferro.

Continuant pel camí **passem per l'oratori de Sant Venceslau, i una mica més avall per davant l'entrada de Can Rabella, masia ara convertida en restaurant. A partir d'aquí**, el paisatge de la Rierada canvia, i el bosc que s'havia convertit tradicionalment en hortes i camps de perers, oliveres, pruners, carabasses i figueres. Però, avui en dia, la zona industrial de Molins de Rei va creixent per aquest entorn i el paisatge torna a canviar, ara de verd a gris.



El trist paisatge actual que ha substituït els horts i camps a l'entorn de la Rierada quan ens aproximem a Molins de Rei

Decidim anar per un caminó que transcorre per la marge esquerra de la Rierada, entre alguns camps que encara resten, i acabem passant per sota del viaducte d'un vial i del tren junt amb la Rierada, que en aquest punt ja baixa lamentablement seca.

12.400 m. Passats els ponts, sortim de la llera de la Rierada accedint el carrer d'Anselm Clavé, que prosseguim a sud fins arribar a la plaça de Catalunya, i d'aquesta al carrer Major, tot gaudint del centre de Molins de Rei fins a la plaça de la Creu, i una mica més enllà tornem a ser a l'estació de tren, punt final de la nostra excursió.



Oratori de Sant Venceslau

BIBLIOGRAFIA

Avellaneda, Jordi; Avellaneda, Ferran. (2023). *L'Espai Natural d'Especial Protecció de La Rierada-Can Balasc. Collserola en estat pur*. <https://blogs.descobrir.cat/rutespervilesiracons/2018/05/18/lespai-natural-despecial-proteccio-de-la-rierada-can-balasc-collserola-en-estat-pur/> (visitat abril 2023).

Consorci Parc de Collserola. *Collserola. El Parque metropolitano de Barcelona. Intervenciones 1983-2008*. Barcelona: Editorial Gustavo Gili.

Farrerons, Òscar; Anton, Marc. (2018). *Collserola en transport públic*. Sant Vicenç de Castellet: Farell editors.

L'Olivera (2020). <https://olivera.org/ca/> (visitat abril 2023).

Tormos Rami, Miquel. (2007). *Camins d'aigua. Passejades per 100 fonts de Collserola*. Madrid: Ediciones Desnivel.

Travessia pic Arieiro – pic Ruivo

Text i fotos: Pere Rodés i Muñoz i M^a José Martínez

Madeira és una petita illa volcànica perduda al mig de l'oceà Atlàntic, políticament pertany a Portugal i a on varen desembarcar per primera vegada europeus al 1492.



Espectacular paisatge

És un sender molt ben arranjat i cuidat (falten algunes lloses, però en alguns indrets, la vegetació es menja el camí)

Les seves mides són 54 km de llargada per uns 34 km d'ample. Situada a 32°45'N i 16°39'O, i forma part d'un petit arxipèlag amb altres illes properes com les Desertes, deshabitades i reserva biogenètica i la de Porto Santo.

Les erupcions volcàniques i l'erosió són els elements que han estructurat un paisatge salvatge amb altius cims i profunds barrancs, essent la seva màxima cota el Pic Ruivo de 1.862 m.

Per pujar aquest cim es pot fer per diversos llocs:

Des de Achada de Teixeira, pel PR-1.2 d'uns 2,8 km.

Des del pas de l'Encumeada, des d'on cal caminar 11 km de pujada constant, pel PR-1.3.

O bé recórrer el sender PR-1 que l'uneix amb el Pic d'Arieiro, que és el que vàrem fer a finals de maig de 2022. És un sender molt ben arranjat i cuidat (falten algunes lloses, però en alguns indrets, la vegetació es menja el camí); hi ha un passamà gairebé en tot l'itinerari, la qual cosa ajuda bastant alhora de pujar i baixar les escales i dona una certa seguretat, ja que els estimballs, al costat del camí, són profunds.

El Pic Arieiro s'alça vertiginós damunt de Funchal, la capital de l'illa. En pocs minuts pugem, per una serpentejant carretera, des del nivell del mar fins als 1.818 metres que té aquest cim, el tercer en alçada de l'illa.



Pic Arieiro amb el radar militar



Distància fins el Pic Ruivo



Camí tallat a la tova volcànica



Curt túnel en el camí

Al costat de la fita geodèsica hi ha un radar (una gran bola) de la força aèria portuguesa i una cafeteria. Una botiga de records amb uns plafons on expliquen la vida de l'escalador local i la de l'ocell originari de l'illa, que ha estat reintroduït en els darrers anys.

La primera cosa és pujar a la fita geodèsica que marca la tercera màxima altura de l'illa. Després comença una llarga baixada i pel camí s'aniran alternant llocs planers, escales més o menys dretes amunt i avall, algun túnel excavat al tuf volcànic.

El primer indicador, a tocar l'Arieiro, ens diu que fins al Ruivo hi ha 6,1 km.

Mirador Ninho da Manta.
Túnel do Pic do Gato.

Unes dretes escales metàl·liques per dins una estreta canal, ens porten a un petit coll.

Un darrer trencall que duu a Achadas de Teixeira i, en poc minuts, som a una construcció on podem seure en cadires i utilitzar les taules per fer un refrigeri

i recuperar les forces. Es poden prendre begudes calentes i refrescos. Hi ha aigua gratis.

En uns 15 minuts, i entre la boira, arribem al cim del Pic Ruivo a 1.862 metres d'altura. No podem veure res més que la gent que omple el cim al voltant del vèrtex geodèsic. Fem les fotos de rigor com podem i marxem cames avall.

La tornada la fem pel mateix camí. El creuament amb altres excursionistes de tots els països del món és una constant que a vegades ens fa perdre els minuts precisos per cedir el pas als que puguen esbufegant.

La boira "pixanera" ho envaeix tot, impedit-nos de gaudir del bell paisatge que em vist a l'anada. Extremem les precaucions, ja que tot és moll i una patinada ens podria fer caure, sense saber amb quines conseqüències.

Malgrat la roba impermeable, arribem al cotxe molls i una mica baldats pel fred, però contents d'haver pogut fer aquest interessant itinerari.



Refugi prop del cim

Consells, suggeriments, comentaris

Pujar a veure la sortida de sol des de l'Arieiro. Molta, molta, molta gent fent l'itinerari. Es fa un desnivell positiu acumulat de 1.059 metres en uns 12-13 km.

Portar roba d'abric i d'aigua, ja que el temps pot canviar en qualsevol moment, recordar el text. Es pot agafar aigua al refugi.

No és una excursió difícil tècnicament, però la constant pujada i baixada d'escala el fa un recorregut certament exigent.

Itinerari molt "net", exclouent algunes poques zones, davant la quantitat de persones que passen diàriament. Hi ha agències que proposen pujar a l'Arieiro amb autobús, anar al Ruivo i baixar a Achadas da Teixeira per no retornar pel mateix camí. Aquí et venen a recollir amb l'autobús. També es pot fer això mateix amb taxi, que de bon matí et porten a l'Arieiro i després et venen a recollir a Achadas. Els bastons d'esquí són d'una gran ajuda.



Cim del Pic Ruivo





Sant Pau Vell, la famosa lavativa. Foto: Josep Maria Rodés

Espai de memòria

Conversa relaxada, a casa de la família Ferrer-Béjar a Arbúcies.

Text: Imma Tejero Fotos: Arxiu GEDE-CEG

En Joan Alarcón (JA) comenta que na Maria Rosa Cama, vídua de Josep M. Rodés, va dur, temps enrere, un plec de fotografies de la Trompa del GEDE. En una d'elles, es veu com vam portar un estri per fer lavatives i com, d'allà, ens preniem el rom.

(Àngelo Dalmaschio) (AD) No en tinc gairebé cap, de fotos de la Trompa.

(JA) És que no en fèiem gaires.

(Josep Ferrer) (JF) **Ningú no tenia màquina de retratar, llavors.**

- (AD) **A qui se li hagués ocorregut dur una càmera aquell dia, allà...**
- (JA) **Quin ambient hi havia al Club en aquella època?**
- (JF) Ens reuníem al carrer d'Astúries.
- (Imma Tejero) (IT) Abans del pis d'Astúries, el Club no tenia espai propi. Els socis es reunien en un attell d'un bar.
- (AD) El bar es deia Vinebre.
- (JA) Si no ho comenteu vosaltres es perd, perquè no ha quedat reflectit.
- (MB) Jo ho sé per l'amistat que hi havia. Cada

- cap de setmana sortíem els 3 mosqueters (Fede, Jordi Miró i Ferrer) i les parelles i, alguna vegada, venia el Juani i la seva dona, la Júlia.
- (JF) No era soci del Club.
 - (JA) Llegint els butlletins, veig que es feien conferències i moltes activitats. **El GEDE encara no existia, però hi havia gent que s'hi quedava fins a les cinc del matí.**
 - **(IT) Què hi fèieu, a les cinc del matí?**
 - (JF) Xerrar.
 - (IT) I després a treballar?
 - (JF) Sí. Tots treballàvem.
 - (IT) I de què parlàveu? De projectes de muntanya?
 - (JF) De muntanya, molt poca cosa.
 - (MB) El Fede Alonso era una persona molt instruïda.
 - (MB) Ell no hi anava com a escalador
 - (MB) També val la pena anomenar el Juli Llacuna.
 - (JF) Era soci abans que nosaltres.
 - (JA) Els qui no sortiu sou vosaltres, JF i AD.
 - (AD) A mi ningú m'ho va demanar. No tinc vocació d'escriptor.
 - **(IT) El Llibre del 75è aniversari del GEDE parla del crit de guerra del GEDE que sempre ha estat "Al bar!!!".**
 - **(JF i AD) Sí. Era el bar Vinebre de sota del Club.**
 - (IT) Ha plogut força, des de llavors.
 - Surt a la conversa el nom d'en Jaume Mas, en JA diu que ha mort recentment.
 - (JF) Amb en Jaume Mas, érem molt amics. Vivíem molt a prop.
 - (JA) Parlava poc. Els homes d'acció solen ser de poques paraules.
 - (JA) Jo el vaig conèixer al tren cap a la Molina. Anava amb en Josep Roca, que llavors era president del GEDE i en Miquel Mañas. Anàvem a preparar la Travessia del GEDE d'esquí de muntanya al Cadí.
 - (JF) Érem molt amics i havíem fet moltes coses junts. Ell ho feia millor que no pas jo.
 - (JF) Un dia estàvem a La Molina esquiant amb els meus fills. Es va girar **un vent molt fort i van parar els telecadires. Jo tenia els nens a dalt. Vaig telefonar i vaig demanar** de parlar amb el Mas. S'hi va posar i em va dir que no em moguéss d'on era i que ell els aniria a buscar. Al cap d'una mica va baixar amb una retrac i tots dos vam anar a buscar els nens.
 - (JF) Diu que recorda com l'Àngelo tocava el violí. Un dia, a casa de l'Àngelo, li va tocar alguna peça.
 - (JA) Recorda que n'Àngelo tocava amb l'Orquestra Simfònica del Vallès.
 - (AD) Era amb Els Amics de la Música. Una orquestra d'aficionats, no de professionals. Vaig deixar el violí quan vaig començar a treballar. Ja estava fent el sisè curs. Uns anys en rere, el vaig tornar a agafar per un veí de Santa Perpètua de Moguda que em va animar a afegir-me a una orquestra d'allà. Hi vaig tocar dues o tres temporades. Ara fa ben bé deu anys que està a l'estoig.
 - (IT) Us vau conèixer al Club?
 - (AD) Va ser al Club, sí.
 - (JF) Jo ja era soci del Club, quan va arribar l'Àngelo.

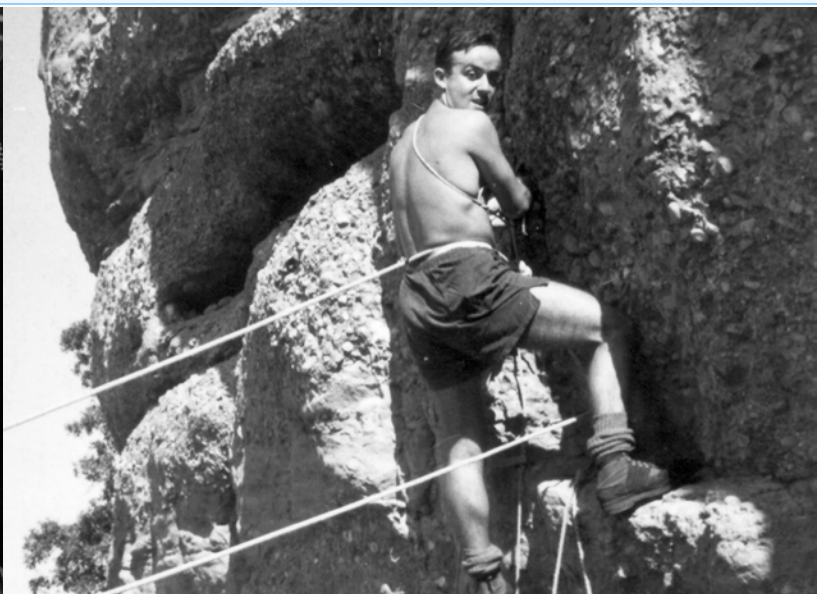
Un dia estàvem a La Molina esquiant amb els meus fills. Es va girar un vent molt fort i van parar els telecadires. Jo tenia els nens a dalt. Vaig telefonar i vaig demanar de parlar amb el Mas. S'hi va posar i em va dir que no em moguéss d'on era i que ell els aniria a buscar



A. Dalmaschio al Camell de Montserrat



Sant Pau Vell, J. Ferrer, M. Guasch i J. Mas



Josep Ferrer amb el material bàsic

- (AD) Jo hi vaig arribar pel meu pare. Ell treballava a la Pegaso. I també hi treballava en Santacana. **Vaig dir al meu pare que em volia fer d'un club d'escalada. Ho va comentar a en Santacana i li va dir que hi anés**, que hi havia un grup d'escalada. I me'n vaig anar al carrer Astúries. En arribar-hi, em va rebre en Salvador Llorens. Em va dur un full d'inscripció i em va dir "omple'l i t'avalaré". I ja em va ensenyar "el quartet".
- (JF) I te'n vas fer un tip, d'escalar.
- (JA) Al llibre del 75è aniversari del GEDE, surts en força vies.
- (JA) (referint-se a JF) Tu vas entrar a la secció d'escalada directament?
- (JF) Sí.
- (MB) Després va ser de totes les seccions.
- (MB) Havíem anat al càmping, de vacances. Primer amb una tenda i després amb la caravana. Després, per feina, ho vam deixar. Teníem un restaurant i no podíem sortir.
- (JA) Era Ca la Teresa.
- (IT) Quin any era, quan us vau conèixer al Club?
- (AD) Era cap a l'any 1954.
- (AD) L'any 1958 vaig marxar a Alemanya i aquells quatre o cinc anys és quan vaig fer més activitat.
- **(IT) Què us va dur a voler escalar?**
- **(JF) Jo feia temps que feia muntanya.**
- **(AD) Jo també venia del món de l'excursionisme.** Als 14-15 anys vaig començar a sortir d'excursió amb la gent de la parròquia.
- (JF) Jo vaig començar més tard.
- (IT) Amb un grup o amb la família?
- (JF) El meu pare també feia muntanya.
- (AD) Jo vaig sentir la necessitat de fer alguna cosa més que caminar per la muntanya. El meu pare va anar a pintar a la capella de Sant Genís dels Agudells i, mentre ell pintava, jo m'enfilava per la paret. Estava molt desfeta...
- (JF) Jo la tinc pintada aquí, aquella capella. Hi teníem una casa, a Sant Genís dels Agudells.
- **(AD) Les primeres grimpades les vaig fer allà. Una mica més tard, fou quan el meu pare em va parlar del Santacana.**
- **(JF) El Santacana i jo vam sortir molt, junts.**
- **(AD) Vaig fer la Panxa del Bisbe, amb ell.**
- **(JF) És difícil, la Panxa del Bisbe.**
- (JA) I més amb espartenyas.
- (JF) Jo no l'he feta.
- (AD) Jo no m'he arribat a posar peus de gat. Al Pirineu, duia botes i al principi dúiem xiruques.
- (JF) Jo també havia anat sempre amb xiruques.
- (JA) Hi havia dues versions: els que veníem de parla castellana, compràvem les de can Segarra i, els de parla catalana, compraven la Xiruca.
- (AD) Quan vaig veure'm amb la necessitat d'un calçat millor, me'l va fer un sabater de Gràcia. Feia sabates de muntanya. I van ser les meves primeres botes.
- (JF) Jo també li vaig comprar a ell, les primeres botes.
- (IT) Això ho va explicar, també, l'Ànglada.
- (JA) Jo conec més l'Àngelo que no pas a tu, Josep. **I el considero un romàntic. La teva motivació, Josep, era per anar a veure qui feia més grau o tenies també un interès contemplatiu de la natura?**
- (JF) El meu interès era, també, contemplatiu.
- (AD) No hi havia esperit competitiu.
- (MB) En aquell moment, ningú sortia per competir. Ens agradava. Hi havia rivalitat, també, però.
- (AD) Sí que hi havia rivalitat. I tant.
- (JA) Quan obrien vies, posaven filferros als camins o pedres per despistar.
- (AD) La "putada" que em van fer a la via Asiàtica!



A l'Aneto, l'Àngelo el primer de l'esquerra



J. Gay, J. Ferrer i J. Colomer a Núria

La vam començar amb en Ramon Ferrera (del GEDE). Llavors no era la via Asiàtica. Era una primera que volíem fer per allà. En Capeta, del GAM, i un grupet sembla que l'havien començat. I els senyors del GAM **ens van "fotre" tot el material que teníem al peu de via. I ferros que ja hi teníem posats. Després hi vam tornar** amb els del GEDE i amb en Jaume Cerdà del GAM. I la vam anomenar Asiàtica perquè la vam muntar durant la grip asiàtica. I un dels caps de setmana no hi vaig poder anar perquè vaig agafar-la, la grip.

- (IT) On és la via Asiàtica?
- (AD) Al camí de la balma de Coll de Porc.
- (IT) Per què vaig interrompre l'obertura de la via? Pel robatori?
- (AD) Hi havia molta resistència. Al cap d'un temps, deuríem parlar amb els del GAM i es va recuperar.
- (IT) Heu escalat essent membres d'altres grups o clubs?
- (JF) Jo no.
- (AD) Jo tampoc.
- (MB) Les xarxes socials ho han desmuntat tot molt. S'ha perdut aquell caliu. Ha canviat tot molt i ens estem deshumanitzant.
- (JA) Al GEDE, un dia al mes, mireu de quedar per veure una pel·lícula i fer la cervesa i un entrepà.
- **(IT) Al Llibre del 75è aniversari del GEDE surt com el GEDE es va formant al voltant d'una taula de la cerveseria alemanya** del Cafè Vienès ubicat al que és ara la Casa Fuster.
- (JF) Als Jardinets de Gràcia. Ara és un hotel.
- (IT) I això fou abans del carrer Astúries. El GEDE era a part del Club?
- (JF) A la Casa Fuster hi anava algun soci que tenia calers i feien el vermut.
- (AD) Jo no ho he conegut.
- (JA) A veure si us faig memòria: el GEDE sorgeix

de la Secció de Muntanya. Els qui anaven a escalar, eren a la Secció de Muntanya fins a l'any 1941, oficialment. Al cap de dos-tres anys, es veu que hi va haver merder.

- (JA) **Mirant els butlletins, ara que els hem digitalitzat tots, surt el nom de GEDE, com a subsecció de Muntanya. I això deuria provenir d'algun embolic. Alguna cosa va passar.**
- (JA) Demana si en saben alguna cosa.
- (JF) No en recorda res.
- (IT) Segons diu el Llibre del 75è aniversari del GEDE, hi havia un piano al Club pels Cantaires. En Jaume Mas, del GEDE, el sabia tocar i, en algunes ocasions, els del GEDE li demanaven que toqués la cançó de "La vaca lechera".
- (JF, AD) No ho recorden.
- (IT) La muntanya, més enllà de la màgia que desplega, no deixa de ser un medi hostil. Malauradament, de vegades, hi ha accidents, ensurts o la pèrdua d'algun company. Al llarg dels anys, potser heu passat per una experiència així. Quin record en teniu i com us ha marcat?
- (JF) L'Albert Escofet Canal es va **matar anant a fer la paret nord del Pic de l'Infern. Hi ha una placa que vaig ajudar a anar a posar. He continuat** escalant, però. Jo estava fent la via del costat, però el vaig baixar a l'esquena fins a Núria.
- (IT) A l'època en què vosaltres escalàveu, poques dones escalaven. Com ho vivíeu?
- (AD) La Paquita era l'única.
- (JF) Jo vaig escalar amb dones.
- (JA) Eren poques.
- (IT) I fèieu projectes en comú? Elles hi anaven perquè volien escalar o perquè sortien amb la parella?
- (JF) Elles venien al Club.
- (IT) Hi havia alguna dona que arribés al GEDE per-



J. Ferrer i M. Béjar a l'esquerra del grup



J. Cerdà i A. Dalmaschio als Pirineus

- què volia escalar, sense ser la parella de ningú?
- (JA) La Maria Estorach, que hi anava amb els seus germans.
- (JF) Jo no l'he coneguda.
- (AD) Abans de marxar a Alemanya, vaig fer un curset al GEDE i **s'hi van apuntar amigues de la M. Dolors, la parella del Jaume Cerdà. Van fer el curset, van escalar i van desaparèixer. Una anava** al darrere del Jaume Cerdà i l'altra per mi. Van fer el curset "en plan de pesca".
- (MB) Potser sí que alguna sentia passió per allò.
- (JA) La Carme Romeu sí.
- (JF) La Carme Romeu era una figura de l'escalada. Era la dona del Josep Piqué Milà.
- (JA) En la diferència d'anys entre vosaltres i jo, nosaltres anàvem amb un grup de muntanya de La Salle de Gràcia. Quan es va desfer aquell grup, en van sortir quinze parelles. La muntanya, a més de tot el que hi trobes, permet que ens vegin tal com som. Coneixes la gent. L'interès és recíproc.
- (IT) **Llibres com El primer de la cordada o Muntanya flamejant han estat importants. Recordeu, a part d'aquests llibres, algunes lectures** sobre muntanya que us hagin generat somnis i/o projectes reals?
- (AD) Jo he llegit diverses vegades El primer de la cordada.
- (JF) Jo el tinc a casa.
- (AD) He llegit llibres del Bonatti.
- (JF) Jo també i del Rébuffat.
- (IT) Quines lectures recomanaríeu a noves generacions?
- (AD) Em van influir, també, autors catalans. Literats. Els primers muntanyencs catalans van escriure llibres. Els Llamps de la Maleïda, de Mossèn Jaume Oliveras explica la tragèdia ascendint a l'Aneto i, concretament, al Pas de Mahoma. En una tempesta elèctrica van morir Adolf Blass i Josep Sayó.

- (IT) Penseu que la muntanya ens ajuda a fer-nos grans, mantenint-nos joves d'esperit?
- (AD) Fent muntanya, passes moments difícils de cansament o per superar passos difícils i t'has d'imposar sobre tu mateix. Això et marca per sempre. T'atrau i sempre tens ganes d'acostar-t'hi. Jo hagués volgut anar a viure a la muntanya i estic a prop del mar, però.
- (JF) I tant. Jo m'he quedat a la meitat dels projectes que tenia.
- (IT) **Penseu que us ha ajudat, haver fet muntanya de joves, per mantenir el festeig amb els propis límits, canviant per l'edat i les circumstàncies?**
- (JF) I tant. Al gener faré 90 anys
- (AD) Sí. El sol fet de passar per un bosc ja t'anima. I els records dels sentiments que has viscut perduren. Potser no recordo la via sencera, però passos concrets, pel que van suposar, sí.
- (AD) A mesura que fas anys, et vas conformant de no poder tornar a fer allò i no et desesperes pel record agradable que en queda.
- (IT) Tot i així, a mesura que ens fem grans, la motivació sol disminuir una mica. **Us engresca veure com les noves generacions continuen sortint a la muntanya, a escalar? Com ho viviu?**
- (AD) Les sortides a la muntanya continuen, però d'una forma molt especialitzada. L'escalador d'avui no és un muntanyenc, en general. Van a la muntanya per fer l'activitat.
- (JA) Dins del gruix de gent que fa 'totxo', sempre hi ha algun escalador clàssic.
- (AD) Hem arribat a l'extrem de fer concursos d'escalada. En vaig veure un a la televisió i em vaig quedar de pedra: hi havia espectadors! Era un concurs de boulder amb espectadors!
- (AD) La motivació no va de baixa, però sí les capa-



Montserrat, el Josep el primer de la l'esquerra



Sant Pau Vell, sortida dels Veterans

citats físiques. **Si mantingués la forma física seguiria i més ara que no tinc cap compromís. Els mitjans econòmics** que tinc ara no els tenia quan sortia. Teníem dues "peles" a la setmana i no podíem comprar res.

- (JF) Jo crec que també sortiria. La dèria hi és, van ser molts anys.
- (JA) Quan vam fer la trobada d'expresidents del GEDE al Bruc, els fills de Joaquim Botey, que no va poder venir perquè **estava en una residència i en cadira de rodes**, van comentar que els deia que havia arribat a tan gran gràcies a la il·lusió de la muntanya.
- (JF) És que és molt maca, la il·lusió per la muntanya.
- (MB) D'il·lusions, n'hem de tenir per tot. Cal trobar allò que a tu et crea aquesta il·lusió.
- (AD) Però la muntanya marca més que altres activitats o aficions.
- (JF) La muntanya marca molt.
- (AD) És una vocació.
- (JF) El mar també.
- (JA) La filla de Baltasar González deia que per a ell, era la llibertat.
- (IT) Un altre aspecte vinculat a la solitud que vivies més abans que no pas ara a la muntanya, era l'atracció del silenci, el cant dels ocells... Ara està tot més massificat, **hi ha l'escalador del 'totxo' i s'ha diluït una mica, potser, la comunió amb la natura. Ho pots anar a buscar, però, sovint, costa trobar-hi la quietud. Què en penseu?**
- (AD) Jo diré més. Em repugna l'explotació de la muntanya. S'ha convertit en un espai de fer diners, pel qui en fa. S'ha prostituït. Hi ha llocs on he estat i no vull tornar, perquè hi he estat feliç i ara et trobes un entorn totalment diferent, massificat.
- (JF) Ara, encara que la gent no tingui cotxe, arriba

a tot arreu. No m'agrada, però ho tolero.

- (JA) Sempre hi ha indrets allunyats on trobes poca gent perquè cal fer un esforç gran per arribar-hi. I amb el canvi climàtic canviaran moltes coses.
- **(IT) Si us demano una o dues paraules o una frase molt curta que resumeixi el que ha suposat per a vosaltres l'escalada, què em dieu?**
- (JF) Coses maques. Il·lusions.
- (AD) A part dels records concrets i sentiments de moments viscuts a la muntanya, t'ajuda a no desviar-te cap a d'altres aspectes més foscos com ara la beguda o les dones.
- (JF) Ara no hi ha perill, però abans jo n'havia tingut molts, de perills (i riu).
- (JF) Ja has fet bé de venir, ja (amb un somriure sorneguer).

Després d'un petit debat intens sobre els camins de vida...

- (AD) La meva primera sortida al Pirineu la vaig fer amb en Salvador Llorens i Jordi Miró. Després de fer les Maladetes vam anar als Encantats. **Al refugi de la Renclusa, dormíem a les golfes perquè no teníem diners per pagar la llitera. Al Miró, li portaven un porronet de vi cada dia** (una noia del servei). Vam tenir vi, que no haguéssim tingut perquè era molt car. Recordo detalls d'aquella sortida un xic convulsos...
- (JA) Era una època difícil, fosca, de postguerra. Jo vaig arribar-hi en la darrera etapa, però vosaltres la vaú viure de ple.
- (IT) El context cultural i social tenia molt de pes en les vides de tothom.

I tot parlant d'altres temes vam posar fi a aquella deliciosa entrevista.

Barranc de Besiberri

Text: Òscar González Gil Fotos: Òscar González i Xavier Guerrero

He dedicat més temps a la muntanya que als barrancs, activitat que vingué més tard i que actualment realitzo amb certa assiduïtat, sense oblidar el món alpí. D'aquesta manera, la vall de Besiberri no era per a mi un indret desconegut. Pics, parets i crestes de la contrada atreïen la meva atenció, com també les irades aigües provinents del desguàs del llac precipitant-se per l'abrupte vessant. La simple visió d'aquestes exercien sobre mi una poderosa atracció i un pensament: potser algun dia "cavalco" per les seves aigües. Van passar molts anys, vaig pujar molts cims, fins que arribà el dia.



Barranc de Besiberri

Durant tot aquest temps **he anat fent companys de viatge. Alguns s'han quedat pel camí, llei de vida, altres han perdurat en l'amistat i en el temps. Un d'ells és en Xavier, amb qui ja havia coincidit** en periples aventurers com l'apertura del barranc de Sotllo, o anar a Jordània a fer barrancs. N'estava segur que si li feia la proposta d'anar al barranc li complauria.

Una vegada en marxa va sorgir la gran incògnita: algú l'haurà baixat? Soltaria molt que un descens tan evident no hagués estat detallat. Comença la investigació. En relació amb el tram superior, no s'obtenen notícies; un cop "in situ", res que ho corroboreu.

Respecte al tram inferior ens assabenten que sí s'ha recorregut, però... qui? I quan? Amb aquesta informació, l'estratègia a emprar no serà una altra que portar material per equipar allò nou i endreçar allò existent, però amb la consigna de gestionar les línies de ràpel per l'actiu, sempre que sigui possible. Això va crear noves línies de ràpel al tram inferior.

L'11 d'agost del 2018 em retrobo amb en Xavier. Inicialment només som dos, però a última hora, de forma inesperada, em comenta si es poden afegir dos col·legues que volen fer barrancs. Ascendir una muntanya verge, traçar una nova via d'escalada, endinsar-se en una cavitat inexplorada, **fer l'apertura d'un barranc... en qualsevol activitat d'aquestes característiques hi ha un factor essencial que és** el element humà, amb qui compartirà l'activitat. És "el company de cordada" i cal escollir bé, doncs es tracta d'una activitat reflexionada, programada i il·lusionant.

Vaig acollir la proposta de bon grat amb la confiança que tot es desenvolupés bé. Però una cosa és anar a obrir (mentalitat aperturista) i un altra anar a fer (mentalitat "oci") i conculsa la jornada no es van assolir els resultats desitjats.

En aquell moment es va estimar "consumada l'apertura", però la realitat era una altra. Tot el pes de les feines d'equipació les vam fer en Xavier i jo. En conseqüència, teníem clar que la feina quedava inacabada. Calia reubicar instal·lacions, generar noves línies de ràpel per actius, verificar les acotacions que resultaven poc fiables per la confecció de la ressenya, fer neteja i arranjar algun ràpel mal resolt. Massa ràpid i lluny de la nostra filosofia. Després d'estudiar les circumstàncies i a la vista de que quedava força feina a fer, no hi havia dubte que calia una nova visita per poder dir que s'havia realitzat l'apertura del barranc.

Aviat arribà l'hivern i un nou any. El tema encara restà aturat quan, aliè a les circumstàncies, m'arriben notícies d'un intent i també d'alguna visita. **No n'hi ha informació, cap ressenya, ni un sim-**

ple esbós... aquesta només pot sortir del boca a orella. Tot i la discreció que s'entén que s'ha de mantenir amb assumptes com aquests, fins que surt la ressenya, s'ha filtrat informació. Cal espavilar.

Com no podia ser d'una altra manera es fixa data i de nou em retrobo amb en Xavier, però aquesta vegada només ell i jo, millor sols. Així, el 17 d'agost del 2019, carregats amb feixugues motxilles ens dirigim de nou al desguàs del llac amb la intenció, ara sí, d'acabar la feina. La jornada es pren amb tranquil·litat, estudiant bé el terreny.

Algunes instal·lacions allunyades de l'actiu i deteriorades s'eliminen i es disposen en nous emplaçaments creant línies per on no s'ha baixat abans. S'endrecen les existents i es neteja allò obsolet. Ens anem tornant les feines fins que completem el nostre objectiu.

Després d'una dura jornada, es reubiquen 3 instal·lacions (variant línies de ràpel) i s'instal·len 6 de noves; 9 actuacions sobre 11 emplaçaments.

Amb la prudència que avui dia exigeix atorgar qualsevol apertura, el 17 d'agost de 2019, Xavier Guerrero i Òscar González, donen per conculsos tots els treballs d'apertura i arranjamant del Barranc de Besiberri.

AGRAÏMENTS:

A Xavi Guerrero per la confiança, amistat i implicació en aquesta "aventura" feta realitat.

A Sidarta Gallego per la seva aportació i col·laboració.

A Toni González per les informacions.

A David Buil del càmping Alta Ribagorça, per la seva hospitalitat.

MENCIÓ:

A X. Batiste i X. Muñoz per la companyia durant l'apertura d'una part del barranc.

BARRANC DE BESIBERRI, Alta Ribagorça (Pirineu Català). Vilaller. Lleida.

El que aquí ocupa és un descens de caràcter torrencial, per desgel o per pluges, marcadament obert, envoltat d'un grandios paisatge que forma part indivisible del conjunt. Una proposta entretinguda, bonica i aquàtica (per cabal). Inclús vàlida per iniciar-se o tenir un primer contacte amb un descens d'aquestes característiques. Però no estarà de més rebaixar expectatives ja que no presenta estilitzats passadissos, caos, grans badines..., és senzillament un torrent de muntanya. L'element que li dona rellevància és el tempestívol actiu i els bells saltants del recorregut envoltats d'una vegetació admirable. Sense un cabal d'estiatge caldrà avaluar amb cura les possibilitats. Tot i així, hi ha fugues en la majoria de casos. L'experiència, la prudència i una encertada estimació de la càrrega, ha de ser la premissa que ha de prevaldre. Cal tenir compte amb les valoracions emeses en xarxes socials o similars, sobretot si no són de confiança, doncs poden ser subjectives. Un cabal graduat com a normal per uns, pot ser alt per altres.

APROXIMACIÓ:

Des del punt de partida (km 148.480 de la N-230 sentit Vielha), prendre una pista descendent que en pocs metres mor al riu Noguera Ribagorçana. Creuar aquest riu buscant el millor pas (possibilitat de mullar-se els peus). Un cop a l'altra riba, travessar un prat, en suau ascens, dirigint-se a la zona boscosa que es veu enfront i a certa distància del marge dret del barranc. Continuar pel bosc, mantenint la direcció, fins a trobar aviat una pista que segueix en sentit ascendent, breument, fins a una primera marcada corba. Deixar aquesta i seguir un camí pujador que fa dreuera i evita la pista. Superada la tercera corba s'arriba de nou a la pista (punt d'accés al tram inferior).

Atenció: entre la primera corba i la segona, on el camí transcorre confrontant el torrent, hi ha la possibilitat d'accedir a un "balcó" que ofereix una vista frontal de la **cascada del bloc**, R7, perfecte per avaluar el cabal.

Es deixa la pista i es continua per un camí fressat, costerut i pedregós que es segueix fins arribar a una passarel·la que creua el torrent passant al marge esquerre (final del tram superior). Ara es continua per un terreny més abrupte, amb un traç més fatigós i allunyant-nos del marge fins a assolir un "pas" que dona entrada a la cubeta glacial on és emplaçat l'encisador estany de Besiberri. Ara cal deixar el camí bo i cercar el millor pas, perdent altura, flanquejant la cota 2.013 m, fins concórrer amb el desguàs del llac. Un indret plaent on es troba un prat amb unes vistes impressionants (inici del barranc). 1,30 h.

RETORN:

Finalitzat el barranc, baixar breument uns metres i a l'alçada d'uns blocs destacats sortir de la llera pel marge dret. Travessar el bosc fins trobar la ruta d'aproximació. Seguir-la en sentit contrari. 10 minuts.

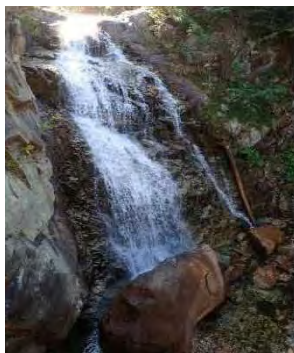
OBSERVACIÓ I COMENTARI:

A data d'apertura, el barranc no està sotmès a cap regulació ni l'àrea està integrada al Parc Natural d'Aiguestortes i Sant Maurici.

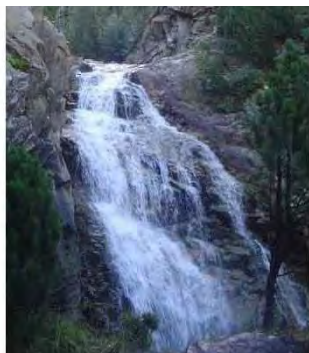
Per motius mediambientals i per estima al medi, NO realitzar cap tipus d'activitat aquàtica en l'estany de Besiberri.

És vital preservar aquest entorn. El millor seria disposar d'un mecanisme de regulació/autoritzacions i control de descensos abans que la imposició de disposicions administratives de prohibició.

R7 Cascada del Bloc / avaluació de cabal



1: baix o estiatge



2: normal (font Internet)



3: alt



4: a valorar (font: Internet)

Croquis d'aproximació del BARRANC de BESIBERRI



Fitxa tècnica del BARRANC de BESIBERRI

Punt d'inici: km 148.480 de la N-235 direcció Vielha

Aproximació: 1,30 h

Retorn: 10 minuts

Combinació de cotxes: no

Orientació: oest

Roca: granit

Cartografia:

Vall de Barravés - Tuc de Molières - Besiberri

Mapa excursionista Escala 1:25000, Editorial Alpina

Combinable amb:

Barranc de Salenques (matinant)

Barranc de Rieueño

Allotjament recomanat:

Càmping Alta Ribagorça (Vilaller).

<http://www.campingaltaribagorça.es>

Dificultat: v4 a 4 III

Longitud total: 810 m

Desnivell total: 310 m

Tram superior:

Cota inici: 1.975 m Cota final: 1.800 m

Longitud: 360 m Desnivell: 175 m

Tramo inferior:

Cota inici: 1.650 m Cota final: 1.525 m

Longitud: 450 m Desnivell: 135 m

Descens complet: 3,30 h, 4,30 h (grup i caudal)

Total Ràpels: 11

Ràpel més llarg: 38 m

Escapaments: si

Alternatives d'atzar: si, a valorar

Període recomanat: De finals de juliol a setembre. Barranc que pot presentar cabals molt alts abans de juliol i també en època de estiatge. Sempre a valorar

Equipament: bo (15-08-2019). Parabolts i naturals (Nat.).

Material: neoprè complet, corda (2x40), casc, arnés i cinta d'ancoratge. Proveir-se de material: cintes, cordinos, anelles, mallons, etc. per recanvi o instal·lació d'atzar

Primer descens: 15-08-2019, **Xavier Guerrero i Òscar González** (Apertura + reequipaments).

Guia de barrancs de la zona:

Cañones y barrancos de la Ribagorça. Descenso de barrancos en el alto Noguera Ribagorzana y el valle de Isábena. Editorial Prames (2017). ISBN: 9788483218648

BARRANC DE BESIBERRI – Tram Superior

S'inicia el descens pel marge esquerre descendint per un "canaló" fins trobar, en un arbre a pocs metres, la instal·lació del R1. Davant s'obre una gran i ampla rampa per on les aigües s'espargen en tota la seva amplada.

R1, 31 m. Dre. Nat.

Dirigir-se, amb compte, vers l'esquerra, perdent alçada, fins trobar la capçalera del R2 (**cascada de Besiberri**). Una línia directa assegura una primera "dutxa". Si el cabal genera dubtes hi ha l'opció de la variant (atenció: instal·lació R2 = R2a).

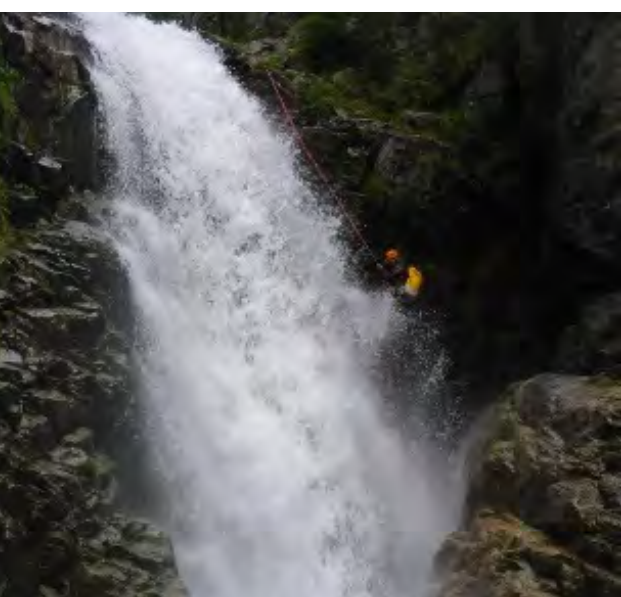
R2, 38 m. Esq. Nat. / R2a 18 m + R2b 18 m. Atenció, recepció plena de blocs.



Cascada del Besiberri (tram sup.)



Últim ràpel tram superior



Cascada fagocitadora (tram inf.)
Un dels moments emocionants del descens

La llera gira 90° i l'aigua es concentra en un canaló desnivellat agafant empenta. S'arriba a un nou gir de 90° i a la capçalera del R3. Instal·lació ubicada de forma que busca sense concessions l'actiu.

R3, 35 m. Esq. Bloc

El torrent s'obre pas per terreny obert. Es supera un petit ressalt i tot seguit cal posicionar-se vers la dreta per anar a trobar la instal·lació del R4. Com l'anterior, va per l'actiu que a prop de la base tendeix a agafar empenta. Compte, recepció plena de blocs.

R4, 32 m. Dre. Paret

Immediatament, se supera un fàcil ressalt que enllaça amb un nou gir del torrent. Cercar el marge dret per baixar per unes polides i inclinades plaques per anar a buscar un característic bloc. Passar entre aquest i la base del saltant que formen un pas més espectacular que difícils. Se surt al marge esquerre per terreny molt obert. Seguir una "cresta" que permet salvar un breu tram de l'actiu per tornar a reincorporar a prop de l'última dificultat del tram superior. Per sobre del R5 hi ha un singular bloc en forma de sabata de muntanya.

R5, 10 m. Dre. Paret.

Continuar pel llit del torrent sortejant un munt de blocs; incòmode, fins arribar al pont, molt pròxim, que marca la fi del tram sup. Per enllaçar amb el tram inferior cal desfer el camí d'aproximació fins la pista.

BARRANC DE BESIBERRI – Tram Inferior

Des de la pista, anar a buscar el marge dret del torrent; primer pel bosc fins aviat passar a l'àmplia, polida i enllosada llera. La instal·lació del R6 es troba en un destacat bloc, al bell mig de la capçalera d'un petit "circ enfonsat". En aquest punt, quan hi ha molt cabal, es forma una cascada tricéfala bellíssima.

R6, 20m. Centre. Bloc

A través d'una progressió senzilla s'arriba a la instal·lació de la R7, **cascada del bloc**. La línia del ràpel acarona el límit de l'actiu. El volum d'aquest implicarà un major o menor compromís. La gran pedra de la base ha creat una profunda recepció, a data de la ressenya.

R7, 23 m. Dre. Nat. (cascada del bloc)

Tot seguit s'arriba a la **cascada fagocitadora**. Si el cabal genera dubtes hi ha l'opció d'optar per la variant R8a i R8b, a la dreta. (preveure material). Important: cal deixar un extrem llarg de corda per facilitar la recuperació.

R8, 20 m. Esq. Paret (cascada fagocitadora) / R8a passamans, R8b 20m.

Superada la dificultat, es presenta un ressalt amb una profunda badina a la recepció que convida al salt. A data 17-08-2019 conté un gran arbre incrustat que no permet un salt net, però sí controlat. Cal perdre alçada i realitzar-lo controlat. Ull amb les branques, es pot tocar el fons.

Salt 2/3 m.

A partir d'aquest punt el barranc perd entitat progressivament. Superats uns nous ressalts s'accedeix a una zona totalment oberta on apareixen grans lloses per on l'aigua forma tobogans. Testejats, el primer bastant llarg, pot resultar força lúdic tot i que el final és un xic brusc. Precaució si s'opta fer-ho. El segon, més petit, no és realitzable; mor en una badina generosa que sí permet un salt.

Aviat s'albira una curiosa "construcció pètria" amb un troc característic, "**el castell**", que divideix el torrent en dos ramals. A la dreta d'aquest es troba la instal·lació del R9, que correspon al marge esquerre de l'actiu de la dreta. La R9 s'encadena amb la R10 que no deixa de ser un fraccionament. Aquesta darrera, vertical, és menor a la referenciada a la ressenya, però la base desnivellada i plena de blocs aconsella allargar el ràpel.

R9, 20 m. Esq. i R10 15 m. Esq.

Només resta superar l'última dificultat formada sobre un terreny més treballat. Una cascada rampa amb una profunda badina a la recepció que convida a fer un tobogan (no testejat). Amb cabal d'estiatge és factible fer el ràpel complet, però hi ha l'alternativa de rapelar fins a una còmoda lleixa i des d'allà fer un salt d'uns 3 o 6 metres, fent una petita trepada. Amb cabal alt, sobre la lleixa, pot precipitar l'actiu de la dreta.

R11, 15 m. Esq.



Capçalera de la cascada fagocitadora (tram inf.)



Equipant una nova línia del ràpel (tram inf.)



Salt a l'última badina del descens



Lola Goicoa investida cavallista

Homenatge al GEDE

Texts: Joan Alarcón Fotos: Marc Fernández Molina-Grup Cavall Bernat

Feia temps que en conversa amb Francesc Sanahuja i com a membre del Grup Cavall Bernat, em va comentar que es preparava un homenatge al nostre Grup. L'any 2021, amb la post pandèmia va passar i no va ser fins el mes de març del 2022 que es realitzaria dita trobada.

El lloc que tocava aquell any era a l'espai Joan Carles Amat de Monistrol de Montserrat. La trobada recull **la informació d'aquell any de tots/es els grimpaies que han assolit aquest espectacular monòlit** mitjançant una foto i un curt formulari (itinerari fet, amb qui, data...). Tan sols restarà estar present el dia de la trobada per a ser fet "cavallista" amb un petit i divertit ritual.

El dia senyalat per la trobada, el 3 de març del 2022, la Imma Tejero i jo el vàrem aprofitar per quedar amb en Jordi Colomer i Jaume Mas i famílies acompanyants, per fer una entrevista (Mai Enrera 471). Una vegada realitzada, tots plegats ens vam dirigir cap l'espai on les taules ben parades esperaven l'hora on es serviria el dinar de germanor.

Mica en mica van anar arribant els participants de les diferents activitats que s'havien de realitzar des de primera hora del matí. Es van fer **els diferents parlaments i el lliurament de les medalles als nous "cavallistes", entre els quals hi havia la nostra consòcia** Lola Goicoa, que carregada amb mosquetons de ferro formant un collaret amb una pedra a la punta, barretina, amb el targetó a la mà (aquesta vegada els guants blancs no es van fer servir) va pronunciar les següents paraules:

Fes el Cavall per molts anys I altres pedres de retruc, Però endut pels teus afanys Procura no fer el ruc.

El programa continuava amb unes paelles variades i amb un gran ambient muntanyenc. Arribats al cafè, les 320 persones que omplíem l'espai restàrem pendents del sorteig del material i dels diferents reconeixements que es van celebrar seguidament. Un d'ells, i ens pertocava a nosaltres, era **la Menció especial i insígnies de Membres d'Honor per Josep Maria Rodés i Melgosa i Ferran Labraña i Turell**, per la realització de les guies d'escalada Roques, Pareds i Agulles de Montserrat (cinc volums); recolliren el guardó els fills d'en Josep Maria Rodés, Judit i Josep Maria. Posteriorment, arribà el torn dels nostres escaladors, Jordi Colomer, Jaume Mas, Miquel Lusilla i Manel Guasch; es reconeixia la seva trajectòria com escaladors i alpinistes. Per part d'en Manel Guasch, recolliren aquell record la seva vídua Conxita i la seva filla Sonia.

La tarda continuà **amb altres homenatges, com la d'alguns expresidents de la FEEC, a la filla dels propietaris de la Fonda Chica, Pepita Bruguier**, que va cantar una cançó dedicada als escaladors, aquesta li va ensenyar la seva mare, i al President del Grup Cavall Bernat, en Josep Massana. Però, el que es va constatar, fou la pinya del GEDE en aquest acte, on tantes persones d'aquest col·lectiu reberen aquest reconeixement. Algun comentari a la sala digué: "carall els del GEDE, avui heu pres aquest espai", i és que veritablement érem uns quants.



Els fills de Josep Maria Rodés recollint el guardó



Els homenatjats, familiars i amics



Àlex de la Cruz, Natàlia Arroyos, Maria Martín i Júlia Armengol



Monòlit dedicat a Pau Casals, Coll Pregon (Montserrat). Foto: Joan Alarcón

 **CERCLES**PORT
C/ Sant Lluís, 44-48.
08024 BCN
tlf: 93 219 36 48
cerclesport@grupcordada.com
www.cerclesport.com

Des de fa més de 40 anys a la Vila.
A LA MUNTANYA VES-HI PREPARAT


GR ZERO
ESPORTS DE MUNTANYA



Trav. de Gràcia 132
08012 Barcelona
934 16 10 67

CLUB EXCURSIONISTA DE GRÀCIA
www.cegracia.cat
cegracia@cegracia.cat
Passatge Mulet 4, 08006 Barcelona.
Tel. 932 378 659 / Fax 932 373 148

clubexcursionistadegracia 
@cegraciacat 
@clubexcursionistadegracia 