

MAI ENRERA

"Publicació degana de Gràcia, 90 anys"

REVISTA D'ACTIVITATS DE MUNTANYA
ESPORT I CULTURA

NEPAL, UN PAÍS QUE ES FA ESTIMAR

ILLA DE LA REUNIÓ
UN PARADÍS PER ALS SENDERISTES

TOUR DE L'ANETO

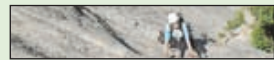


CLUB
EXCURSIONISTA
DE GRÀCIA



NÚMERO: 462
2n semestre 2015

s u m a r i



- 3 Editorial Núria Saavedra
- 4 Paret oest de la Grons sud:
escalada lúdica... Koki Gassiot i Jordi Mena



- 8 La sublimació nacional dels Pirineus Carles Albesa i Riba



- 11 Gran travessa del massís
central francès en BTT Carmela Fortuny i Ricard Martínez



- 14 El pont Blanca Munt i Gutiérrez



- 16 Illa de la reunió Montse Freixas



- 18 Muntanyes d'Iran. El Damavand,
talàia de l'orient mitjà Rosa Maria Miró



- 22 Mango, ferret i ploma... Dolors Làzaro i Palau



- 25 Un país que es fa estimar: Nepal Toni Vives i Roig



- 30 La "crònica" del Club a través
del butlletí i la revista "Mai enrera" (II) Josep Arisa i Molas



- 36 El tour de l'Aneto, un plaer
en tots els sentits Elisabet Figuera



- 38 La nostra gent Dolors Làzaro i Palau



Creu de Sant Jordi 1992

Medalla d'Honor de Barcelona 2004

Direcció:

Maria Dolors Làzaro i Palau

Coordinació:

Francesc Esquerda i Alsina

Consell de redacció:

Josep Arisa i Molas, Núria Saavedra
i Hernández, Koki Gassiot i Pintori i
Toni Vives i Roig

Portada: Via Catalana (els Ports
de Tortosa-Beseit, cara oest de la
Grons sud)

Foto: Koki Gassiot i Pintori

Dipòsit Legal: B-24653-83

Edita:

Club Excursionista de Gràcia

Passatge Mulet, 4 Torre

08006 Barcelona

Tel. 93 237 86 59 - Fax 93 237 31 48

A/e: cegracia@cegracia.cat

www.cegracia.cat

Impressió:

Winihard Gràfics S.L.

Pol. Ind. Mojà

Av. del Prat, 7 - 08180 Mojà

Tel. 93 830 09 03 - Fax 93 820 76 01



FUNDAT EL 1922

Amb la col·laboració de:



Adherit a:

Federació d'Entitats Excursionistes de
Catalunya
Federació Espanyola de Càmping i Caravana
Grup Alta Muntanya Espanyol
Federació Catalana d'Espeleologia
Federació Catalana d'Entitats Corals
Federació Catalana d'Esports d'Hivern
Membre fundador de la Federació
Internacional de Càmping i Caravana
Representant a Catalunya del Càmping Club
de França

EL FRONT DEL CEL

Recentment, una revista de muntanya digital va publicar un article on explicava l'enèsima intenció del govern nepalès de regular l'accés a la muntanya més alta del món, l'Everest. No és la primera vegada que aquest govern amenaça amb regulacions estrictes -que després no s'han complert-, com ara establir presència militar al camp base o obligar a cada alpinista a evacuar 8 quilos de deixalles en abandonar el *Sagarmāthā* (el "front del cel").

En el cas present, la proposta és d'exigir experiència en alçada als escaladors (per sobre dels 6.500 metres) per tal d'obtenir un permís d'ascensió, així com vetar l'accés a discapacitats, a menors de 18 anys i a majors de 75.

La fascinació que exerceix l'Everest és compartida tant per escaladors professionals com per aficionats. L'enorme èxit de les expedicions comercials que se succeeixen des del segle passat -arribant a tal extrem que es pot parlar de massificació- rau precisament a fer possible a gairebé tothom l'accés a l'Olimp dels grans, sempre i quan es disposi de la ingent quantitat de diners necessària.

S'entén que darrera d'aquesta intenció governamental hi hauria la necessitat de regular aquesta massificació, i també la voluntat d'evitar els problemes i riscos que persones sense l'adequada experiència poden provocar, a sí mateixos i als seus companys a la muntanya.

El veto als discapacitats, comprensible en un principi, tanmateix ens hauria de dur a pensar si aquelles persones que precisen d'ampolles d'oxigen, escales, cordes fixes, etc., per progressar en grans alçades, sí estan plenament capacitades, o

si ho estan més que els que anomenem "discapacitats".

D'altra banda, una posició contrària a aquestes mesures ens hauria de fer reflexionar sobre la massificació absolutament assimilada en les muntanyes del nostre entorn més proper, on refugis, hotels, telefèrics, helicòpters i demés són acceptats amb una naturalitat que no mostrem envers el mític Everest.

Hauríem d'acceptar també que una regulació d'aquestes característiques facilitaria l'accés sense grans problemes a alpinistes que acreditessin l'ascensió a grans cims, però, sense gaire dificultat tècnica, o desproveïts de neu, i per contra l'impossibilitaria a d'altres amb una àmplia experiència demostrable i bon estat de forma, pel simple fer de trobar-se en una franja d'edat regulada i sense tenir en compte altres factors.

Per acabar d'equilibrar la balança, tampoc hauríem d'oblidar que la concessió de permisos d'ascensió a la muntanya més alta del món, representa uns ingressos de 4,5 milions de dòlars anuals pel govern del Nepal; una xifra difícil de menysprear en un país que apareix repetidament en el rànquing de països més pobres del món, amb una renda per capita de 692 euros i recentment sacsejat per un terrible terratrèmol del qual encara lluita per recuperar-se.

En definitiva, no ens correspon a nosaltres decidir en favor o en contra d'aquesta mesura, i és obvi que totes les posicions són respectables i perfectament defensables, però pensem que, com a practicants d'esports de muntanya, hem de qüestionar-nos quina és la manera en què volem viure el nostre esport i quins límits estem disposats a acceptar per poder seguir practicant-lo. ■

Núria Saavedra

PARET OEST DE LA GRONSA SUD: ESCALADA LÚDICA...

Koki Gassiot i Jordi Mena

Salsitxes

Durant molt de temps els Ports de Tortosa-Beseit han estat considerats una zona d'escalada difícil, exposada, amb roca descomposta i de mal protegir; això ha provocat que molts escaladors de les rodalies de Barcelona se sentissin poc atrets per aquesta zona del sud del país i l'han deixada pràcticament oblidada. Doncs bé, RES de l'escrit en la primera frase de l'article és aplicable a la cara oest de la Gronsa sud.

"Les Gronses" és una petita serralada, amb diferents cims, d'uns 750 m d'alçada, que queda entre les conegudes zones d'escalada de les Roques de Benet i les Moles del Don. Durant anys, les seves fàcils parets havien generat poc interès entre els més ferrenys escaladors que han fet descoberta a la zona, i era la paret est de la Gronsa Central la més freqüentada. Però des de principis de segle, el vessant oest del cim sud s'ha començat a explorar de manera intensiva i s'han obert

diferents itineraris de poca dificultat però de mitjà recorregut, molt aconsellables a aquells que cerquen una escalada de poc compromís, plaent i lúdica.

El conglomerat és excel·lent, les vies poc exposades, les retirades fàcils, l'equipament segur, l'orientació fantàstica, l'aproximació curta, el descens ràpid i ben marcat... Es pot desitjar alguna cosa més per una jornada tranquil·la? Sí! Uns fantàstics gorgs a peu de via on fer una cabussada refrescant els migdies d'estiu!

La Gronsa Sud és a Ports el que seria la zona de "Gorros" a Montserrat, més modesta en la seva oferta, això sí, però amb més recorregut. Potser la distància al nucli urbà de Barcelona ens pot fer dubtar si val la pena un viatge de més de dos-cents quilòmetres a les terres de la frontera del Maestrat, però l'oferta no acaba en l'escalada lúdica.

Només travessar el torrent, les Moles del Don ens oferiran dificultats interessants per a aquells que vulguin assaborir un nivell d'escalada de més compromís, la visita a les Roques de Benet ens oferiran un petit tresc prou satisfactori per una tarda o matinal, l'àrea de la Franqueta ens proposarà una bona zona d'acampada i de graella i brasa per gaudir d'un bon sopar. Horta de Sant Joan és una bonica vila per visitar, amb bona taula i barra de bar, així com Arnes, on hi trobarem també bona oferta d'allotjament.

No valen excuses, doncs, per a no dedicar un cap de setmana a fer una primera descoberta a l'exigent conglomerat dels Ports començant per les assequibles vies de la paret oest de la Gronsa Sud que, n'estic segur, us semblarà un petit aperitiu de tot el potencial d'escalada de la zona on, alguns escaladors, han aconseguit traçar algunes de les vies "bigwaleres" més exigents del país. I sí..., molts d'ells del GEDE!

Material bàsic

Corda: simple o doble, en funció de la cordada.

Reunions completes: 2

Cintes exprés: 10

Bagues savineres: 3/4

Aconsellable: la majoria de vies estan equipades, tot i així sempre és recomanable algun element d'auto-

Lluna 1



protecció per corregir un possible error de navegació o reforçar algun llarg, per exemple dos o tres friends.

Aproximació

Carretera T-333 de Prat del Compte a Arnes. A l'alçada de l'encreuament amb la T-334 cal desviar-se per la carretera de muntanya direcció sud: Parc natural dels Ports i Àrea recreativa de la Franqueta. Passat l'encreuament de la pista que porta a les Roques de Benet localitzar una pista de terra a la dreta que en 50 m porta a l'aparcament dels "Estrets d'Arnes" (Barranc de la Vall d'Uixó, també conegut com riu Estrets). Cal deixar el vehicle a l'aparcament.

Anem pel camí de passejada en direcció nord que entra al barranc seguint el riu dels Estrets per sota de les Moles del Don. A 10 minuts trobarem la paret oest de la Gronsa Sud, evident. Remuntem les grades fàcils fins als peus de via en menys de 5 min.

Vies

Donem informació exclusivament de les vies que hem repetit i tenim informació de primera mà. Les ressenyes es troben fàcilment a la xarxa amb qualsevol cercador.

1. Caspa i caries

Vº, 275m, equipada.

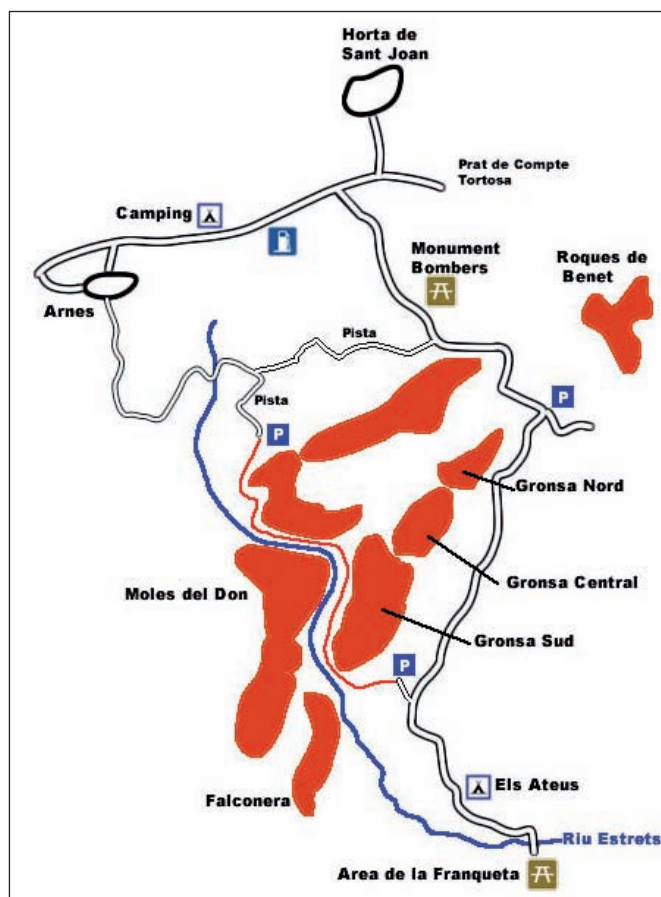
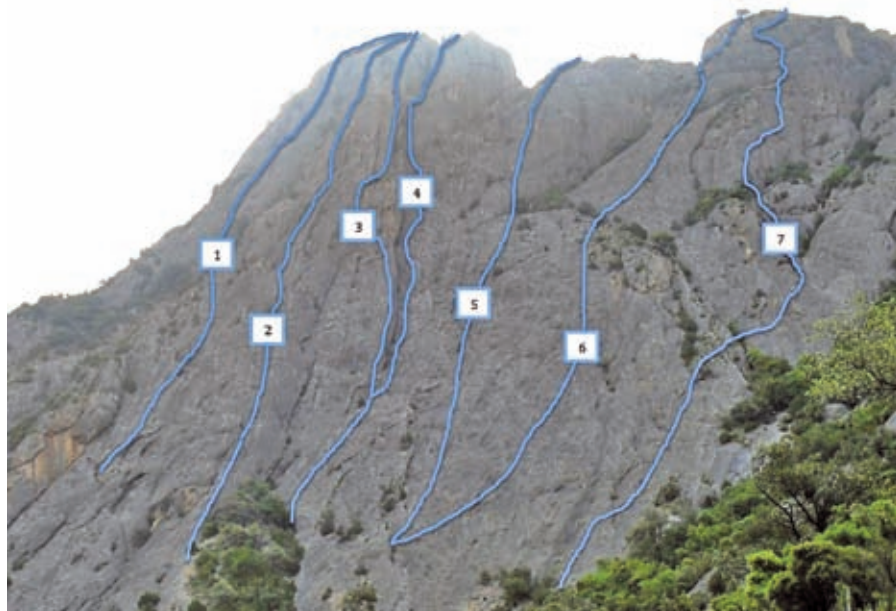
M. Huguet i I. Monsonís, 2002

Material: bàsic

Caràcter: Com tota la paret oest de la Gronsa sud comença amb rampes molt fàcils i va agafant inclinació amb l'alçada. En els últims llargs la via agafa caràcter i travessa una curiosa zona de plaques i balmes.

Els dos primers llargs es poden fer fàcilment a "l'ensamble". Cal vigilar especialment l'entrada a la R4, on no és fàcil localitzar la reunió.

Vies Panoràmica



Mapa Els Estrets

Descens: S'ha d'assolir el cim de la Gronsa Sud carenejant i seguir en direcció nord fins a una gran savina amb instal·lació de ràpel. Rapeleu en direcció nord (31 m) o desgrimpeu en direcció est (delicat) i flanquegeu nord. Seguiu 50 m cap al nord fins a un collet estret (fites) creueu el collet (oest) i descendiu la canal. Hi ha algun tram amb passamà. Quan la canal s'obre, trobem un ressalt vertical que cal esquivar pel corriol a l'esquerra. Seguiu la canal fins al camí de passejada dels Estrets. 50 min fins al pàrquing.

2. "No vendas la piel del osos sin haberlo cazado"

IV+, 300 m, pràcticament equipada.

Gustavo Corral i Kush Mañez, 16/5/93

Material: bàsic + savineres i un parell de friends per precaució

Caràcter: En el moment de la seva obertura era una via amb un cert grau de compromís que requeria una mínim d'experiència en la col·locació de flotants. L'últim reequipament l'ha deixada "equipada".

Els dos primers llargs es poden fer fàcilment a "l'ensamble". Atenció al 4rt llarg: sortir de la reunió a l'es-

querra (a la dreta a buscar un pont de roca NO!), esca-
leu la placa espectacular i, passeu el 5è parabolts, gireu
a l'esquerra encintant una savina fins a la R4 amagada
dins de la canal; el terreny fàcil de sobre de la savina
(amb un pont de roca) ens porta a un cul de sac.

Descens: Com la via número 1.

3. Esperó de la Lluna plena

V/A0e (V+), 280m, semi equipada

A. Cardús i Ll. Vallès, 9/12/11

Material: bàsic + friends petits fins a Camlot 1

Caràcter: Comença per la via "Tornassol" per atacar
el fantàstic esperó de l'esquerra. Tot i passar algun tram
una mica descompost, l'escalada ens va semblar molt
bonica i interessant. Ens caldrà un mínim d'experiència
en col·locació de flotants. El 4t llarg (V+ o A0e) no
representa cap dificultat especial, ja que està molt equi-
pat amb expansius. Amb cordes de 50 m caldrà sortir
uns 5 m a "l'ensamble" en el 5è llarg, la qual cosa NO
és una dificultat, perquè la sortida de la reunió és fàcil.

ATENCIÓ: si hi ha escaladors a "Tornassol" extremeu
la precaució en la caiguda de pedres.

Descens: Com la via número 1.

4. Tornassol

V+/A0e, 290m, pràcticament equipada.

Sense dades de la 1a ascensió

Material: bàsic + savineres i friends mitjans

Lluna 2



Caràcter: Ressegueix el marge dret del diedre canal
que ralla aquesta part de la paret. Tot i algunes referèn-
cies que la menystenen, la via és agradable i la roca
generalment és compacte, tot i que s'ha de vigilar. El
tram d'artificial no representa cap dificultat (A0e). Tota
la via està reequipada amb parabolts, però cal reforçar
els llargs amb flotants.

ATENCIÓ: extremeu les precaucions si hi ha cordades
a l'Esperó de la Lluna Plena pel risc de caiguda de
pedres.

Descens: Com la via número 1.

5. Salshishes tibetanes

IV+, 315m, equipada

M. Huguet i L. Monsonís 2001

Material: bàsic

Caràcter: Ataca les fàcils plaques de la dreta del gran
diedre canal de "Tornassol" per cercar el cim del pro-
muntori de la dreta del cim de la Grons sud. Escalada
sense dificultats ni compromís, indicada per iniciació i
bateig en llargs recorreguts. Aconsellable per a escala-
dors novells que vulguin practicar reunions i maniobres
en paret amb risc mínim. El nom de la via fa referència
a l'expedició femenina de la UEC al Shisa Pagma del
2001.

Descens: Com la via número 1.

6. "Cheburashka"

IV+, 300m, semiequipada

"Piel de oso" entrada



D. Slanina, B. Coll, R. Parra, J. Mena, maig de 2011

Material: bàsic + savineres i un friend mitjà

Caràcter: Ressegueix les fàcils plaques de la dreta de "Salshishes tibetanes" per cercar el cim del promontori següent (dreta). De característiques molt semblants a la seva veïna, però amb un nivell d'exposició lleugerament més alt.

Descens: Com la via número 7 o, en cas de dubte com la número 1.

7. Via catalana

V/A0e, 295m, equipada.

Ll. Vallès, 15/8/13

Material: bàsic

Caràcter: Cerca el cim del promontori següent, a la dreta de "Cheburashka". La via comença resseguint els primers llargs de "Retorno de la inquisición" per desviar-se a l'esquerra en el 3r llarg. Fins a la R4 es pot anar fàcilment a "l'ensamble", perquè fins aquí l'única dificultat és trobar les assegurances disseminades en unes senzilles grans plaques de roca on es perd l'itinerari, així doncs, es pot escalar fàcilment per tot arreu. El 6è llarg és molt curiós i ens farà utilitzar tota la tècnica de peus. La resta de la via és molt agradable amb algunes curioses formacions rocoses.

Descens: Des del cim localitzeu la instal·lació ràpel a l'est, 2 parabolts (25 m). Flanquegeu tot descendent a l'esquerra (nord) fins a trobar una canal delicada en direcció est. Desgrimpeu (Iº/IIº) bàsicament per la riba dreta de la canal (si escau, instal·leu algun ràpel en savines). Un cop arribeu al fons de la canal, travesseu el barranc sec, ascendeu per la riba dreta i superades dues parets de pedra seca arribareu a una pista de terra ampla que, en direcció sud, us portarà al pàrquing en cinc minuts. 45 min en total. En cas de dubte, seguiu el descens de la via número 1.

Altres vies del sector

Arnes Views. 150m, IV+/A0 (6a), alguns tascons i savineres. Ilda i Xus.

Entre línies. 325 m, V+ , alguns tascons i friends. Koki Gassiot i Concep Miró (31/10/15).

Cirkus Dome. 200 m, Vº. Sense dades d'equipament. J. Carreté i E. Martín (1987)

Bessons. 240 m, Vº, tascons i friends. A. Garcia, S. Barquero i Carles (1999).

El retorno de la inquisición. 245 m, V/A0e (6a) equipada. I. Monsonís, M. Huguet, X. Amill, G. Arias (2009).

L'exili. 80 m, Vº, tascons friends i algun clau. Sense dades primers ascencionistes (1997).

Pandolaires. 80 m, Vº, tascons friends i algun clau. Sense dades primers ascencionistes (1999).

NOTA: fonts d'informació guies especialitzades, WWW i A. Ballart.



Tornassol

Intendència:

Benzinera

T-333 de Prat del Compte a Arnes. A l'alçada de l'encreuament amb la T-334.

Aigua: Font a la pista de l'Àrea de la Franqueta entre el monument als bombers i la cruïlla a Roques de Benet.

Alimentació

Botigues i petits supermercats a Horta de Sant Joan.

Ressenyes i "piades"

- Bar Grau a Horta de Sant Joan (plaça de l'Església, 3). Esmorzars i "tapes".

- Casal Municipal d'Arnes (c. Gaudí, 8). Servei continuat de menjador.

Allotjament

Lo Corral d'Arnes, Arnes (<http://locorraldarnes.com>). Servei de "bed and breakfast" i altres.

Acampada

- Zona d'acampada "Els Ateus" (gratuïta, per als grups grans cal una autorització municipal prèvia <http://www.hortadesantjoan.cat/els-ports/zona-dacampada>) .

- "Càmping el Ports" (<http://www.camping-elsports.com>). ■

LA SUBLIMACIÓ NACIONAL DELS PIRINEUS

Carles Albesa i Riba



Com diu Francesc Roma (*Del Paradís a la Nació. La muntanya a Catalunya. Segles XV-XX*. Valls, 2004) entre l'edat mitjana i el segle XX, la muntanya a Catalunya ha viscut un canvi espectacular pel que fa a la seva representació. De ser un lloc horrorós i vinculat al sagrat ha passat a convertir-se en un paisatge sublim compost per alguns indrets, sobretot a partir de la Renaixença, on es poden trobar els trets més essencials de la nacio-

nalitat catalana. Així, els Pirineus han esdevingut l'origen del país; el Montseny, l'emblema de la seva antigor, i Montserrat una mena de muntanya temple. O per expressar-ho en paraules textuais de Jordi Martí Henneberg (*L'excursionisme científic*. Barcelona, 1994) al llunyà i inaccessible Pirineu es localitza la gènesi del país, el vell Montseny és símbol de longevitat i Montserrat es converteix en el santuari sagrat.

Any 1868. Trobada a Montserrat en ocasió dels Jocs Florals. Al centre, Mistral i Balaguer fent una encaixada.





Pere el Gran al coll de Panissars, pintura de Bartomeu Ribó (1853-1907), actualment al Museu d'Història de Catalunya.

El paper de la literatura en aquest procés de sublimació ha estat important, i en el cas dels Pirineus cal destacar dos llibres bàsics: la trilogia *Los Pirineus* (1891), de Víctor Balaguer, les dues primeres parts de la qual ja havia publicat dotze anys abans, i el poema *Canigó* (1886), de Jacint Verdaguer. Dos autors que, com s'ha dit encertadament, són pare i fill de la Renaixença i dels Jocs Florals, i el que per al primer representà innovació i gairebé un punt d'arribada, per al segon era un fet existent i un punt de partida.

Quan Verdaguer -vint anys més jove que Balaguer- obtingué, l'any 1865, el seu primer triomf als Jocs Florals de Barcelona, aquest darrer -un dels fundadors de la institució-, era lluny de Catalunya, refugiat a la Provença per motius polítics.

Durant els dos anys que durà l'exili, aprengué la llengua del país d'acolliment, conegué els representants del moviment felibre, que el reberen hospitalàriament, entre els quals Frederic Mistral, autor de la famosa obra *Mirèio* (Mireia), amb qui establí una amistat duradora. I fins i tot fou capaç de publicar un llibre de poesia escrit en provençal: *Luièn de ma terro* (Lluny de ma terra).

El 1868 Balaguer, que presidia els Jocs Florals d'aquell any, presentà el jove Verdaguer a Mistral, el qual assistia a la festa com a invitat d'honor. Va ser l'inici d'una esporàdica relació epistolar, en què Verdaguer sempre tractà l'escriptor occità de mestre i amic, relació que es refermà en ocasió de publicar mos-

sèn Cinto el poema *L'Atlàntida*, la lectura del qual convertí Mistral en el principal propagandista de Verdaguer a França.

Ambdós no tornaren a veure's fins a primers de juny del 1884, setze anys després d'haver-se conegut a Barcelona. Va ser a París, en el curs d'un viatge per Europa que mossèn Cinto féu acompanyant Eusebi Güell, i que narrà a *Excursions i viatges* amb el títol d'"A vol d'aucell". La trobada es completà amb un banquet en què assistiren altres felibres, escriptors i crítics que seguien la recuperació de les lletres catalanes.

Han passat molts anys de tot això; força més d'un segle. Quin és el record actual dels dos llibres que he qualificat de bàsics en la creació del simbolisme pirenaic?

Jo diria que tant el poema *Canigó* com la figura de Verdaguer es mantenen relativament presents en la memòria popular, a l'inrevés del que succeeix amb *Los Pirineus* i amb la personalitat de Balaguer, incomprensiblement negligida en les seves facetes de dramaturg, poeta, periodista, historiògraf i polític, tot i que sembla haver-se iniciat una reparació de l'oblit a partir de l'any 2001, coincidint amb el centenari de la seva mort.

Per aquest motiu obviaré recordar l'argument del poema verdaguerià i només donaré una síntesi de *Los Pirineus*, manllevant-la del professor Pere Farrés.

L'obra tracta una temàtica molt pròpia de l'autor: els fets que van de la batalla de Muret (1213), amb la pèr-

dua de la Provença a les mans dels francesos, fins a la recuperació de la llibertat d'aquell país en la batalla del coll de Panissars (1285), guanyada per Pere el Gran, rei de la confederació catalanoaragonesa. En ser una història eminentment provençal, és també una història catalana, ja que van ser els reis del casal d'Aragó i els almogàvers els que intervingueren en aquest procés a favor dels comtes de Tolosa, en què finalment triomfaren. Allò que cal destacar és el sentit últim de *Los Pirineus*: la caracterització de la serralada, que agermana Catalunya i Provença, com a espai, físic i simbòlic, de llibertat.

A l'*Anuari Verdaguer* de l'any 2002, Marina Cuccu publicà un documentat treball comparatiu d'ambdues obres, del qual em declaro deutor en la redacció de les línies que segueixen.

Són dos llibres amb forta càrrega simbòlica, que identifiquen amb els Pirineus el bressol de la pàtria catalana, el qual col·loquen més enllà de les fronteres estatals: Balaguer a la Provença i al comtat de Foix, i Verdaguer al massís del Canigó. Ara bé, Balaguer tracta de fixar una nació catalana basada en el respecte de les llibertats, mentre que Verdaguer dóna primacia al factor religiós, tal com es posa de manifest en el desenllaç de les respectives obres: Verdaguer planta la creu al cim de la muntanya, símbol d'una Catalunya alliberada i rescatada sota el signe de l'església, mentre que Balaguer hi planta la senyera, símbol d'una catalanitat laica. Els versos finals de cadascun d'aquests poemes són un reflex del pensament dels respectius autors.

Llegim a *Canigó* (Ed. Selecta, 1967):

Ja som al capdamunt de la muntanya,
balcó del Pirineu;
se veuen des d'ací França i Espanya;
junyim-les amb la creu.

.....

Glòria al Senyor! Tenim ja pàtria amada;
que altívola és, que forta al despertar!,
al Pirineu mirau-la recolzada,
son front al cel, sos peus dintre la mar.

.....

Puix Déu t'empeny, oh Catalunya!, avant.
Avant: per monts, per terra i mar no et pares,
ja t'és petit per trono el Pirineu,
per ésser gran avui te despertares
a l'ombra de la Creu.

I a *Los Pirineus* (Imp. Salvador Bonavia, 1911):

La Senya! La Senya! Beneita sía.
Au, visca Déu! Amunt vosaltres!

.....

Los Pirineus alcen sos puig i sa serra
del sol de ses gestes als raigs esplendents
y sers invisibles del fons de la terra
sos himnes eleven que munten als cels.

Alsetz les banderes com timbre de gloria,
issatz les senyeres com símbol d'honor,
y ojatx totz los ecos com criden: Victoria,
victoria, victoria pel rei d'Aragó.



Caràtula de l'òpera *Canigó*, que reproduïx el decorat fet per Mestres Cabanes

Los Pirineus i *Canigó* tenen també en comú que han estat musicades i representades com a òperes. La primera, amb música de Felip Pedrell, un dels pares del nacionalisme musical català, s'estrenà al Liceu barceloní el 1902, cantada en italià, un any després de la mort de Balaguer. Es tornà a representar a Buenos Aires l'any 1910 i novament al Liceu el 2003, en versió de concert i respectant els arcaïsmes i occitanismes del text original.

Canigó no s'estrenà fins al 1953 en unes circumstàncies força sorprenents, ja que el promotor de l'acte va ser el governador civil de Barcelona, Acedo Colunga, que amb l'excusa del cinquantenari de la mort de Verdaguer s'aproprià de la seva figura en nom d'un règim polític que perseguia la cultura catalana i la llengua en què escrivia mossèn Cinto. Un aprofitament sense la menor ètica; només cal recordar que es tractava del mateix governador que poc mesos abans havia prohibit que els excursionistes possessin una làpida en homenatge al poeta al casal de VilaJoana, on havia mort.

L'òpera *Canigó*, amb partitura d'Antoni Massana i llibret de Josep Carner, es va estrenar al Liceu el 21 de maig de 1953 i s'hi tornà a representar la temporada 1968-69. L'any 1961 va ser enregistrada pel segell discogràfic La Voz de su Amo. I encara una dada inèdita, que em consta perquè hi vaig tenir una intervenció indirecta. En ocasió d'una efemèride verdagueriana -potser el 75 aniversari de la mort del poeta- Francesc Martínez Massó, aleshores president de la Federació Catalana de Muntanyisme, va fer gestions, sense èxit, perquè l'Orquestra Ciutat de Barcelona interpretés l'òpera en versió de concert entre els actes commemoratius que va promoure l'excursionisme.

Acabo amb la frase referida a Balaguer i Verdaguer que clou l'article de Marina Cuccu abans esmentat: La llengua i la cultura catalana van ser la gran preocupació d'aquest pare i fill de la Renaixença, i aquestes dues obres en representen l'expressió més elevada dins de la creació d'un teatre nacional. ■

GRAN TRAVESSA DEL MASSÍS CENTRAL FRANCÈS EN BTT

Carmela Fortuny i Ricard Martínez

Zona Volcànica de Montcineyre

La Gran Travessa del Massís Central Francès en BTT podem dir que és una ruta clàssica de referència, com ho pot ser la travessa dels Pirineus o la Transalpina. Recorre els espais més emblemàtics del massís: La regió volcànica de l'Alvèrnia (Auvergne), el Parc Nacional de les Cevenes (Cévennes), el Mont Losera (Mont Lozère), el riu Tarn, el Mont Aigoual, Parc Natural dels Grans Causses. La travessa clàssica arriba fins al mar (Sète), en canvi nosaltres hem preferit fer-la continuant el massís fins a Millau, amb la intenció d'allargar-la més endavant fins a Carcassona.

Són gairebé 500 km i 11.000 m de desnivell per tota mena de pistes i camins, tots ells ciclables. Fantàstics paisatges oberts, boscos, pobles mil·lenaris, espais de memòria històrica, llacs, ramats, elaboradors de formatge i gent acollidora.

Altiplans al Parc Natural dels Volcans de l'Auvèrnia



Aproximació: Barcelona – Clarmont d'Alvèrnia (Clermont-Ferrand).

L'anada a Clarmont d'Alvèrnia la fem en tren, amb diversos transbordaments ja que cal combinar trens que permetin portar les bicicletes. Així el primer dia el podem descriure com el viatge del Gairebé... Gairebé perdem el tren, gairebé ens deixa el bus del 'transfer', gairebé passem la nit a un poble que no toca, gairebé ens carreguem les bicis o perdem alguna roda.... Però ben resolt. Sortint a les 6 h de l'estació de Sants arribem a Clermont-Ferrand a les 20 h.

1a Etapa: Clermont-Ferrand - Lac de Servières: 41 km +1.630 -830 m Sortida: 9,30 h Arribada: 17,30 h

Iniciem la ruta pujant al coll del Puèi de Doma (Puy-de-Dôme) i voltant-lo, amb unes vistes que ja ens fan intuir que aquesta serà una travessa que ens sorprendrà. Avui les pujades fortes dominen el trajecte. Aturada obligada al poblet amb encant d'Orcival per agafar forces amb una *crêpe salée* i afrontar la darrera de les pujades d'avui. Arribem al Lac de Servières on ens espera una *gîte* preciosa portada per una parella. Cervesa artesanal de la zona i sopar molt bo i passeig nocturn esperant la lluna al llac.

2a Etapa: Lac de Servières – La Godivèla (La Godivelle): 57 km +1.520 -1.520 m Sortida: 9 h Arribada: 18,30 h

Mentre el president Mas signa el decret per convocar les eleccions del 27S, continuem la ruta després d'un bon esmorzar. Travessem boscos, alguns d'ells encatífats de molsa. Combinació



Arribant a la Godivèla, 2a etapa.



Monument als Maquis Mouchet

de carreteres estretes, corriols i pistes rodadores. Ambient volcànic envoltat de camps immensos que tot i la sequera que enguany afecta a la regió, encara mantenen un verd impecable. Passem pels llacs (prohibit el bany). La Godivèla és el poble més alt de la regió. Hem patit molta calor i al km 42 un ensurt... El Jordi trenca el canvi i pot acabar la ruta gràcies al manetes del grup que amb una brida fa un bon invent.

3a Etapa: La Godivèla –Talisat (Talizat): 57 km +978 -1.250 m Sortida: 10,30 h Arribada: 16,30 h

Iniciem la ruta amb pluja, però ben aviat deixa de ploure i podem fer tota l'etapa sense problemes. Travessem els camps per uns corriols entre filats que ens fan patir una mica i que ens aboca a una carretera preciosa i visual fins arribar al coll de Chamoroux. No en tenim prou i enfilem per terra fins al punt més alt de la ruta recorreguda fins ara (1.476). A Talisat no ens donen de sopar a la *gîte*, però hi ha una botiga de queviures i improvisem un *repàs gourmet* a base de *pâté de campagne*, formatge, embotit i vi de la regió.

4a Etapa: Talisat – Paulhac: 57 km +1.370 -1.140 m Sortida: 9,15 h Arribada: 18 h

Primera aturada obligada al poblet turístic de Sant Flor de Sauviac (Saint Flour), trobem un mecànic de bicicletes per reparar la bici del Jordi. Avui prats i prats a la segona part de la ruta. Unes rampes duríssimes i encara més endurides per la calor. Avui no ens aturem ni a dinar. Traçades de pistes de fons, colors, vistes i esclat de flors amb festival de mirtils i gerds. La part alta de la ruta ens situa a 1.500m i passem pel Museu de la Resistència i el monument als Maquis del Mont Mouchet, on van derrotar les tropes nazis el mateix dia del desembarcament de Normandia, en represàlia els nazis van cremar el poble de Paulhac.

5a Etapa: Paulhac- Les Giraldés: 53 km +1.150 -1.030 m Sortida: 8,45 h Arribada: 16,45 h

La ruta més solitària de tots els dies tot i que ens creuem amb caminants que fan la ruta de Sant Jaume. Avui hem comprat pa i formatge en un poblet per aguantar fins a l'arribada. Pistes i pistes rodadores, cor-

Cim de Finiels Mont Lozere 1699 m





Pujant al Mont Aigoual



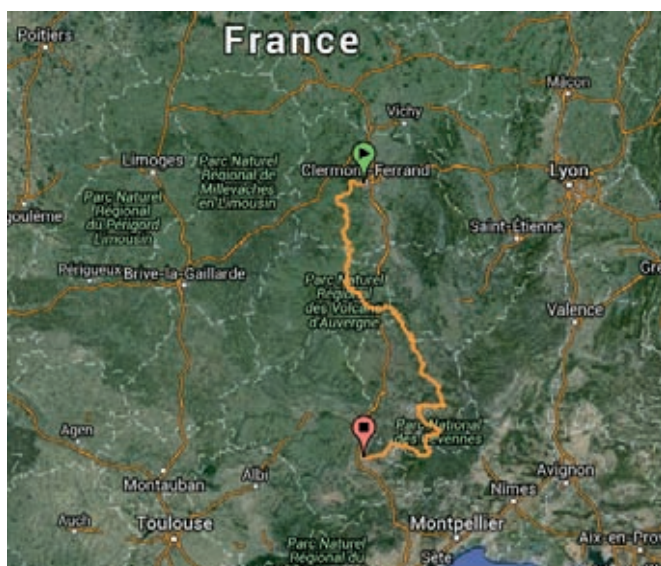
Sota el Puy de Dôme

riols, camps i amb diferents colors. Realment la ruta més rodadora de tots els dies ja pedalats. Pistes d'esquí de fons ens endinsen a un paisatge groguenc, tenyit de flors vermelles, liles, ben acompanyades de pins alts i majestuosos. Arribem a les Giraldeés, poblet de "quatre" cases comptades amb els dits. Aquest ambient ens agrada, bona acollida, rentadora, sopar a la vora del foc... Increïble.

6a Etapa: Les Giraldeés – La Fage: 68 km +1.250 m -1.360 m Sortida: 8,30 h Arribada: 18,15 h

Avui Parc Nacional de les Cevenes. Inici de la ruta vorejant l'idíl·lic llac de Charpal. Trobem Festa major i mercat a Lo Blumar (Le Bleymard) i aprofitem per tastar les gormanderies locals... El desnivell entre Lo Blumar i l'estació de Mont Losera és molt fort, rampes dignes d'anomenar... Les més dures, per sort no duren gaire. Després del coll de Finiels ens enfilem cap a la carena i cim del Mont Losera (cim més alt del massís, 1.699 m), els relleus suaus permeten pedalar gairebé tot el tram. Vistes magnífiques. Avui etapa reina fins a la Fage on teòricament teníem reserva feta. Però... Sorpresa... Ens hem equivocat i hem fet la reserva a una altra La Fage (a 400 km...). Mala sort... Sembla ser que no som els únics. Tot i això la sort ens continua acompanyant, ens fan un espai per dormir i ens donen prou ingredients per fer-nos el sopar.

Mapa del recorregut



7a etapa: La Fage – Espanhac (Ispagnac) (riu Tarn): 21,5 km +190 -850 m

Les etapes 7 i 8 es poden fer en una sola jornada, però val la pena descansar un dia a la vora del riu Tarn i passejar pels pobles riberecs. Bon esmorzar a la plaça d'Espanhac (dissabte de mercat). Poble entranyable amb dos ponts magnífics que l'acompanyen i dia de descans aprofitant la pluja que cau durant tota la tarda vespre.

8a etapa Espanhac – Barra de les Cevenes (Barredes-Cévennes): 38 km +1.000 -600 m

Remuntem el riu fins a Florac i seguim pel riu Ninette on descobrim una via verda que ens porta fins a l'Espace Stevenson on fem un bon dinar... De plat i forquilla (bo, econòmic i divertit). A la Barra de les Cevenes estan de Festa major, ens espera un bon ball amb 'remembers' de hits francesos i focs artificials.

9a etapa: Barra de les Cevenes - Mont Aigoual – Maruès (Meyrueis): 57 km +1.250 -1.460 m Sortida: 9 h Arribada: 18 h

Increïble trajecte. Gairebé tot per pista rodadora, alguns corriols i, com no, alguna que altra rampa amb repte. Tot plegat per guanyar el cim d'avui... El Mont Aigoual, 1.565 m. Al cim hi ha un centre de meteorologia i hi arribem amb boira i vent. Tot visitant el centre d'exposicions aprenem que aquest lloc s'anomena així perquè és on més plou de tota França. Després d'un gran descens de 24 km, 50% de pista amb alguna que altra pedreta, arribem a Maruès. Ens espera la millor de les millors gîtes de tota la travessa.

10a etapa: Maruès – Millau: 43'5 km +360 -730 m Sortida: 7,30 h Arribada: 10,30 h

Després de 10 dies pedalant l'objectiu d'avui és arribar a Millau i agafar tren de tornada. Gaudim, i molt, planejant per la Causse (altiplà) Negre i després tot baixada, que ens permet portar un bon ritme i arribar amb temps suficient per fer una bona estona en aquesta petita i turística ciutat.

El retorn el fem enllaçant trens Millau-Besiers-Cervera -Portbou-Barcelona.

1 - 10 d'agost del 2015 Josep B, Míriam M, Ricard M, Jordi L i Carmela F ■



EL PONT

Blanca Munt i Gutiérrez

Un any més, en Joan havia tret de la caixa totes les peces del pessebre amb molta cura, com si es tractessin de veritables joies. Va començar col·locant a sobre la taula de la saleta el suro arrambat a la paret per simular les muntanyes, va distribuir les petites casetes arreu, va posar el pou al costat del riu i de la font i el molí i el castell, a dalt d'una petita soca. Les palmeres, les pedretes, el cel estrellat amb el seu estel principal també els va emplaçar al seu lloc. Enmig de l'escena hi va disposar un riu (fet amb paper arrissat blau) que feia de separació entre l'estable i tots els personatges que no poden faltar en un pessebre. Però ja se sap que en un naixement fet per nens s'hi sumen algunes figuretes que no hi tenen res a veure, com un tió petit o un ninot de neu. La imaginació no té fronteres!

Eren gairebé les 10 de la nit quan el nostre amic va apagar el llum i se'n va anar a dormir. Ben fet!

Un fil de llum d'un fanal del carrer treia el nas a través de la persiana del menjador i il·luminava el petit món que, amb miniatura, intentava representar i recordar el naixement del Nen Jesús. Les figures estaven emocionades i nervioses perquè volien arribar a l'estable i conèixer el nounat. Però va sorgir un gran problema: el pont del riu pel qual cada any passaven totes les figures, ja no hi era. Potser se l'havia deixat el Joan al fons de la caixa o simplement l'havia perdut. Quin misteri, tot un desastre i un gran contratemps inesperat. Com podrien passar tots els personatges d'un costat a l'altre del riu sense el pont?

Era impossible creuar aquell riu d'una altra manera que no fos mitjançant aquesta estructura indispensable, ja que era un riu molt cabalós i perillós. Com ho podrien solucionar?

L'únic personatge que sí que va arribar a l'estable era l'àngel, que sense cap dificultat (gràcies a les seves àgils ales) s'havia posat sobre la teulada de l'estable i veia des de la llunyania com començaven a discutir la resta dels humans. Se li escapava un somriure sorneguer al mateix temps que es preguntava: "Per què són tan rucs aquests terres-

tres, amb el senzill que és solucionar els problemes? ".

Com era d'esperar, els nervis de totes les figures estaven a flor de pell. Tots intentaven, amb empenyes i trepitjades, anar a la seva per aconseguir passar a l'altra banda del riu i poder arribar el primer a l'estable. El pescador volia llançar lluny la canya per enganxar-la en una palmera i poder així saltar com en Tarzan. Impossible! Els ànecs nedaven en perpendicular per a passar a l'altre costat del riu però la força que portava l'aigua se'ls enduia corrent avall. Les gallines a sobre dels porcs intentaven veure si hi havia un pas més fàcil per creuar el riu però perdien l'equilibri i queien a sobre les oques. Res de res. De moment ningú aconseguia passar. Els tres Reis Mags rumiaven i rumiaven sense parar per a trobar una solució més intel·ligent i que demostrés a tothom que realment eren màgics. Però tampoc la van trobar. Un grup de pastors i pastors van intentar pujar per les muntanyes però van caure barranc avall quan van trobar un pas de primer grau d'escalada. Per sort, ningú es va fer mal. Tots anaven a la seva, discutien i cridaven sense control. El Nen Jesús, des de l'estable, embolicadet dins d'un llençol blanc i al costat dels seus pares, mirava amb tristesa l'escena que s'estava produint a l'altre costat del riu al mateix temps que pensava: "Ai Déu meu aquests homes, els falta un guia que els porti pel bon camí! ".

Una hora més tard, l'escenari del pessebre s'havia convertit en una batalla campal. El ninot de neu tirava boles al caganer i aquest, com que no es podia moure, li prometia que quan acabés de fer les seves necessitats encendria una gran foguera al seu costat. Els camells s'amagaven darrere de les palmeres i els tres Reis Mags es tiraven les corones pel cap. El pescador discutia amb la bugadera dient-li que no rentava bé la roba i ella li responia molt enfadada que ell no venia mai peix fresc. El Rector de Vallfogona assegut sobre el seu ase no deia res però mirava la dona que fila com llençava els cabdells de llana a tothom que passava pel seu davant. La noia que portava la gerra i el pa



Pessebre

no parava de menjar i la jove mestressa de la gallina i el cistell d'ous feia un "intercanvi" d'ofrenes amb el terrissaire i els seus plats. Els porcs, les ovelles, els ànecs, les gallines i els pollets corrien en fila índia cap a les muntanyes fugint d'aquell rebombori causat pels humans. Discussions i més discussions inútils que no feien més que crear descontrol i desconfiança entre ells. Aquell Nadal tenia tots els punts per a ser el pitjor Nadal de la història.

Enmig del caos total, va sorgir una veueta d'un nen petit que es trobava assegut a sobre d'un paller observant. Va fer un saltiró i es va dirigir a totes les figuretes proposant una idea: anar tots a una. Unir les forces i l'enginy per aconseguir un objectiu comú: arribar a l'estable per conèixer el nounat i fer-ho tots junt i en pau.

Dit i fet. Els humans poden ser molt rucs, però també intel·ligents si s'ho proposen i és per això que tots van començar a exposar les seves idees i a valorar quina d'elles era la més factible.

El tíó va agafar uns quants troncs gruixuts, el pescador amb el fil de pescar els va unir, la bugadera els va netejar de molsa, els camells, els porcs i un ase van fer una prova de càrrega i el caganer... bé, poca cosa va poder fer, ja que seguia sense poder-se moure del seu lloc. Els Reis Mags van intentar manar a tothom però de seguida els pastors els van parar els peus dient-los que ells també havien de posar-se a fer feina i a col·laborar. D'aquesta manera, els personatges del pessebre van descobrir l'invent del segle: tots junts i sense enfadar-se ni barallar-se aconseguirien fer un munt de coses i arribar molt lluny. I és així com tots els personatges van poder travessar el riu mitjançant un pont rústic i molt original que els portaria fins a l'objectiu. I ara sí, davant del Nen Jesús, totes les figuretes del pessebre seien molt contentes i orgulloses per la fita aconseguida i amb una manifestació popular d'alegria, van començar a cantar nades amb harmonia i al ritme de la gralla, la simbomba, el tamborí i el flabiol. ■

ILLA DE LA REUNIÓ (UN PARADÍS PER ALS SENDERISTES)

Montse Freixas

Fotos: Família Fabró

Boires

Aquesta petita illa situada a l'Oceà Índic a l'est de Madagascar i a prop de l'illa Maurici forma part de l'arxipèlag de les Illes Mascarenyes (Les Mascareignes).

Va estar deshabitada fins al segle XVII i va tenir un difícil accés fins a l'aparició de l'aviació comercial. Va ser una escala important en la ruta "de les Índies" anomenada llavors illa Bourbon, en reconeixement a una dinastia que encara continua a l'estat espanyol.

És una illa molt muntanyosa d'origen volcànic amb cims que arriben als 3.000 metres (Piton des Neiges, 3.070 m.) Els desplaçaments eren difícils i es va construir una gran xarxa de camins fins als llocs més inaccessibles. Ara aquests camins són utilitzats pel turisme actiu, per fer excursions de tots nivells, des de pujar amb facilitat quan no està actiu, al Piton de la Fournaise (2.632 m) des del pàrquing del Pas de Bellecombe fins a recorreguts de dues setmanes. Nosaltres no el vam poder pujar, però tinguérem la sort de veure'l en plena erupció els primers dies de setembre, caminant des del Pas de Bellecombe fins al Piton de Bert. L'espectacle és veritablement impressionant.

Des de principis del segle XIX van començar amb la construcció de balnearis al petit poble de Cilaos, al centre del circ del mateix nom, per aprofitament de les

aigües termals i això va representar l'inici del turisme a aquesta illa. Aquest circ ara és accessible en cotxe, després de conduir per una petita carretera de més de 400 corbes.

Fins a mitjans del segle passat, la seva economia es basava en el cultiu de la canya de sucre i la vainilla. Al 1946 es converteix en Departament d'ultramar francès i els intercanvis amb la metròpoli fan que un nombre important de funcionaris vagin a l'illa de la Reunió i molts habitants emigrin al continent. A la gent provinent de la metròpoli els anomenen "zoreilles".

La població d'aquesta illa és una barreja de diferents ètnies (europeus, hindús, xinesos, africans, etc.) i també de cultures i religions, però tot això es viu en un ambient de tolerància i harmonia. A part del francès, parlen una llengua pròpia el "créole" que és una barreja de francès i llengües de l'est de l'Àfrica i els dona identitat i és una prova de comprensió per als turistes i la gent de la metròpoli.

La Reunió amb el seu paisatge, els seus boscos primaris, els seus camins de lava i els seus plans desèrtics sedueix els amants de la natura i les aventures. La tremenda erosió juntament amb els moviments de la terra van donar lloc a tres grans circs (Mafate, Cilaos i Salazie) que constitueixen tres colossals obres de la natura i proporcionen un relleu vigorós i caòtic ple d'encant. A

Cascada

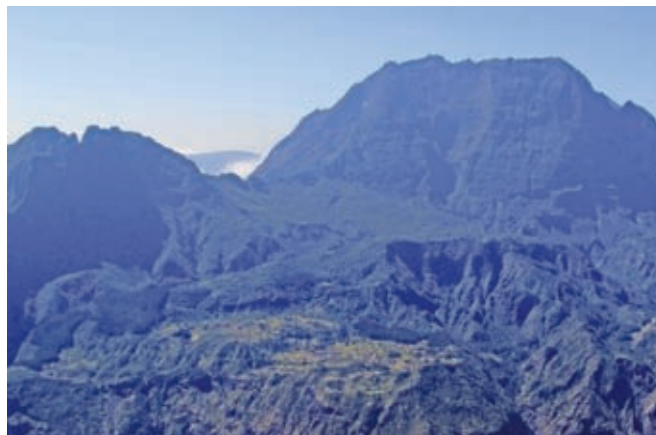


Cilaos





Circ de Mafate



Piton des Neiges, des de Maido

través dels més de 1.000 km de senders es pot descobrir l'anima i l'essència d'aquesta illa de la manera més natural: CAMINANT.

Hi ha 3 senders de Gran Recorregut (GR) ben marcats i abalisats:

El GR-1 fa la volta del Piton des Neiges passant pels tres circs de l'illa (Salazie, Cilaos i Mafate), és un bucle d'uns 60 km amb sortida i arribada a Cilaos, habitualment es fa en 6 etapes. I l'ascensió al Piton des Neiges es fa de matinada per veure sortir el sol des del cim.

El GR-2 fa la travessa de l'illa de nord a sud, passant per Mafate, Cilaos i el volcà Piton de la Fournaise. És el recorregut de la famosa cursa «la Diagonal des fous» on hi participen 3.500 corredors de tot el món, amb un recorregut de 164 k i 10.000 metres de desnivell positiu. Els primers triguen unes 25 hores, i són rebuts a l'estadi "La Redoute" de Sant Denis com herois, en Kilian Jornet l'ha guanyada dues vegades i en la darrera edició de l'octubre la catalana Núria Picas ha estat la primera dona classificada. Normalment es pot fer el recorregut en 12 etapes.

GR-3 dona la volta al circ de Mafate el més àrid i accessible només a peu o amb helicòpter. Té un recorregut de 47,5 km. Normalment es fa en 5 etapes degut als seus desnivells.

Tots els senders de la Reunió es poden fer sense guia, però utilitzar els seus serveis et pot facilitar les reserves a "les gîtes d'étape", els trasllats amb vehicle si la ruta no és circular i també ens poden ajudar a conèixer la flora i la història de l'illa.

Les vistes més impressionants de la Reunió es podem veure a:

- La Roche Merveilleuse, a prop del poble de Cilaos, accessible fàcilment en 10 minuts des de el pàrquing. Aquest cim rocós ens ofereix una meravellosa vista sobre el Circ de Cilaos i també podem contemplar "le Grand Bénare", "le Piton des Neiges" i el petit poble d'Ilet a Cordes.

- Le Maïdo, impressionant mirador, a 2.100 m sobre el nivell de mar, del circ de Mafate amb el Piton des Neiges al fons. És aconsellable aixecar-se molt aviat i veure la sortida de sol des d'aquest punt (1 hora de cotxe des de Saint Paul).

- Mirador del refugi de Belouve, amb bones vistes del circ de Salazie.

I per relaxar-se, les platges protegides per la barrera de coral de la costa oest amb possibilitat de tota mena d'esports d'aigua. Compta amb els taurons a les platges obertes a l'oceà.

En resum l'illa de la Reunió ens ofereix la seva barreja de colors blau de l'oceà, verd dels boscos i negre de la lava per fer-nos passar uns dies meravellosos. ■

Piton des Neiges, des de Maido



Platja



MUNTANYES D'IRAN. EL DAMAVAND, TALÀIA DE L'ORIENT MITJÀ

Rosa Maria Miró

Amb la col·laboració de Neus Vives

Les companyes enmig del ramat de cabres i xais.

L'Iran és un país molt muntanyós, i força desconegut; les seves alçades sobrepassen sovint els 4.000 metres. La serralada Elburz, que s'aixeca damunt de la capital, Teheran, a més de tres mils i quatre mils, s'eleva fins als 5.671 m del seu cim més alt, el Damavand, a només 60 km de la capital. Aquest va ser el nostre objectiu.

Anem cap a les alçades

Aterrem a Teheran, i el nostre guia de muntanya, l'Afshin, ja ens espera. L'Afshin és ben conegut a l'Iran (amb una fama comparable a la de Kilian Jornet) com a esportista d'elit especialista en bicicleta de muntanya i curses de muntanya. Ens desplaçarem amb un petit autocar de 25 places. A partir d'ara, la immersió és total. Dinem, ens canviem (a la luxosa sala de reunions de l'agència iraniana que ens organitza el viatge), i de nou al brogit circulatori de la capital, per arribar a la plaça Darband, ja a més de 1.700 m, on l'estàtua d'un muntanyenc ens indica des d'on començarem a caminar. I amunt! El, diguem-ne carrer, s'enfila sovint amb escales per un engorjat, atapeït de botiguetes, restaurants (més grans o més petits), cases de te i de parades de fruita confitada. Llums, olors i colors es barregen i ens envolten. Ressegueix el fil d'un torrent que davalla de les alçades, i per on circula molta gent –nens, joves, adults, grups...- que ens mira encuriósida, i no dubta a aturar-nos i preguntar-nos "Where are you from?" (D'on sou?). Quan deixem enrere les darrers casetes, el carrer esdevé un camí que s'enfila de forma implacable i no deixa de resseguir l'estret congost del torrent, per damunt de roca nua. Són gairebé 900 metres de desnivell que condueixen al refugi Shirpala (2.750 m), un casolot arrapat en una terrasseta que forma la muntanya. Hi arribem quan el sol ja davalla. Està força ple. Descubrim que per aquestes contrades hi ha força afició muntanyenca.

Hem coincidit amb el seu cap de setmana, que és dijous-divendres (el festiu musulmà). Poc després d'arribar es reuneix amb nosaltres la Marian, una jove estudiant de guia que ajudarà l'Afshin en la nostra ascensió de l'endemà: el Tochal.

Ens sorprèn la gran quantitat de dones que hi ha, i que ens fan pensar si a Catalunya se'n poden veure tantes als refugis. I, a l'hora de distribuir-nos per dormir, ens separen. Homes en unes habitacions, dones en

A 200 m del cim del Damavand. Una clariana.



unes altres. Al grupet de quatre dones que som, ja ens sembla bé que, de tant en tant hi hagi aquesta segregació. I la companyia de la Marian és molt agradable. En una propera habitació un nombrós grup femení està molt xerraire i alegre. I una vista sorprenent abans d'agafar el son: la il·luminació nocturna de Teheran que s'estén per sota el refugi.

El Tochal

L'endemà tothom –o gairebé– emprèn el caminet que condueix en còmodes ziga-zagues al cim del Tochal (3.970 m). És una excursió molt popular per als teheranís amb un desnivell a cobrir respectable per al que estem acostumats: 1.220 m, que es deixen pujar, de forma amable. Anem aturant-nos per descansar i menjar ganyips (ja disposem de racions dels populars pistatxos), i sempre tenim als peus la vista de Teheran.

Quan assolim el cim, ja hi ha molta gent, i sembla que duguem antenes al cap de tant com cridem l'atenció, cosa que provoca que molts se'ns acostin amb la pregunta que ja coneixem, que algunes vegades comença amb un "How are you?" (Com estàs/esteu?). Hi devia haver algun refugi perquè romanen restes de murs, però el que sí que hi ha és una mesquita, que en aquell moment està acollint el res d'uns quants fidels. És una construcció rodona, metàl·lica i no gaire gran, pintada de vermell potser perquè es pugui identificar en cas de nevada o boira. Una ullada a l'horitzó ens permet veure el nostre objectiu principal: la silueta imponent i inconfusible del Damavand.

La gentada és justificada perquè aquesta zona a l'hivern és un important domini esquiable que disposa d'instal·lacions per a la seva pràctica i d'un telecabina que connecta amb la ciutat, que cobreix un desnivell de 1.920 m i una distància de 7,5 km. La darrera estació d'aquest telecabina, es troba a només 250 m de desnivell i mena al cim del Tochal per un còmode camí. És festiu i hi ha unes cues importants. A l'estació intermèdia (2.935 m) coincidim amb un grup de muntanyencs i muntanyenques kurds que han reconegut la

nostra estelada. Emocionats, l'agafem amb ells i ens retratem.

Al final del telecabina, a Velenjak, l'aparcament és buit per evitar col·lapses. Amb un autobús públic atapeït arribem ben a prop del nostre petit autocar.

Als peus de Damavand

Toca creuar de nou la capital i el seu trànsit, ara ja en direcció a la nostra propera muntanya. Només són una mica més de 60 km i encara que hi ha dos carrils en força quilòmetres, es fa lent. Triguem tres hores a cobrir la distància que ens separa de Rineh (2.050 m), una petita població on farem nit a la Casa dels Guies, en una confortable habitació on, ara sí, només ocuparem tots nosaltres, homes i dones.

L'endemà coneixerem l'Amin, enginyer, alpinista i guia (feia pocs dies que havia tornat dels Alps francesos), que col·laborarà amb l'Afshin perquè puguem assolir el nostre objectiu. Un apunt: amb motiu dels seus estudis sobre els gasos que desprèn la muntanya, ha fet unes 50 ascensions. Coneix la muntanya de manera molt precisa. El Damavand és el volcà més alt d'Àsia, semiactiu segons llegim en algun web especialitzat, perquè encara que no se li coneix cap erupció des de fa 7.000 anys, prop del cim té una fumarola responsable de què pugui veure's un nuvolet gairebé permanent a tocar de la punta.

En dos vehicles tot terreny ens dirigim pista amunt, cap a Gosfandsara (3.040 m). És el punt –que compta amb una mesquita i escadusseres instal·lacions– a on es reuneixen aquells que volen assolir el Damavand per la seva via normal. Tres mules duren els nostres 'petates' i el menjar per als tres propers dies en què ens allotjarem al refugi, 1.110 m més amunt. Mentre esperem per emprendre el camí, tindrem el gust de conèixer alguns membres dels anomenats Guardians de la Revolució, una mena de milícies populars (formades només per homes), que vigilen que la població es mogui dins de les estrictes normes islàmiques. Van armats, i com que

Arribant al tercer refugi, amb les terrasses habilitades per a les tendes



Ascensió per aclimatar-nos el dia abans del cim, que sembla vigilar-nos



estem respectant els costums, somriuen, saluden i se'n van. Per a les dones és obligatori l'ús del vel islàmic que cobreix el cap. Sempre que s'estigui en un lloc públic. A la muntanya representa que hi ha una certa permissivitat, i ens el podríem treure. Pel camí, el substituït era una gorra o un barret. Al refugi ens el vam poder treure. Però les noies iranianes el duïen permanentment posat.

El camí que mena al Tercer refugi anomenat Baragh Sevom (a 4.150 m) transcorre entre roques volcàniques i ascendeix amb suavitat. Es tracta d'una construcció sòlida, de dimensions més grans que els nostres refugis, aixecada el 2009. Té més de 100 places per acollir la intensa activitat muntanyenca que concentra, tant a l'estiu com a l'hivern. Un sistema de terrasses condicionades sota el refugi permet arrengrer tendes quan el refugi està ple, perquè la reserva no es fa tal com la coneixem aquí sinó que consisteix a esbrinar quines lliteres han quedat lliures i ser els primers a ocupar-les. L'habitació comuna –homes i dones barrejats- en què vam estar reunia 60 lliteres. Nosaltres ens vam col·locar dalt de tot, després d'ascendir una escala de 10 barrots metàl·lics. Tota una prova d'alçada. Els avantatges eren disposar de finestra i d'una bona barana amb funcions d'estenedor.

Aclimatació

Els 5.671 m del Damavand s'han de prendre seriosament. Per això vam entrenar pel Pirineu, i en arribar a Iran vam ascendir el Tochal fent nit al refugi. I per això el dia abans del cim vam arribar fins als 4.808 m (segons l'altímetre-GPS d'en Joan) tot albirant unes cascades de gel permanent, la més alta de les quals arriba als 20 m.

Aquí el company Antoni ja no ens va acompanyar. L'alçada li estava passant factura. Podem semblar alçades no gaire rigoroses si les comparem amb les de l'Himàlaia, però per no malmetre la salut i endur-se ensurts innecessaris, cal que estiguem molt atents al nostre cos i a la nostra resposta a l'adaptació. Quan no podem dormir, patim mal de cap, ens hem inflat (ni que sigui lleument), ens cansem massa i tenim la sensació

Germanor kurdocatana a l'estació intermèdia del telecabina al Tochal



que no ens arriba suficient aire als pulmons o ens maregem, hem de valorar molt bé si cal continuar i posar-nos en risc. L'Antoni, finalment, no va ascendir el Damavand.

El cim!

Per ascendir el Damavand no cal llevar-se a mitja nit i fer camí a les fosques. Ho aconsellen diferents webs i és així. Una bona hora per sortir del refugi són les 6 de la matinada, encara és una mica fosc però no calen frontals. El camí és franc, marcat. Només que hem de superar 1.521 m de desnivell. No té cap complicació, l'única: el desnivell i l'alçada, i que el camí, en algun tram es posa més dret.

Acompanyats per l'Amin i l'Afshin, anem evolucionant, aturant-nos cada hora, primer per abrigar-nos –avui el dia s'ha llevat rúfol-, i després per beure, sobretot, aigua i té que duem en termos. Està ennuvolat. Per la nit ha fet tempesta. I fa fred, naturalment. En un moment, jo he d'afluixar el pas. Si vull arribar al cim he d'anar una mica més a poc a poc. L'Afshin es posa darrere meu, al meu pas. Només ens separen uns 3-4 minuts i ens anem reunint. L'Amin marxa al capdavant de la resta del grup.

El camí s'ajeu. Ens queden 400 m de desnivell. El cim es veu. Fins i tot s'obren clarianes. Notem una forta olor a sofre, i fa la sensació que el terra desprèn escalfor. Podem veure pedres amb el característic color groc del sofre. Ens cobrim el nas amb els "buffs" per evitar ensumar els gasos sulfurosos. Una parella va davant nostre. Tot el grup ens hem reunit perquè l'alçada es fa notar. Un pas, un altre, un més... Trepitgem unes petites clapes de neu... I ja som al cim! Fa una curiosa mena de cambra, amb parets plenes de plaques i banderes iranianes, i obertures. Trobem les restes d'una cabra que el temps i les inclemències han partit en dos. La boira que ha tornat ens impedeix veure el paisatge: Teheran en un costat, el mar Caspi lluny, cap al nord, muntanyes... Però amb prou feines albirem el cràter, colgat de neu.

Descansem, mengem, i ens fem les fotos que testimoniaran la nostra gesta. Inclourem la parella que anava davant nostre, per cert també del Kurdistan iranià. Estem emocionats. Arriben també uns nois, però avui, hi ha poca gent pel cim. És laborable i a més el temps no acompanya gaire. Hem trigat 7 hores a completar l'ascensió.

Emprenem la davallada per una obertura diferent de la que hem pujat. La fumarola de prop del cim ens acomiada amb una enorme nuvolada de color groc. El gas, a més de tòxic, és molt calent i a qualsevol que l'enxampés el deixaria com les restes de la cabra: cuit.

En el descens ens sorprèn una tempesta amb aparell elèctric. L'Amin és qui la percep (fa el mateix soroll que si estiguessis sota una línia d'alta tensió), i allò que hem trigat 7 hores en pujar, ho baixem en 3. Vam córrer, és clar, i jo vaig anar unes quantes vegades per terra, però no tant com haguéssim volgut donades les condicions meteorològiques. Sort que es tracta d'una tartera franca



Hem fet el cim: a baix l'Afshin, l'Amin i l'Edu. Drets, l'Àngels, la Neus, la Rosa, la Mònica, la senyora del matrimoni kurd, en Joan i en Javier

i no gaire dreta, amenitzada amb una clapa de neu que, si es vol, es pot esquivar.

Quan teníem el refugi a la vista la tempesta va passar. Però es va posar a nevar. El sol no el vam tornar a veure fins a l'endemà.

De tornada

La nit va glaçar i va convertir en encara més perillosa l'excursió per accedir als banys (quatre parets i un sostre amb una instal·lació "a la turca", la neteja dels quals corre a càrrec d'haver d'omplir gerres en una canonada al davant). Però feia sol. Vam fer el ronsa a les lliteres. Ens mereixíem un bon descans. I entre les 8 i les 9 del matí vam començar la davallada fins a Gosfandsara, conversant i rient. I desitjant a la nombrosa multitud que anava de pujada, molta sort per al cim. Una noia ens va respondre en espanyol! Formava part d'un grup internacional amb el mateix propòsit que nosaltres: coronar el Damavand.

L'imponent casalot del tercer refugi



El tràfec de mules i persones era notable. Amb l'al·licient pintoresc d'un ramat de cabres i bems peluts entremig. Pastors i gos inclosos. Vam descobrir que aquells dies els iranians tenien un seguit de festius, i l'aprofitaven per ascendir la seva muntanya més important. El Damavand està present en la mitologia i la literatura perses i simbolitza la resistència contra el despotisme i la dominació estrangera. La seva silueta apareix en els bitllets de 10.000 rials. Un altre cop, vam tornar a constatar la quantitat de noies i dones que fan muntanyisme.

Vam decidir obsequiar-nos amb un bany termal, i quan vam arribar a Rineh, vam arribar-nos a un poblet, Abgarm, (Aigües Calentes), distant uns 5 km que disposa d'aquestes instal·lacions. Petites, però ben condicionades, amb una piscina, dutxes i vestidors. Després d'abonar el doble del preu normal (els preus són molt baixos, respecte als nostres), vam poder entrar homes i dones barrejats, i vam gaudir d'una aigua amb propietats salutíferes i restauradores, a 41°C! El bany s'havia de fer amb decisió i no se suportaven més de 15 segons. Ens va recompondre l'esforç muscular i va contribuir a relaxar-nos i obrir encara més la gana, que vam satisfer en un restaurant local que s'abastia de la carnisseria de sota. Tots vam menjar kebab de be, naturalment.

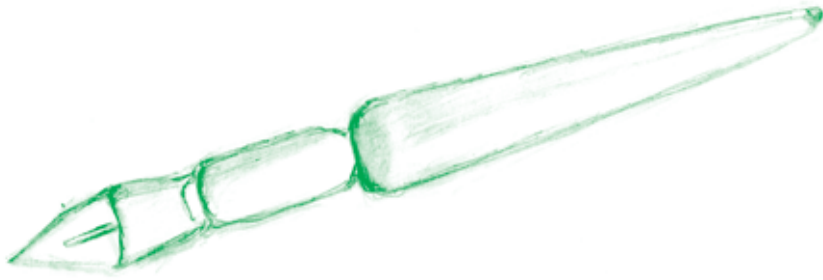
L'excursió a la muntanya més alta d'Iran va acabar a Teheran. Allí, ens vam retrobar amb el grupet que havia aprofitat els dies visitant el nord del país. La Neus i la Mònica van iniciar el retorn cap a Barcelona, i la resta vam començar la ruta cap al sud d'aquest interessantíssim país, pel seu art, monuments, ciutats i la seva gent. Però aquesta és ja una altra història.

Ascensió realitzada del 6 a l'11 d'agost de 2015.

El grup el formàvem Toni Vives, Neus Vives, Mònica Lanzaco, Àngels Oller, Edu Aguirre, Joan Antoni Pera, Javier Ros, Antoni Sánchez i Rosa M. Miró.

Guies: Afshin Ramezani i Amin Moein.

Agència: Muztag (Barcelona), Aito (corresponsal Iran) ■



MANGO, FERRET I PLOMA...

Dolors Làzaro i Palau

La revista MAI ENRERA està dedicada a activitats de muntanya, esport i cultura, però avui li demanem un espai en el que recordarem un gracienc important, tant pels seus escrits sobre Gràcia com per la seva entrega i dedicació.

Es tracta de Ramon Fernández Jurado, ja traspassat, activista republicà i escriptor nascut a Almeria i arrelat, per sempre, a Gràcia.

Transcrivim alguns fragments dels seus escrits, que de cap manera poden caure en sac buit, ja que en ells, queda escrita la història a Gràcia durant part del segle passat:

A Gràcia, a la placeta de Sant Miquel, hi ha una riera que porta el mateix nom i, a més, molt a prop, passant per la travessera de Gràcia, un carrer estret i curt, el carrer de Vic.

A la botiga del número 13 d'aquest carrer, hi vam tenir el nostre primer estatge de Barcelona. Era l'any 1918. L'avi, paleta. El pare, ebenista. I l'oncle, barber, tots tres, fent de cavall empentaren un curull carretó pla, des de la porta de la pau fins a Gràcia. Damunt el carretó i lligats amb cordills, s'hi entaforaren els matalassos i els baguls. Darrere del carretó, empentat pels tres homes andalusos, marxaven a peu cinc dones i una criatura de quatre anys. La criatura era jo. Pel passeig de Gràcia, ens creuarem amb els tramvies de mules de "la catalana". La mare, l'avia i la besàvia havien viatjat amb mi des d'Almeria, on hi vaig néixer, amb un viatge que durà vuit dies, damunt el vaixell mercant "Torre del oro" desllorigat i asmàtic, i que poc temps després fini engolit pel mar.

Just havia finit la guerra mundial començada l'any 14 i la burgesia catalana s'havia enriquit i engraiat amb els negocis de la guerra. Els obrers catalans cada dia eren més pobres i explotats però Catalunya era una mena de El Dorado al costat de la pobra, famèlica, explotada i africana Almeria que havíem deixat a Andalusia. Les meves quatre "mamás" eren totalment analfabetes. La tita Adela i l'avi sabien llegir però no sabien escriure. El meu pare i el tito Pepe eren els únics de la

família que sabien escriure. Jo estava predestinat a ser el savi de la família i em van ficar a l'escola evangèlica. Els primers dies vaig arribar a casa plorant perquè no entenia com parlaven els nanos de l'escola, però al cap d'unes poques setmanes, jo ja xampurrejava un català barbar, elemental i esperpèntic.

[...] Poc temps després, ens vam anar a viure a Torrent de les Flors, cantonada Bruniquer, a la cantonada de França i de muntanya, a dalt de tot del tercer pis, sota terrat. A l'hivern t'hi pelaves de fred i a l'estiu t'hi torraves de calor. Ja érem a l'any 1919. El nou barri era lluminós, ventejat, flairós i perfumat, molt diferent del carrer de Vic. Des del balcó del carrer Bruniquer albiràvem els camps gemats de Can Comte. A l'estiu vèiem, del balcó estant, com hi segaven el blat, a cops de falç llampegant, sota l'esclat del sol. Al carrer Bruniquer encara hi havia vells que del carrer en deien l'antic nom: carrer de Cabanes i del carrer de sota, que ara se'n deia Ramon i Cajal, carrer Zurbano. Més enllà, hi havia l'àmplia i quadrada plaça d'en Joanic. Aquesta plaça era el nostre camp de batalla, camp de futbol, palestra de pedregades i corredisses sens fi. Per la primavera hi engegàvem airosos estels, un estel de 40 cèntims, tot un senyor estel.

[...] Prop hi havia una petita escola per a nanos. No m'hi van poder apuntar, car ja era ben atapeït de criatures turbulentes, moltes de les quals eren fills dels urbans de la barriada.

On em van voler d'alumne fou a "l'Escola Nacional" núm. 73 de la Travessera. Feia cantonada de la Travessera i el carreró de les Tàpies. S'hi pujava per una escaleta damunt de la qual hi havia els balconets de l'estatge del mestre. Érem nanos des dels 5 i els 12 anys, ben barrejats, damunt les desllorigades taules de pi nuós, tacades de tinta. Els pupitres eren dobles, amb tinters de plom on el mestre ens hi posava de tant en tant un rajolinet de negra i oliosa tinta. Escrivíem amb "mango, ferret i ploma" que anàvem a comprar a l'estanc de les germanes andaluses de Cadis, a la canto-

nada de Ramon i Cajal-Joan Blanques. Érem pocs castellans: els Fernández, Iñíguez, González, el Gómez i els Gutiérrez, noms acabats en EZ. Els catalans eren majoria: Roiget, Prubins, Bonet, Pairo, Domènech, Senglar, Vidal, Mateu, Biosca, Pi...

El mestre (em trec el barret) era un sant i es deia Josep Antoni Parramon Farràs, natural d'Olius, municipi del Solsonès, estudiant a la Seu d'Urgell, i pedagog a Galícia i Illes Canàries.

[...] El senyor Parramon llegia cada matí "Las Noticias" i mentre ho feia tenia dues corrues de nanos, a dreta i a esquerra, que li anaven llegint en veu alta fragments del "Cantón" o d'"Hojas Literarias". De tant en tant el mestre, mecànicament, deia "Otro!" i els dos nanos baixaven de la trona i en pujaven dos altres llatínaires. Els nanos més grans fèiem de mestres dels més petits i allò era com una gran, llarga, sorollosa olla plena de grills. El mestre, per aguantar aquella cridòria, any darrere any, havia de tenir pasta d'heroi i de sant. I en realitat ho era.

De la sala estant oïem el garrular de les granotes del safareig de la botiga de sota. Tot era ple de testos de geranis, de clavellines, d'hortènsies. El gessamí, de floretes com volves de neu, embaumava l'aire i la piuladissa i el xerrotejar dels ocells, ocells lliures, es mesclava amb la cantarella de les lectures fetes a viva veu.

[...] Gràcia, rural i pagesa, dels anys vint, hi tenia racons de pau, camperols, amarats de silencis i perfums. La noia de Cal Salla, la Lolita, tenia els millors clavells del barri, penjant del balcó, embaumant l'airet dels matinetes fresquets amb el carrer regat amb galleda, de les migdiades xafo-goses, de les nits serenes i plenes del cant dels grills, amb la rastellera de veïns asseguts a les portes de les cases prenent la fresca. L'olor del blat madur, just encetada la primavera, quan l'ale-nada del vent arribava de la banda del Besòs, ens omplia els narius de sentors de sega amb falç i de batre amb mules.

De dies, els homes dels oficis menestrals repica-ven el ferro i la fusta als tallers amb les finestres obertes i mantes vegades al mig del carrer. Els ferrers i manyans, a dobles cops de martell, forja-ven flors i fulles, dracs, serps i gripaus, fantasies gaudinianes. El manyà del carrer Bruniquer repi-cava el ferro rogent, amb el fadrí, damunt l'enclusa aguantada damunt un escapçat tronc d'alzina. L'aprenent manxaire estirava la corda del gros acordió de la manxa i el foc brollava viu, alegre, estovador de ferros. La cadència vibrant del tam-borinejar de l'enclusa es barrejava amb els crits dels artesans sense botiga que adobaven parai-gües i pots de porcellana i estanyaven tota mena d'olles, orinals i palanganes. L'argenter, amb la seva caixeta dels tresors de platí, or i plata, agen-

Guarnit carrer Vic 1929 - foto Contel





Plaça Joanic

çava anells, collarets, arracades i medallons amb les fotografies sentimentals de l'avi mort a Cuba. [...] Tot Gràcia era una barreja de sentors de reina, d'encenalls, de neules i cafè, de pa calent, d'aiguacuit, de palla i garrofes, de melis i caoba, d'oli i de barres de sabó, de graner, d'herbolari, de bacallaner i de pagesa de Sant Cugat. De l'altre plat de la balança les batzegades de les xales, dels fems de colomassa, de galledes d'escombraries, de quadres de vaques i cavalls.

La Travessera era un riu de gent, una via romana, gent atrafegada per Puigmartí, Torrent de l'Olla, Torrijos, Penedès, el carrer Gran, les dues places de vendre amb llurs peixateres, verduleres, gallinaires, els esmolets, els carreters i els cantaires de romanços.

[...] Avui, els nens del barri, tenen tot el dia ocupat amb col·legis, deures escolars i televisió. El diumenge, se'n van amb els pares a les caravanes de les carreteres i el dinaret del restaurant de torn. No saben res de manyans, ni de fusters, ni de pells de conill, ni de jugar al carrer. Volen anar a la lluna, però no saben engegare un estel. Desconeixen el xisclar de les orenetes, el so de les campanes, el renill dels cavalls.

Quan la gent està malalta no criden el Doctor Maseres del carrer Sant Lluís, el vell metge de capçalera, servicial, atent, senzill i distingit, a qui li van requisar el cotxe al començar la guerra civil. Les dones prenys no van a cercar a la Pepeta Boira, la llevadora del carrer Bruniquer, quan la criatura empeny cap enfora i la casa s'omple de crits i mares i sogres i marits atabalats.

A les nits, ja no seuen els veïns a les portes de les cases, ni els vells anarquistes expliquen la

marxa de les estrelles per les cantonades del barri.

[...] La història d'un poble, d'una ciutat, d'una Nacionalitat o d'una Civilització no és altra cosa que l'all i oli fet amb tots els ingredients extrets de les petites vides de milions i milions de petits éssers humans quins visqueren sense fer gaire soroll, calladament, anònimament. Vides fosques, senzilles, sense sortir als papers, sense gairebé ficar-se amb ningú. La unió de generacions d'hommes i dones que han nascut, crescut i mort a Gràcia podrien fornir materials diversos, multicolors, multiflors, heterogenis i laberíntics per a posar a coure el gran tortell de la història de Gràcia. Cada una de les quatre bandes de la creu formada pel carrer Gran i la Travessera donaria arguments per aixecar la història, totxo a totxo, maó a maó, carreu a carreu, de totes les històries, les pàgines viscudes de la senyorívola, liberal, artesana, pagesa, artística i lletraferida vila de Gràcia.

Cada home té la seva història. Cada dia és una història diversa i repetida, però sempre igual i eternament viscuda.

Ramon Fernández, per acabar, ens deixa escrit que el rajolinet de tinta del tinter de plom ja no donava més, i que la seva ploma, amb ferret i mango, que va utilitzar quan va arribar a Gràcia, on s'hi va fer gran i va adquirir una gran cultura, ja no raja més. I va posar punt i final a aquests fulls que ens han arribat avui.

Crec que del seu escrit se'n podria fer un extens llibre ja que ens fa tancar els ulls i ens explica la Gràcia d'ahir, d'ara i eterna. Una Gràcia que entre tots hem de preservar de cara el futur. ■

UN PAÍS QUE ES FA ESTIMAR: NEPAL

Toni Vives i Roig

L'Everest amb el Nuptse -7861 m- en primer terme

En l'imaginari del món excursionista hi ha un país que sempre ha suscitat una certa admiració o se'l té per un lloc mític. No hi fa res que molts dels qui en senten fascinació no hagin estat mai per aquelles contrades himalàienques, el cas és així. Pot ser que l'origen d'aquesta seducció l'haguem de buscar a l'any 1953, quan un nepalès, el xerpa Tenzing Norgay, va ser el primer home, junt amb Edmund Hillary, en posar els peus al cim de l'Everest.

L'idea d'escriure aquest article va sorgir quan el Club dedicà una jornada solidària al poble del Nepal després dels catastròfics terratrèmols dels mesos d'abril i maig de 2015. Era quasi obligatori que la nostra entitat fes quelcom per ajudar els nepalesos i així es va fer, però també potser calia una aproximació a aquest país de l'Himàlaia. Aquestes ratlles pretenen acostar-vos a conèixer millor el Nepal i la seva cultura.

A cavall dels dos països més poblats de la Terra, la Xina (1.350 milions d'habitants) i l'Índia (1.250 milions),

el Nepal amb només 29 milions, ha sabut sobreviure durant segles a la pressió dels seus veïns. La gran i desproporcionada diferència demogràfica i de superfície (Xina 9.596.961 km², Índia 3.287.595 i Nepal 147.181) varen ser raons fonamentals per les quals el Nepal havia estat un dels regnes més tancats i secrets del món. Els estrangers tenien prohibida l'entrada al país fins a l'any 1950, cosa que incrementava l'aura de misteri a l'entorn d'aquest territori de muntanyes inabastables.

Si tenim la sort d'aterrar a Katmandú en un dia clar, haurem pogut copsar des de la finestreta de l'avió com n'és de complexa l'orografia. Una franja de terres baixes al llarg de la zona sud, fent frontera amb l'Índia i situada només a 75 metres sobre el nivell del mar. Aquí veiem selves, zones inundades i també conreus. Una mica més al nord, s'entra en un terreny intermedi, format per boscos i turons costeruts, tots ells treballats en terrasses que s'enfilen com un rosari pels vessants. Més al nord, haurem divisat un dels espectacles més grans del món: per sobre dels boscos s'alça un teló de fons de



Barreja d'ètnies



Bon penjador pel paraigua

muntanyes i més muntanyes nevades, que fins a vuit ocasions arriben a superar els vuit mil metres. És la carena de l'Himàlaia, un paisatge inassolible en una sola mirada i que de segur ens ha deixat bocabadats. Els qui hem tingut el privilegi de veure aquesta meravellosa exhibició de la natura, ens costa explicar amb paraules les sensacions que ens ha causat.

Només començar a caminar per Katmandú, la capital nepalesa, ens adonem d'un munt d'aspectes que ens resulten sorprenents i exòtics. Veiem que hi ha gent molt diversa, la majoria d'habitants han emigrat de les seves zones d'origen, donada la dificultat per sobreviure-hi. En els darrers trenta anys, la ciutat ha sofert un augment de població de quasi quatre vegades la seva mida. Així és com copsem les diferències en el vestir de les diferents i nombroses ètnies, i si els entenguéssim també sabríem que parlen llengües diferents. De les terres altes provenen els xerpes, de raça tibetana i religió budista nyingmapa, i que habiten la regió del Solu-Khumbu, als peus de l'Everest. També els lo-pas són habitants de les més altes zones, en concret de l'antic regne de Mustang, un reialme que existí associat al nepalès; són practicants del budisme tântric. Arribats del Dolpo, un altre regne associat, trobem els dolpo, de raça mongòlica-tibetana i de creença budista tibetana però amb fortes influències xamàniques. A les valls de l'àrea mitjana, el puzzle de races és també enrevessat; els habitants autòctons de la vall de Katmandú són els newars, una de les ètnies més nombroses i practicants

del sincretisme entre budisme i hinduisme. També de les zones d'altura mitjana han vingut els kirat, xapangs, gurungs, sunwars, thakalis, panchgauns, tamangs i magars. Quasi tots aquests grups són seguidors de l'hinduisme, encara que a vegades alguns d'ells barregen ritus i altres elements agafats del budisme i el xamanisme. Del territori de les planes hi ha els tharus, dhangars i satars, aquests sí que són majoritàriament hinduistes, excepte els rajbansi, de creença musulmana.

La barreja religiosa és quelcom difícil d'entendre pels occidentals. Tot està sacralitzat, la cultura i l'art estan impregnats de misticisme, i és per això que arreu veiem temples, santuaris, monestirs, monuments, pedres d'oració, banderoles, i festes i més festes, cerimònies i més cerimònies, sempre d'arrels religioses i que de manera curiosa tothom les celebra conjuntament, ja siguin budistes com hinduistes. De fet, l'hinduisme és practicat pel 80% dels nepalesos i fins a l'any 2006 va ser la religió oficial i el sistema de castes que comporta va ser abolit el 2008. A favor del budisme, hi ha el fet que a la població de Lumbini, va néixer el segle V abans de Crist, Sidarta Gautama, aquest príncep, després d'anys de meditació i de l'anomenada Il·luminació, agafà el nom de Buda.

Un altre trencaclosques amb el que topem és el del clima. Una orografia enrevessada porta a climes complexos i molts microclimes, des del tropical a la zona de Terai, al sud del país, just a la frontera amb l'Índia, al clima gèlid d'alta muntanya als cims de l'Himàlaia. Un únic fenomen és comú a aquests microclimes, la presència del monsó carregat de precipitacions que apareix entre el juny i setembre. Tanta diversitat climàtica i orogràfica porta a què hi hagi també molts ecosistemes diferents, cosa que fa més atractiva la visita a un país amb tanta varietat en tot.

Se'ns fa estrany que en un territori que de nord a sud en prou feines arriba als 150 kilòmetres, ens topem amb una flora que va des de boscos exuberants a terrenys inundables o a deserts d'alta muntanya, i a una fauna completament contraposada, dels tigres, rinoceronts, gavials i elefants a la zona sud, a iacs, pandes vermells i panteres nebuloses a la franja nord. Un altre exemple és el món de les aus, hi ha reconegudes 852 espècies, tot un rècord, que fa que el Nepal sigui un paradís pels qui els agrada l'observació d'ocells.

El turisme és una important font econòmica





Mapa del Nepal

Si el que fins ara us he presentat és mostra d'on lloc fabulós, també té el seu costat fosc. Un país com aquest és difícil per la vida humana; la subsistència és dura degut a les condicions climàtiques i del terreny, amb poc lloc on poder conrear. Les comunicacions són més que escasses: unes poques carreteres i prou, sempre exposades a les destrosses que provoca el monsó. Així és com trobem el Nepal en l'Índex de Desenvolupament Humà de les Nacions Unides, ocupant el lloc 146 de 187 països, cosa que vol dir que és un dels més pobres del planeta. I aquesta estadística és d'abans del terratrèmol d'abril!

Per nosaltres, els visitants, els atractius són extraordinaris, variats i en quantitat. Tots els encants que trobem vénen de la mà d'una gent que sembla viure en

un altre temps, tranquil·la i acollidora, sempre hospitalària i complaent amb els forasters. És la gent de l'etern somriure i aquest fet sens cap dubte ens captiva. Qualsevol persona que es creui amb nosaltres caminant per la muntanya, ens dirigirà una afectuosa salutació dient la paraula "Namasté", amb l'humil gest d'unir els palmells de les mans davant la cara; un posat que recordarem sempre associat a la gent del Nepal.

Els primers "turistes" a arribar al Nepal varen ser els muntanyencs. Just quan el país es va obrir l'any 1950, una expedició francesa aconseguia el primer 8.000 de la història: Maurice Herzog i Louis Lachenal petjaven el cim de l'Annapurna. A poc a poc alpinistes d'arreu s'atansaren a la gran serralada. Ja a l'any 1974 va haver-hi el primer èxit català a un cim de 8.000 metres, també



Pedres d'oració són presents a tots els camins

l'Annapurna, amb Josep Manuel Anglada, Emili Civis i Jordi Pons.

Uns altres "descobridors" de les moltes virtuts del Nepal varen ser els hippies, quan cap a la dècada dels seixanta del passat segle, arribaren a Katmandú atrets per les facilitats del lloc: preus de riure per viure, i sempre a l'abast, tolerades i barates, l'haixix i la marihuana. D'aquella època ens han quedat dues relíquies, una cançó titulada *Katmandu*, de Cat Stevens, i el carrer Freak Street, a tocar de la plaça Durbar de la capital, on hi havia les famoses pastisseries on servien dolços amb marihuana.

Anar revelant cada lloc interessant del país és una tasca que sobrepassa el motiu d'aquest article, a més que seria d'una envergadura pròpia d'una guia de turisme. Avui tenim les eines perfectes per cercar a Internet i també us adjunto unes lectures que us poden ajudar a entendre millor el Nepal. El que sí faig, és apuntar-vos els al·licients indispensables, aquells que com ara està de moda dir, són el "top ten":

Katmandú i la seva vall. Si us agrada la història, els monuments artístics i religiosos, caminar entre multituds heterogènies d'un munt d'ètnies i també anar de botigues, no us heu de perdre passar quatre o cinc dies visitant la capital i el seu entorn. El centre històric de Katmandú i les poblacions de Bhaktapur i Patan estan inscrites en la selecta llista del Patrimoni Mundial de la Unesco. Llocs tan emblemàtics com el gegantí stupa de Boudhanat, el temple hinduista de Pashupatinath, el temple de Swayambhunath i les places Durbar de les poblacions citades, estan dins d'aquelles "deu millors".

Parc Nacional Sagarmatha. La vall de Solu Khumbu, regada pel riu Dudh Kosi que recull les aigües dels grans gegants de la Terra, és un dels indrets més bells del planeta. Ocupa quasi tot el país xerpa, incloent-hi la seva capital, Namche Bazar. L'única manera de recórrer aquest territori és a peu, no hi ha ni una sola

carretera. També està en la llista del Patrimoni Mundial.

Parc Nacional Chitwan. El tercer lloc a la llista del Patrimoni Mundial al Nepal es correspon a una gran àrea natural situada al sud del país, i que forma un ecosistema únic (hi ha un quart lloc que és Patrimoni Mundial, però té un interès relatiu, perquè es tracta de la població de Lumbini, on va néixer Buda). En el parc de Chitwan, hi habiten gavials (una mena de cocodril de morro estret), simis, elefants salvatges, tigres i rinoceronts, entre una fauna molt rica. El paisatge és dominat per l'aigua, ja sigui en forma de grans rius, maresmes i aiguamolls i boscos selvàtics. Aquí els recorreguts es fan a peu, en canoa i també damunt d'elefants.

La vall de Pokhara. El millor és la seva ubicació, als peus del pic Machhapuchhre (6.993 m, no escalat mai degut a la seva condició de muntanya sagrada), i a la riba del llac Phewa. Les vistes des del llac del massís dels Annapurnes són de les millors del país. Accessos per carretera o avió des de Katmandú.

'Trekking'. Sense cap mena de dubte la millor activitat que es pot fer al Nepal és una caminada per algun dels recorreguts coneguts com a *trekking*. Consisteix a anar d'un punt a un altre, durant diversos dies, dormint en campaments o en *lodges* (un tipus d'allotjament bàsic) i utilitzant el servei de portadors o iacs, per carregar tota la indumentària i l'equip. Hi ha *trekkings* a l'abast de tothom i d'altres que exigeixen una important resistència física i coneixement de la muntanya. El més usual és que un *trekking* vagi dirigit per un xerpa que actua com a guia. Us faig cinc cèntims dels més concorreguts i interessants. Indico si cal anar amb tenda, en cas contrari es dorm en *lodges*. Els dies indicats són exclusivament de caminada:

. Al Kala Pattar (zona Everest) per Gokyo. Contacte amb l'alta muntanya, per una zona força feréstega. Uns 12 dies de caminar. Algun tram força tècnic que



Un dels molts ponts penjants que hi ha a l'Himàlaia

inclús pot obligar a usar el piolet i grampons. Fins a 5.600 m d'altura. Difícil.

. **De Jiri al Kala Pattar (Everest).** Llarg recorregut i molt complet, que ens permet acostar-nos als peus de l'Everest. 21 dies. Dificultat moderada/alta. Fins a 5.600 m.

. **Al Kala Pattar (Everest) des de Lukla.** La manera més assequible d'acostar-nos a l'Everest, tot seguint els camins del Parc Nacional de Sagarmatha. El segon *trekking* més massificat. 11/12 dies. Dificultat moderada/alta. Fins a 5.600 m. Cal aterrar a l'aeroport de Lukla, considerat el més perillós del món.

. **Santuari de l'Annapurna.** Un camí d'anada i tornada fins el camp base de l'Annapurna. Fins a 4.100 m. Moderat.

. **Volta als Annapurnes.** Recorregut circular a l'entorn d'un dels massissos més espectaculars. És el més concorregut de tots els *trekkings*. 16/18 dies. Fins a 5.416 m. Dificultat moderada/alta.

. **Camp base del Makalu.** Accés als peus d'un dels gegants del Nepal. Ambient força salvatge. 19 dies. Fins a 6.146 m. Difícil i alguna etapa tècnica. Tendes.

. **Regne de Mustang.** Interessant recorregut per una de les zones del país més desconegudes. 22 dies. Fins a 3.800 m. Dificultat moderada. Tendes. És dels més cars degut a què cal pagar permisos especials.

. **Dolpo.** Una altra incursió en una de les zones del Nepal que fins no fa massa eren vetades als estrangers. 14 dies. Fins a 5.120 m. Dificultat moderada/alta. A l'igual que l'anterior és car degut a taxes i permisos especials.

. **Camp base Manaslu.** Un llarg *trekking* que ens porta per solitàries regions fins als peus d'un altre dels 8.000 del Nepal. Fins a 5.213 m. Difícil. Tendes.

. **Volta al Dhaulagiri.** Espectacular caminada que ens permet descobrir paisatges increïbles a l'entorn d'un altre dels 8.000 més majestuosos. 19 dies. Fins a 5.300 m. Difícil. Tendes.

. **Lantang – Ganja La.** No massa allunyat de Katmandú. Permet dividir una regió espectacular als peus del Lantang Lirung, un cim de 7.234 m. 13 dies. Fins a 5.150 m. Moderat. Al moment d'escriure l'article, la zona és tancada als visitants degut a ser la zona més afectada pel terratrèmol d'abril de 2015. En les valls per on discorre el *trekking* han desaparegut pobles sencers.

. **Goosainkunda.** Caminada que recorre zones de gran bellesa i un llac sagrat pels hinduistes. 9 dies. Fins a 4.460 m. És dels més assequibles en quant a dificultat. Acaba a prop de Katmandú.

. **Helambu.** Recorre una regió situada al nord-est de Katmandú. Força concorregut per turistes que no són muntanyencs. Apropiant per iniciar-se al *trekking*. 7 dies. Fins a 3.640 m. Fàcil.

I per acabar, us animo a viatjar al Nepal, ja sigui per fer una curta estada de turisme, com per afegir-vos en algun dels *trekkings* que he explicat. Ni cal dir que també hi ha la possibilitat d'enfilarse a algun dels seus gegants, però això ja són paraules majors. La gent nepalesa necessita la vostra presència. Una de les poques indústries que funcionaven era la del turisme, i l'efecte del terratrèmol ha minvat l'arribada de visitants. Ells us esperen amb els braços oberts, disposats a mostrar-vos el bo i millor del seu país, un país que no us decebrà. ■



Imatge quotidiana a Katmandú

Els vuit cims de més de vuit mil metres que es troben al Nepal:

Everest (Sagarmatha)	8.840 m
Kangchenjunga	8.586 m
Lhotse	8.516 m
Makalu	8.463 m
Cho Oyu	8.201 m
Dhaulagiri	8.167 m
Manaslu	8.163 m
Annapurna	8.091 m

Voleu saber-ne més?*

AUTORS DIVERSOS, *Himalaya Las puertas del Cielo*, Revista Altaïr, núm. 6 segona època, Barcelona 2000.

AUTORS DIVERSOS, *Nepal, la morada de los dioses*, Revista Altaïr, núm. 73 segona època, Barcelona 2011.

BARCELÓ, Miquel, *Quaderns de l'Himàlaia*, Galaxia Gutenberg, Barcelona, 2012.

BOLLAÍN, Icíar, *Katmandú. Un espejo en el cielo*, DVD, Paramount, Madrid, 2012.

DAVID-NÉEL, Alexandra, *En el corazón del Himalaya: por los caminos de Katmandú*, Olañeta, Palma de Mallorca, 2008.

MATTHIESSEN, Peter, *El lleopard de les neus: viatge al Dolpo, la cara oculta del Nepal*, Brau, Figueres, 2005.

RAMIS, Sergi, *Petjades de pedra: a peu pels camins de l'Himàlaia*, Brau, Figueres, 2007.

ROMERO MÁRQUEZ, Sebastián, *Nepal: la alegría de vivir en el cielo*, Rutas del Mundo, num. 198, 2007.

SUBIRANA RODRÍGUEZ, Victòria, *Una maestra en Katmandú*, Aguilar, Madrid, 2012.

*Informació facilitada per Biblioteques de Barcelona i per l'autor de l'article.

LA "CRÒNICA" DEL CLUB A TRAVÉS DEL BUTLLETÍ I LA REVISTA "MAI ENRERA" (II)

(1924-2014: 90 ANYS RECOLLINT I EXPLICANT LA HISTÒRIA DEL CLUB)

Josep Arisa i Molas

Continuem i conclourem amb aquest article (fins les dates actuals), la nostra "crònica", la història del Club explicada al Butlletí i –també a la Revista-, des d'on la vàrem deixar en el passat número del *MAI ENRERA*.

Ens endinsarem en aquesta etapa, en els anys més propers, període en el qual molts/es de nosaltres – segurament- n' hem estat –sinó els mateixos protagonistes- testimonis directes. Refresquem doncs, tots plegats, la memòria.

2ª PART.- DE L'ANY 1983 FINS ALS NOSTRES DIES

1983-fins avui: dues publicacions, la Revista MAI ENRERA i el (MAI ENRERA) Butlletí Social

El 21 de gener del 1983, l'Assemblea General de socis del Club proposà donar més dinamisme i "volada" al Butlletí Social i, per això, s'acordà transformar-lo en dues publicacions:

- Una **Revista** pensada per als propis associats i per a un públic més ampli, en paper de més qualitat, amb ressenyes i articles més elaborats i abundant material gràfic. Una publicació més –com les que ja corrien, en aquell moment, dins del món excursionista (1)- on, els membres i amics del Club, hi poguessin anar publicant les seves gestes, experiències, estudis, coneixements i activitats.

Es decidí que aquesta revista continuaria portant el nom històric de "MAI ENRERA" i que la periodicitat seria trimestral.

- I un **Butlletí social** més senzill, dirigit –especialment- als socis, amb un petit editorial o pòrtic en el qual s'informés sobre els principals acords de la Junta o del Consell Directiu i, també, amb aquells aspectes que consideressin d'interès comunicar al conjunt dels associats. Un dels principals objectius del Butlletí Social seria, a més d'un mitjà més de comunicació interna, el de fer arribar als socis la programació de les activitats preparades per les seccions per tal de motivar-ne la participació. El Butlletí informaria, també, sobre el moviment de socis, avisos organitzatius o de funcionament intern i comunicats administratius. Podria, així mateix, incloure petites ressenyes, comentaris o valoracions sobre algunes de les activitats realitzades. Es pretenia que el Butlletí fos, també, un bon mitjà d'informació i relació entre els socis i les diverses seccions del Club. Que tots i totes, féssim l'activitat que féssim, coneguéssim el que es feia a les altres seccions i, per aquesta raó, complaguts de pertànyer a la mateixa Entitat.

La periodicitat seria mensual i es procuraria enviar-lo als associats, evidentment, abans de les activitats anunciades.

La idea era i -continuo pensant- és, bona. Dues publicacions complementaries, amb objectius, continguts i periodicitats concretes i diferenciades. Analitzem-les.

La revista MAI ENRERA.-

El primer número de la revista *MAI ENRERA*, el 402 (es continuà amb la mateixa numeració que portava l'històric Butlletí Social) de març del 1983, resultà prou atractiu. Era un número de 24 pàgines, amb nombroses fotografies i il·lustracions, en blanc i negre, i paper de qualitat. A la portada, sota la capçalera *MAI ENRERA/CEG* s'hi reproduïa una impressionant fotografia del

Midí d'Ossau. Els directors de la publicació eren en Pere Rodés, en Joan Alarcón i la Joana Uribe, com a directora periodística, (el mateix equip que s'havia responsabilitzat del darrer i històric Butlletí Social). Els donava suport un equip de redacció format per Montserrat Casellas (substituïda, a partir del març de 1985, per en Josep Massó), Ramon Gutiérrez, Josep Masip, Eva Massana i Jaume Matas. Els dibuixos eren d'en Joan Vila i la periodicitat, tal i com s'havia acordat, trimestral.

A partir del segon any de vida de la revista, el març de 1984, es produí una important millora en la imatge, introduint el color en la fotografia de la portada. El nombre de pàgines oscil·là, segons els números, entre les 20 i les 64.

El març de 1986, hi hagué uns petits canvis en la direcció: com a director hi apareix en Pere Rodés i, com a directora periodística, continuà la Joana Uribe. L'equip de redacció estava format per en Josep Massó, en Josep M^a Rodés, en Rafel Saperas i Vives i la Mercè Solans. El fotògraf era en Manel Arnau. Es continuà mantenint la periodicitat trimestral i una certa millora en la presentació dels continguts (apareixen, a més de la portada, algunes fotografies interiors i il·lustracions dels articles en color). El nombre de pàgines s'estabilitzà en 36.

El març de 1987 es va fer càrrec de la direcció en Josep Massó i la Joana Uribe com a directora periodística (fins al número de setembre); a l'equip de redacció hi trobem: Antoni Sánchez, Rosa M^a Miró, Josep M^a Rodés, Ramon Gutiérrez i Manel Arnau. A partir del número de juny hi apareixen, també, com a col·laboradors en Miquel Quintana, en Pere Rodés (fins el número de setembre), la Gloria Diaz i en Manel Guasch. Al llarg de l'any s'editaren 3 números trimestrals (març, juny i setembre) de 36 pàgines i un darrer, el mes de desembre, de 40.

L'any 1988, la Rosa M^a Miró ocupà la direcció de la revista. A l'equip de redacció hi continuaren els mateixos (en Antoni Sánchez, en Josep M^a Rodés, en Ramon Gutiérrez i en Manel Arnau, excepte la Rosa M^a Miró que n'és la directora). Com a col·laboradors hi apareixien, al número de març, en Miquel Quintana i la Glòria Díaz. En els següents números canviaren els noms dels col·laboradors (que no eren, necessàriament, els autors dels articles publicats) així, el mes de juny, hi figurà en Toni Vives, en Pere Rodés, l'Albert Arean i en Joan Cervera; el mes de setembre, un número monogràfic dedicat a la *Matagalls-Montserrat*, comptà amb la col·laboració especial dels components de la Comissió M-M i el de desembre, els col·laboradors que hi consten son en Toni Vives, en Joan Alarcón, l'Alexandre Marcet i en Rafel Ibarz. Es publicaren, al llarg d'aquell any 1988, 4 números trimestrals de 40 pàgines, menys el corresponent al mes de setembre (el de la M-M) que en tenia 36. Va ser el darrer cop que s'editaren 4 números



club excursionista de gràcia

PASSATGE MULET, 4 - BARCELONA (6) - TEL. 237 86 59

XLV
GENER-FEBRER 1983
402

“MAI ENRERA” butlletí social



A MANERA DE PRESENTACIÓ

Abans de tot desitjar-vos, en nom del Consell Directiu del Club i de la Redacció del Butlletí, que 1983 sigui un any ple de felicitat i d'activitats de la muntanya.

Un nou any comença i voldríem que també comencés una nova etapa pel nostre Club.

Això que us presentem vol ésser una mostra del que pretenem. Volem que us arriuin amb la màxima puntualitat les activitats que les seccions desenvoluparan amb l'ajut d'alguns socis i que estan obertes a tots. Des d'ací volem fer, una vegada més, una crida per que no fosiu uns socis passius i vingueu a col·laborar amb les juntes de les seccions per fer-les més fortes i poder desenvolupar una activitat més rellevant.

També que demanessiu a les juntes que ens presentessin els programes d'activitat el màxim detallats per poder-vos informar el millor possible a través d'aquests fulls. Mercès.

La Redacció

Adherit a la Federació d'Entitats Excursionistes de Catalunya · Federació Catalana d'Esquí
 Grup Alta Muntanya Espanyol · Federació Internacional Camping Caravana
 Federació Espanyola Camping Caravana · Representant a Catalunya del Camping Club de France.

Butlletí 1983

trimestrals a l'any, els anys següents –com veurem– això no es tornarà a produir i seran, des del punt de vista de continuïtat en la periodicitat de la revista, “anys de sequera”.

L'any 1989 continuà com a directora de la revista la Rosa M^a Miró amb un equip de redacció format per en Manel Arnau i en Ramon Gutiérrez. Com a col·laboradors hi havia en Toni Vives, en Joan Alarcón, en Josep Buch, l'Alexandre Marcet i en Rafel Ibarz. Es van publicar, aquell any, 2 números (el maig-juny i el desembre) de 36 pàgines cadascun. Al número de desembre hi hagué un petit canvi i una nova incorporació a l'equip de redacció, en formaren part a més d'en M. Arnau i en R. Gutiérrez, en Rafel Ibarz (escalada), que passà de col·laborador a redactor, i en Antoni Robert (espeleologia).

La primera revista de l'any 1990 sortí el juny. Continuava gairebé el mateix grup al front de la revista, la Rosa M^a Miró com a directora i en l'equip de redacció el mateixos que al darrer número de 1989; com a col·laboradors hi havia en Toni Vives, en Joan Alarcón, en Josep Buch, l'Alexandre Marcet, en Jordi G. Quera i en Joan Cervera. Aquests mateixos, menys en Jordi G. Quera, van ser els qui figuraven al segon número

(desembre) d'aquest any. Els dos números eren de 36 pàgines.

L'any 1991 observem un important relleu en els responsables del MAI ENRERA la direcció de la revista estigué a càrrec de la Judith Sales amb un equip de redacció format per en Joan Cervera, l'Alexander Marcet, en Ramon López, en Antoni Robert i la Pili Turmo. Aquell any es publicaren 3 números (març, juny i desembre) de 36 pàgines cadascun i una novetat: cada exemplar duia inserida una separata amb una fitxa-guia comarcal col·leccionable (Vall d'Aran, Baix Camp i Garraf) que eren realitzades per en Manel Sales. A partir del número de març, el 430, a la capçalera de la revista sota el nom de MAI ENRERA, hi apareix el subtítol: "Revista d'esports de muntanya" que es mantindrà en els números que seguiran.

El 1992 és el darrer any en el qual la Judith Sales dirigeix la revista, amb alguns canvis a l'equip de redacció: Ramon López, Alex Batllori, Pili Turmo, Pep Bisquet i Lluís Cisneros i amb en Ricard Sastre com a col·laborador. Aquell any només s'edità un número de la revista, el de desembre, de 36 pàgines (amb la fitxa-guia del Pallars Sobirà -d'aquest fitxes col·leccionables ja no se'n publicarà cap més-).

El primer número de l'any 1993 (el mes de juny), tenia una direcció compartida: Alexandre Marcet, Joan

Cervera i Carles Albesa –els nostres "tres tenors", els tres expresidents del Club, lletraferits i sempre disposats a col·laborar amb els seus articles i "sapiència" amb el butlletí, la revista i l'Entitat- i el mateix equip de redacció de l'any anterior. Al segon número que es publicà aquell any (el desembre), ja hi apareix la Gloria Díaz com a directora i la Pili Turmo, en Felip Cabrera i en Xavier Aymar com a col·laboradors. Els dos números publicats tenien, cadascun d'ells, 28 pàgines.

A l'any següent, el 1994, la situació va ser similar, continuà el mateix equip però sense en Xavier Aymar. Es publicaren també dos números (el juny i el desembre) de 28 pàgines cadascun.

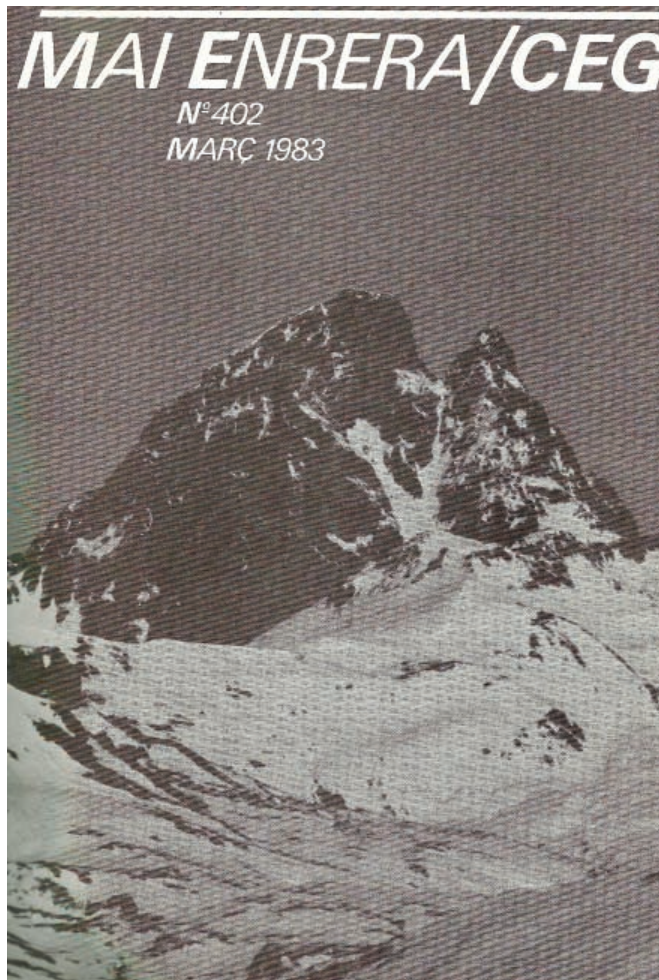
L'any 1995 suposà, per a la revista, un nou canvi de direcció; en aquesta ocasió va ser en Enric Faura qui se'n feu càrrec amb la col·laboració de la Victòria Camps i la Gloria Díaz. Publicaren un sol número, el mes d'octubre, de 24 pàgines.

A mitjans del 1996 i fins al 2001, tornem a trobar a la Joana Uribe com a directora i molts dels antics col·laboradors (Carles Albesa, Xavi Aymar, Joan Cervera, Rosa M^a Miró, Enric Ripoll, Rafael Saperas, Toni Vives i Manel Arnau) juntament amb nous articulistes (Miquel Fernández, Oriol Guasch, Francesc Sanahuja, Guillem Martín, M^a Dolors Lázaro, Albert Musons, Àlex Batllori, Paco Elvira,...) encarregant-se de la revista. Seran uns números, els editats aquets anys, –sense desmerèixer cap dels altres- que destaquen, especialment, per la diversitat i singularitat de les temàtiques tractades, les entrevistes i la tria dels entrevistats, així com la presentació i el disseny gràfic. Cada número evidencia una alta qualitat, de fet, semblen fets per professionals. Llàstima que aquesta qualitat no va anar acompanyada de la quantitat i la periodicitat: el 1996, 1997, 1999 i 2001 es publicà, cada any, un sol número d'entre 32 i 48 pàgines i els anys 1998 i el 2000, malauradament, no se'n va editar cap. A partir del número editat el 1996 (el 439) desapareix, de la capçalera, el subtítol "Revista d'esports de muntanya" per reaparèixer de nou, a l'únic número editat el 2001 (el 442), amb el qualificatiu (no era cert, però la voluntat si ho devia ser) de: "Revista semestral del Club Excursionista de Gràcia".

A partir del número de l'any 2002 (únicament se'n va editar un), la direcció de la revista l'assumiren la Dolors Lázaro i la Cinta Barreno. A partir de l'any següent, el 2003, les dues comptaren amb el suport d'un Consell de redacció format per en, Francesc Esquerda, l'Aurora Vila, en Joan Cervera i en Francesc Sanahuja. Aquest *tàndem* directiu es mantindrà fins al número del primer semestre de 2007; a l'exemplar del segon semestre d'aquell any ja hi aparegué, com a directora, tant sols la Dolors Lázaro –responsabilitat que, encara avui, continua tenint-. El Consell de redacció es mantingué, amb aquets mateixos membres, fins el primer número de l'any 2013 (en aquest exemplar s'hi afegí en Toni Vives).

Durant aquets dotze anys, del 2002 al 2012, només en tres (2005, 2007 i 2010) es publicaren dos números l'any; la resta, únicament, se'n edità un. Tots els exemplars van ser de 36 pàgines. Des del 2002 al subtítol de la revista (potser per coherència) li "cau" el qualifi-

Butlletí 1983



catiu de "semestral" i hi queda, sota el nom de *MAI ENRERA*, únicament: "Revista del Club Excursionista de Gràcia". A partir del segon semestre del 2005, la revista *MAI ENRERA* adoptà el, fins avui, definitiu subtítol de "Revista d'activitats de muntanya, esport i cultura".

Des del número corresponent al segon semestre de 2013, el Consell de redacció de la revista –amb la Dolors Lázaro com a directora- està format per en Francesc Esquerda, la Núria Saavedra, en Toni Vives, en Koki Gassiot i en Josep Arisa.

A les pàgines de la revista hi han continuat escrivint, transmetent-nos la seva sapiència, les grans plomes del Club (en Alexandre Marcet, a partir del juny de 1984, amb el nou espai *Carnet d'un muntanyenc veterà*; en Josep Buch representen les seves velles cròniques, el març de 1985, amb la sèrie *Continuem comentant...*, en Joan Cervera, en Carles Albesa, en Joan i la M^a Dolors Lázaro, l' Aurora Vila,...) i molts altres nous *valors* –més de 220 persones diferents- que hi han deixat escrites i *retrata-des*, amb boniques i impressionants fotografies, les seves gestes –normalment èxits però, també, alguna assenyada retirada-, coneixements i opinions.

En l'evolució de la revista *MAI ENRERA* -des del 1983 fins avui-, crec que hem de destacar l'esforç i la lluita meritòria i constant, per part dels qui han tingut cura de que aquesta es continués editant i en la cerca de col·laboradors que hi aportessin articles (principalment els seus directors/es i els equips de redacció). La revista, en alguna editorial i nota de "la redacció", ha fet continuades crides a la participació dels associats i lectors. La gent, en general, és "mandrosa" a l'hora d'escriure. Alguns, per que creuen –potser sense haver-ho intentat mai- que no ho faran prou be i d'altres –més decidits- se'n obliden esperant "el moment" per a fer-ho. Cal ser conscient que la revista –com qualsevol altra activitat del Club-, sense la participació de la gent, no te sentit.

Així i tot (o, potser, per això), els continguts de la revista, valorats en conjunt, crec que son –des del punt de vista d'interès per als amants de la muntanya i la cultura excursionista- interessants, diversos, engrescadors i d'un alt valor qualitatiu. La revista *MAI ENRERA* és, penso, una publicació molt digna i, si aconseguim una raonable continuïtat en la seva periodicitat, un molt bon altaveu i aparador del que és el nostre Club i del que –entre tots i totes- hi fem.

El (*MAI ENRERA*) Butlletí Social

El gener-febrer de 1983, una mica abans de que aparegués la primera Revista *MAI ENRERA*, es publicà –d'acord amb el que s'acordà a l'assemblea de socis- el primer Butlletí Social. N'assumí la direcció en Joan Alarcón que era, alhora, un dels tres que tenia la revista. Aquest director, publicà un total de 20 butlletins (els 3 primers que continuaren amb la numeració 402, 403 i 404 de l'anterior etapa del Butlletí i 17 sense numerar).

A partir del número de maig-juny de 1986 es va fer càrrec de la direcció, fins el juliol-agost de 1992, en Rafael Saperas i Vives (2). A partir del gener-febrer de 1989 el Butlletins comencen a numerar, en una "segona època", amb el nº 1. En Rafael Saperas i Vives publicarà

38 butlletins (16 sense numerar i 22 amb la numeració ja de la "segona època").

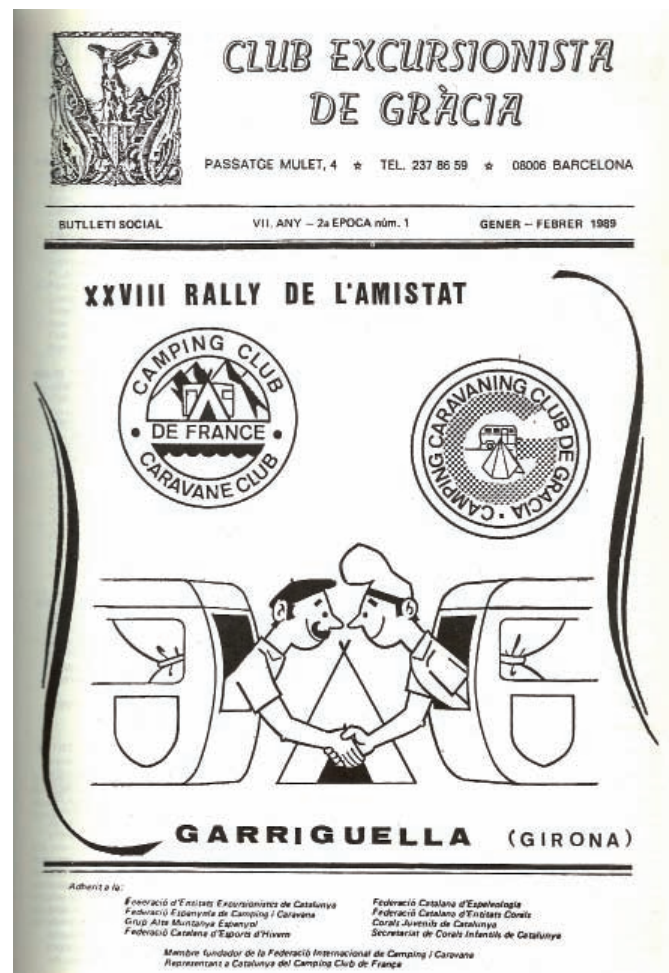
Des del nº 23, de setembre-octubre de 1992, un nou director prendrà la responsabilitat d'editar el Butlletí, en Rafael Saperas i Ferraz -que substituirà, en aquesta tasca, al seu pare- editant-ne, fins al gener-març del 2000, 34 números.

El nom d'aquest nou "*MAI ENRERA*" Butlletí Social, es mantingué des del primer número fins al de juliol-agost de 1984. A partir del número següent, setembre-octubre, sota el nom del Club, desaparegué el "*MAI ENRERA*" i quedà, únicament, "*Butlletí Social*".

Son, els d'aquest període, uns butlletins molt senzills d'entre 4 i 8 pàgines format DIN A4 (de mida una mica més gran que els fins llavors publicats), amb alguns dibuixos –molts d'ells obra d'en Josep Pérez o de la Pilar Turmo- i alguna fotografia en blanc i negre, un editorial, el "programa d'activitats i excursions", moviment de socis, comunicats i alguns articles curts (ampliació de la informació per part de les seccions, necrològiques o comentaris d'algunes de les activitats).

Més endavant els nombre de pàgines augmentarà (fins a 12, 16 o 20 pàgines) amb, a més dels espais fixos per a cada secció, nous de -més o menys- fixos: *Parlem de llibres...* a càrrec d'en Alexandre Marcet, humor amb simpàtics dibuixos –normalment, de la Pilar Turmo-, recomanacions tècniques i de seguretat, *Els nostres*

Butlletí 1989



refugis..., *Sabíeu que...* per en Francesc M. del Rey, *Perfil humà...* -entrevistes de la Teresa Sales a diferents socis per a donar a conèixer el seu "perfil" i l'opinió que tenen sobre temes relacionats amb el Club o la muntanya- i *Col·laboracions*, un "calaix de sastre" amb articles diversos sobre història, excursionisme, biografies, inquietuds i activitats.

El Butlletí Social prosseguí fent la seva feina de cronista del Club. Relegint-lo esbrinem o recordem que les expedicions internacionals continuaren (*LADAKH-83*, *TANKENIA-83*, *ATLAS-84*, *CAUCAS-85*, *GRÀCIA HIMALAIA-85* amb l'ascensió al Pumori, *Aconcagua-86*, *Nova Zelanda-86*, *Pic Lenin-86* amb esquís, *Bam-i-Dunya-87* amb ascensió al Pic Comunisme, el *Xixipangma* el 1992, *Bolivia-97...*); que el 1983, es creà al Club, el "Grup d'excursionisme ciclístic"; que el març de 1989, esdeveníem propietaris del local social i que, el juny de 1990, ho fórem del refugi de La Molina (que des del 1932 el Club tenia en lloguer); que l'any 1992, la Generalitat de Catalunya ens honorà amb la *Creu de Sant Jordi* i que aquell mateix any, podríem dir, s'estructurà formalment -dins la Secció de Muntanya- el Grup de senderisme (3); que el 1997, commemoràrem oficial, esportiva i festivament, el *75è Aniversari* de l'Entitat i que s'obrí la primera pàgina web del Club a Internet o que el novembre de 1998 inauguràrem, al pati de darrera del nostre estatge, el *Boulder* per a que els escaladors hi poguessin anar fent pràctiques.

La periodicitat del *Butlletí Social*, del gener-febrer de 1983 al gener-febrer de 1995, va ser bimensual. A

partir d'aquest, els números -suposem que en funció del "material" a publicar i dels períodes de "vacances" estiuenques o de Nadal- passaren a ser, habitualment, bimensuals o trimestrals.

Des del nº 57, d'abril-juny del 2000, es produeix un nou relleu en la direcció del Butlletí Social que estarà, a partir d'aquest número, a càrrec d'en Guillem Martín i Brasó.

Faig notar un detall, que crec important, al nº 61, de març-abril del 2001, sota el nom del Club hi apareix, de nou, el subtítol "*MAI ENRERA Butlletí social*", recuperant l'històric nom del Butlletí. Capçalera que es mantindrà fins als nostres dies.

El Butlletí, en aquest darrer període, ha experimentat un notable canvi en la seva presentació, maquetació i continguts. El nombre de pàgines ha augmentat fins a les 24 o, fins i tot, 32; així com el nombre de fotografies (a partir del nº 95 de gener-febrer del 2007 -un número, amb totes les fotografies en color, commemoratiu del *85è Aniversari del Club-*, l'impressió es fa en Òfset i la portada, contraportada i les dues darreres pàgines del butlletí, en color). La periodicitat, tornà als números bimensuals tot i que, aquests darrers anys, sembla que en Guillem Martín ha trobat una bona fórmula: 5 números l'any, els tres números del primer semestre, bimensuals (gener-febrer, març-abril i maig-juny) i els dos del segon semestre, trimestrals (juliol-agost-setembre i octubre-novembre-desembre).

Respecte al contingut, s'ha consolidat l'editorial; l'"agenda" d'activitats; els espais per a les seccions -augmentant el nombre de ressenyes o *piades*-; la *Crònica de llibres* a càrrec, ara, d'en Joan Cervera i noves "series" de col·laboracions com *Tafanejant per Barcelona* d'en Antonio Moreno, *Anem al castell de...* d'en Josep Arisa, *Els orígens de l'entorn de la plaça de Lesseps* de l'Elsa Castellà, *En Manel Guasch recomana...* amb nombroses propostes d'escalada o els breus, sobre temes diversos, *Sabíeu que...* i articles sobre temes històrics, divulgatius, d'opinió o de records redactats per diferents col·laboradors i darrerament (2009), fins i tot, una pàgina o tira amb un "còmic" del nostre bon company i excel·lent dibuixant Sergi Díez -"lo Furti"-.

Entre els més fidels col·laboradors, d'aquesta etapa, hi trobem a Ramón Izquierdo, Teresa Sales, M^a Gloria Vives, Pilar Vendrell, Frederic Lanzaco, Guillem Martín, Roger Griera, Núria Dalmases, Pili Justo, Xavier Paris, Francesc Sanahuja, Aurora Vila -cronista habitual de la Coral-, M^a Dolors Lázaro, M^a Gloria Vives, Carles Albesa, Joan Cervera, Miquel Fernández, Rafael Saperas, Francesc M. del Rey, Josep Roca, Albert Musons, Arnau Farré, Enric Guillerà, Àlex Duran, Antonio Moreno, Jordi Pi i Calzada, Josep Portell, Albert València, Cristina Xifra, Martí Santamaria, Josep Arisa, Carme Ballesta, Jaume Jubert, Barend van Drooge, Ingrid Vives, Jordi Gassiot -"Koki"-, Manel Castelló, Laura Puig, Santi Artigas, Pilar López, Carles Lluch, Toni Vives, Montserrat Casellas, Ricard Martínez, Rosa M^a Salas, Antoni Pardinilla, Eduard Dòria, Elisabet Figueras, Jaume Vaqué, Roger Lloses i el seu pseudònim "*Scriba*", Elsa Castellà, Ramón Orteu, Roger Llorens, Núria Ferrer, Berta Algueró, Xavier Misas, Karen Malfrat, Oriol Calvetó, Núria Saavedra, Sergi Díez, Victor Riverola, Manel Borrell, Pol Fàbregas, Xavi Àrias, Ferran Bofill, Ester Miarons, Andrés Chinchilla, Montserrat

Butlletí 2007



Seguí, M^a Rosa Coma, Manel Guasch, Ramon G. Aymami, Laia Colomer, Marisa Carreño, Alba Artís, Francesc Pedrós, Marita Reixach, Eloi Andreu i Lola Goicoa entre molts d'altres.

Personalment penso que -segurament la tasca del director- però, també, la "proximitat" i eficàcia que dona la constància i freqüència en la periodicitat del Butlletí, n'ha estat una de les raons d'aquest èxit i de la nombrosa participació, en aquesta publicació, dels associats i les seccions.

Pels butlletins d'aquests darrers anys podem anar seguint la crònica més recent, la contemporània, del Club. Així recordarem que l'any 2000, la coral efectuà el primer *Concert de Primavera* homenatjant, en cada nova edició, a algun personatge de Gràcia o del país -en aquella ocasió va ser en Salvador Espriu-; el 2001 es va fer, dins del *BARNATREC* organitzat per l'Ajuntament, la primera *Caminada Popular de Gràcia*; el gener del 2002, la Secció de Muntanya, inicià el *Cicle d'Audiovisuals "Buch i Parera"* -que batejarem amb aquest nom en motiu del centenari del naixement d'aquell històric fundador del nostre Club-; l'abril del 2002, començà les seves activitats el Grup de Fotografia -hereu, posat al dia amb les modernes tècniques, de l'antiga secció d'aquest nom-; el març de 2002, en commemoració del centenari del seu traspàs, s'iniciaren -amb el nostre Club com una de les entitats promotores- a Vil·la Joana, la primera de les anuals *Diades de Verdguer Excursionista*; el maig de 2003, un grup de socis compromesos amb la protecció de la natura i el medi-ambient creen la Vocalia de Natura que, com la seva predecessora -als passats anys vuitanta, la Secció d'Ecologia- tindrà uns intensos, però breus, anys d'activitat. A finals del 2004, commemorarem el *80è Aniversari del MAI ENRERA* amb una exposició a l'Ajuntament de la Vila de Gràcia i nombroses referències a la publicació "degana de la premsa gracienc"; l'any 2005, l'Ajuntament de Barcelona lliurà al Club la *Medalla d'Honor 2004 de la Ciutat*; l'abril de 2006, el GEDE inicià el *Cicle de pel·lícules d'escalada Josep M^a Rodés*; les expedicions a altes muntanyes del món continuaren (*Aralat* el 2005, *Aconcagua* el 2006, *Cho Oyo* el 2007, *Barcelona al sostre del món* -els nostres "xavis"- a l'*Everest* el 2008, trekking a l'Himàlaia o ascensions al *Kilimanjaro* i a diversos cims dels *Andes* o dels *Alps*); l'any 2009 s'amplià -amb una instal·lació que ocupa tota la façana posterior de l'edifici social- el *rocòdrom*, que es batejà amb el nom del nostre reconegut escalador *Josep Santacana*; també el 2009, es celebrà la *1^a Mostra fotogràfica* del Grup de Senders que, a partir del 2014, portarà el nom de l'enyorat company i amic *Roger Lloses*; el 2011, es creà, com a secció autònoma, el Grup de Senders i la Secció d'Esquí s'"independitza" de la de Muntanya i Esquí; des del gener de 2012 la revista i el butlletí social, seguint el ritme que marquen els temps, es publiquen -a més del tradicional paper- en format digital.

Fins ara, amb en Guillem Martín com a director, s'han editat 76 números del *MAI ENRERA Butlletí Social*. Si ho comptem des del 1983, quan es decidí fer la revista i el butlletí, d'aquests últims se n'han publicat 168. Si ho fem des del primer butlletí que publicà el Club el 1924, de butlletins n'hem editat, fins al 2014, 713 i de

revistes 59. Un total de 772 publicacions periòdiques. No està gens malament.

Que puguem, com a mínim -ara que ja hem acomplert els 90-, celebrar-ne els 100 anys !!! Que, per molts anys més, els "cronistes" hi puguin continuar recollint i explicant la nostra història. I que tots nosaltres, clar, ho puguem anar llegint...

NOTES.-

- 1.- "MUNTANYA" del CEC (en català, des del 1970), "VERTEX" de la FEEC (en català, des del 1970), "EXCURSIONISME" de la UEC (1975) o "DESNIVEL" (1981).
- 2.- Rafael Saperas i Vives, *En obrir aquesta nova etapa...* nota publicada al Butlletí Social del CLUB EXCURSIONISTA DE GRÀCIA de maig-juny 1986, pàg. 14.
- 3.- Mercè Casas. *Vens a seguir un GR...* CLUB EXCURSIONISTA DE GRÀCIA, *MAI ENRERA* butlletí social n^o 34 (segona etapa), juliol-agost 1994, pàg. 43. Manel Arnau, *Senders de Gran Recorregut (G.R.)*. *Petita història dels inicis d'una gran tasca...* CLUB EXCURSIONISTA DE GRÀCIA Butlletí Social n^o 55, octubre-desembre 1999, pàgina 42 (reproducció de l'article, d'aquest mateix autor, ja publicat al Butlletí de novembre-desembre de 1978). ■

Butlletí 2011



EL TOUR DE L'ANETO, UN PLAER EN TOTS ELS SENTITS

Elisabet Figuera

Etapa 1

El Tour de l'Aneto és un nou circuit d'alta muntanya que segueix les passes de l'aventurer francès Alfred Tonnellé que va fer la primera volta documentada al Massís a mitjans del segle XIX.

És el primer any que es posa en funcionament i els organitzadors, el José Luis de l'Agència Camins, és un gran coneixedor de la zona. El seu fill i ell són els que han posat en marxa aquest projecte.

La Travessa es fa en sis dies, es passa per sis ports de muntanya, alguns d'ells tant emblemàtics com el Port de Benasc o el Port de Vielha, amb un total de 115 km i un desnivell acumulat de 11.332 m.

Una de les coses que potser sobta més d'aquest circuit és que, exceptuant l'Hospice de France, que fa més les funcions d'alberg, la resta d'allotjament són hotels o cases rurals, evitant així la pernocta en refugi (hi ha un parell de variants en què sí que s'hi dorm) i gaudint a més d'una gastronomia espectacular i del "luxe" de poder descansar sense haver de compartir habitació entre diverses persones.

Al voltant de l'Aneto

Un altre punt d'interès del Tour, independentment del paisatgístic, és el fet de passar per antigues rutes de pelegrinatge o de viatgers, pernoctant pels antics Hospitals (que en realitat, eren allotjaments creats per l'ordre dels Hospitalaris de Sant Joan de Jerusalem per assegurar la pernocta d'aquests pelegrins o viatgers)

com ara Artiga de Lin, l'Hospice de France, l'Hospital de Benasque (avui en dia és un Hotel Spa) i Sant Nicolau de Pontèths o de Vielha. Més tard, van servir també per les rutes comercials transpirinenques.

Seguidament, us detallem les 6 etapes amb alguna explicació addicional

Etapa 1: De Vielha – Uelhs de Joeu a l'Hospice de France

Distància: 15 km

Desnivell: +1.045 m / -1.012 m

Temps estimat sense parades: 6 – 6:30 hores

El Tour comença a Vielha, però fins que no estigui obert altre cop el refugi d'Artiga de Lin, aquesta etapa es fa en vehicle fins a Uelhs de Joeu, des d'on s'agafa el PR que du cap al Port de la Picada. Després d'uns 1.000 m de pujada, s'arriba a una cruïlla: allà, deixem el PR i ens desviem cap al Coth du Lunfern, des d'on albirem amb majestuositat l'Aneto i les Maladetes. Aquest coll és el punt més alt de la primera etapa. La baixada cap a l'Hospice de France és molt evident, passant pel Coth dera Monjoia, punt fronterer senyalitzat amb un bloc de ciment.

Etapa 2: De l'Hospice de France a l'Hospital de Benasque

Distància: 15 km

Desnivell: +1.059 m / -694 m

Temps estimat: 5-5:30 hores

Etapa 2





Etapa 2

Només sortir de l'Hospice, enfilem per un camí de forta pujada en ziga-zaga que segons sembla, van obrir les mules fa uns 500 anys, fins arribar als llacs del Boms del Port i al refugi de Venasque. Un cop allà, seguim pujant fins arribar al mític Portilló de Benasc, amb les espectaculars vistes de l'Aneto i Maladeta i de tota la vall. És recomanable pujar al pic del Salvaguardia de 2.738 m ja que és un fantàstic mirador i que des del Portilló suposa uns 300 m més de desnivell tant de pujada com de baixada.

La baixada cap a l'Hospital de Benasque es fa pel Camí de la Peña Blanca que va ser excavat a mà cap al 1.500, fins arribar a Llanos de l'Hospital (a l'hivern són unes grans pistes d'esquí de fons) i a l'hotel.

Etapa 3: De l'Hospital de Benasque a Benasc o Cerler

Distància: 15 km (a Benasc); 18 Km (a Cerler)

Desnivell: +110 m / -712 m (Benasc); +503 m (a Cerler)

Temps estimat: 4 – 6 hores

Ho hem posat així perquè la pernocta anirà en funció de la disponibilitat de l'allotjament.

Potser és l'etapa més curta i planera, que discorre per la vall i que té un gran interès entre Benasc i Cerler pel camí empedrat. L'altre punt d'interès, és que passes pels Banys de Benasc, sent opcional una parada per gaudir d'un bon bany, ja que l'etapa és curta.

Etapa 6



Etapa 4

Etapa 4: De Cerler a Castanesa

Distància: 23 Km

Desnivell: +794 m / -795 m

Temps estimat: 6 – 6:30 hores

La primera part, podríem dir que és una mica d'ímpàs, ja que està força urbanitzada i discorre per les pistes d'esquí de Cerler fins a arribar a la collada de Basibé, per iniciar el camí de descens cap a Castanesa per una vall preciosa amb un camí poc marcat però evident i sempre cara sud. S'arriba a una cabana de bestiar des d'un surt una pista que anirem seguint ja fins arribar al GR-18, passar pel poblet de Fonchanina i arribar a Castanesa.

Etapa 5: De Castanesa a Aneto poble

Distància: 19 km

Desnivell: +955 m / -1.095 m

Temps estimat: 6:30 a 7:30 hores

Etapa bastant llarga i dura, ja que la major part del camí discorre en pujada, primer cap al Col del Queso i després cap al pic de Cornadelo i Coll de Salinas. De pujada, veurem la vall de Castanesa que per la qual vam baixar l'etapa anterior i des del cim del Cornadelo es pot veure el Vallibierna. Un cop al Coll de Salinas, empallem amb el GR-18 que ens baixa directe fins a la Cabana de la Font del Bisbe i el poble d'Aneto.

Etapa 6: D'Aneto poble a Vielha

Distància: 23 km

Desnivell: +1.097 m / -1.465 m

Temps estimat: 7-8 hores

Última etapa i ben llarga, passant pel refugi de Conangles i per l'abandonat Hospital de Vielha, antiga boca d'entrada del Túnel de Vielha, abans d'enfilem cap a l'emblemàtic Port de Vielha, iniciant un camí d'història on trobarem alguns búnquers de la Guerra Civil. Un cop assolit el Port, iniciem el descens seguint les senyals d'un GR fins arribar a Vielha. En aquesta etapa és opcional pujar des del Port al Tuc deth Port de Vielha de 2.605 m amb vistes a l'Aneto i Maladeta. ■

INFORMACIÓ I RESERVES:

<http://tourdelaneto.com>

info@tourdelaneto.com

Tel.: 973 642 444 / 616 335 591



REGINA TORNAMORELL

Presidenta de la secció de muntanya

Dolors Làzaro i Palau

**El que sabem és una gota d'aigua,
El que ignorem, és com un oceà.**

Presidenta de la secció de muntanya. Sòcia del Club des de fa 5 anys i ja presideix una de les seccions amb solera i més antiga del Club. A les Juntes Directives de l'entitat, s'hi esmerça al màxim. Organitzada, metòdica, vol arribar sempre al fons de qualsevol qüestió, sobretot el que l'afecta directament.

Com és que vas venir al CEG i te'n vas fer sòcia?

Vaig anar a parar al CEG (i no a un altre Club), una mica per casualitat, ja que no sóc del barri de Gràcia. Estava buscant un Club Excursionista amb calendari d'activitats per tal de poder practicar aquesta afició que m'havia agafat per sortir a pujar muntanyes, i va ser un company de feina qui em va parlar del CEG. Ell us coneixia perquè havia participat un parell de vegades a la mítica "Matagalls-Montserrat". I quan vaig aterrar al Club, vaig començar a conèixer a la gent que hi anava... i em vaig adonar de seguida... que havia fet una molt bona tria!

O sigui, que ja t'atreia la muntanya...

La meva afició a la muntanya, també em ve de fa no

massa anys... sempre m'ha agradat molt fer esport, jo crec que qualsevol esport, i de fet de ben joveneta vaig començar amb les arts marcials, i després em vaig passar al fitnes, a l'aeròbic, més tard vaig descobrir que el tennis i el pàdel eren molt divertits, i així amb la bicicleta, l'esquí, i fins el senderisme, *trekking* i l'alpinisme!

Doncs vàrem tenir sort que ens triassis, perquè la teva secció actualment compta amb molts adeptes. Perquè t'apassiona tant la muntanya?

Crec que vaig descobrir que m'apassionava el fer muntanya, quan em vaig donar compte que les vacances que més em motivaven eren les que tenien un component d'aventura, de repte, que comportessin més activitat física que descans! I al 2002 vaig fer el que crec va ser el meu primer *trekking* amb una agència de viatges d'aventura, vaig pujar al cim del Roraima, un tepu, i aquella vista des del cim, i l'experiència de dormir acampada al "niu de l'àguila" van ser increïbles!

Pel que sé, tu transmets el teu entusiasme als teus companys. I del Kilimanjaro que me'n dius?

Que m'he anat engrescant, i que el meu viatge al cim del Kilimanjaro l'any 2010, va ser un abans i un després a la meua vida, per molts motius, però sens dubte em vaig "enganxar" en aquest viatge, a la sensació fantàstica que et produeix proposar-te un repte, somiar que ho pots aconseguir... I aconseguir-ho!





I t'has anat atrevint... Tot i que la muntanya és la gran mestressa, no t'imposa respecte?

Gràcies al que he après compartint sortides amb els meus companys, he mirat de millorar la meva seguretat a la muntanya, amb formació tant al CEG, com amb la FEEC, o d'altres empreses o professionals de l'alpinisme, he fet coses que d'entrada m'han semblat una bogeria intentar-ho.... Però quan m'hi he posat, me n'he sortit, no sense poc esforç, i sobretot lluitant amb les meves pors i inseguretats, ja que tinc cert pànic a les alçades, i això fa que hagi de treballar aquest aspecte de manera continuada.

Caram, noia!... Ens pots detallar quins cims tens assolits?

Quatremils a l'Atlas: M'gun, Toubkal, Ras, Timesguida (Marroc), quatremils als Alps: Montblanc, Gran Paradiso, Mont Rosa, Weismeis, ... Una aventura fantàstica que va ser l'ascensió a l'Elbrus, la muntanya més alta d'Europa, que es troba a Geòrgia, al Mont Ararat a Turquia, o sense anar més lluny, diversos tresmils als Pirineus: Aneto, Vallibierna, Monte Perdido, Russell, etc i sense oblidar-me del meu intent d'assolir l'Aconcagua, arri-

bant a una cota de 6.000 metres d'alçada, i al qual m'agradaria tornar i veure les vistes des del cim... Si es deixa i em deixo!

Vaja... No sé què pensar ni dir. És una entrevista que m'ha deixat aclaparada degut a les teves activitats imparables. Però també sé que t'agrada participar a les activitats del Club.

Si, m'agrada molt participar de les activitats del meu Club, especialment de qualsevol de les de la Secció de Muntanya: alta, mitja, i fins i tot m'atreveixo amb la BTT, tot i que la trobo molt exigent i difícil, però sempre puc acabar caminant amb la bici al costat, quan el tema es complica massa per mi!! És el que té tenir entrenades les cames per caminar!

Per acabar, Regina, has oblidat explicar-nos que enguany has fet la Matagalls-Montserrat, i encara recordo la teva alegria a l'arribada, una vegada aconseguida aquesta fita. El nostre Club s'enorgulleix de tenir-te com a sòcia i com a presidenta de la secció muntanya. Que sigui per molts anys.

Gràcies, Regina. ■



CLUB
EXCURSIONISTA
DE GRÀCIA



Ajuntament de Barcelona

