



# Club Excursionista de Gràcia

M A R Ç  
A B R I L  
2 0 1 0



PASSATGE MULET, 4

08006 BARCELONA

TEL: 93 237 86 59

FAX: 93 237 31 48

## "MAI ENRERA"

Publicació degana de la premsa de Gràcia

Creu de Sant Jordi 1992 - Medalla d'Honor de Barcelona 2004

## Butlletí social

XXVIII Any - 2a. Època, núm. 111

Fundat l'any 1922



## SOPAR 88è ANIVERSARI DEL CLUB



## TIÓ SENDERISTA





### RESCATS:

Com s'ha posat de moda el tema dels cobraments dels rescats i en alguns àmbits de la societat, per desconeixement estan d'acord amb les aplicacions de taxes i, sobretot això està recolzat per persones que són desconixedores del que és la pràctica esportiva en general i l'alpinisme en particular, m'agradaria poder aportar una mica de llum al tema.

Des de la implantació de la Constitució Napoleònica del 1808, que va servir de base per a la Constitució Espanyola el 1978, l'Estat a proposta de la societat, (i aquí incloc el fet d'acceptar en els casos que es produís un sinistre que afectés a algun col·lectiu en el desenvolupament de qualsevol activitat) s'ocuparia d'organitzar els cossos de seguretat que cobrissin aquest incident. Per això era necessari establir els mitjans de recaptació monetaris a través dels impostos que Hisenda establiria per a equilibrar les economies de les regions i autonomies. Una part d'aquests impostos es reparteixen entre els diferents cossos de seguretat que tenim (exèrcit, policia, bombers, guardes rurals, etc.) d'altra banda el Consorci de companyies d'assegurances també fa aportació de la seva recaptació monetària al Govern, precisament per a cobrir les excepcions. Dit això, no és cert que tots aquests cossos tenen els seus propis salaris adjudicats directament? I no és cert també, que l'adquisició d'equips de seguretat (material com: cordes, piolets, mànegues, cotxes, etc.) estan en els pressupostos de l'Estat i les Comunitats Autònomes? Dins el temps empleat per les forces de prevenció o seguretat, no és cert que s'inclouen els horaris de pràctiques i execució de les seves obligacions?. Els helicòpters tenen les seves previsions per a fer la seva amortització, el seu manteniment, etc. com així ho afirma la Guàrdia Civil. Aleshores, a qui se li acut el fet de crear una tarifa de preus, per a poder facturar com si d'una empresa privada es tractés? No parlem d'institucions que són estatals, en concret parlem dels bombers de la Generalitat de Catalunya.

Entenc que la següent passa a seguir es produirà en el cas que una persona que es quedi tancada dins l'ascensor comunitari, immediatament acabarà pagant i, que quan es produeixi un accident en carretera estatal o nacional es passarà factura a la família per la seva intervenció, etc.

He volgut fer aquesta reflexió donat que concretament durant els passats mesos d'octubre i novembre es van produir més de 90 intervencions a Catalunya, en àrees de muntanya i els bombers, millor dit el Departament d'Interior no va fer cap menció de passar factura, no obstant, el món de l'esport de muntanya i els membres federats, actualment representen menys del 4% de les intervencions, fet que està al punt de mira avui i es desconeix el motiu. També es desconeix el fet que som el col·lectiu amb més preocupació per la formació dels nostres socis i sòcies, per la capacitat de transmetre més sovint i millor informació sobre seguretat a la muntanya. Paral·lelament això contrasta amb el fet que som el col·lectiu amb el qual s'inverteix menys des de les diferents àrees d'esports dels nostres governs, malgrat ser un dels col·lectius amb més llicències federatives, més simpatitzants i amb més practicants.

Convido a les institucions oficials a què efectuïn una correlació entre els ingressos que obtenen per turisme i esports de muntanya, nombre de persones federades (muntanya, esquí, senderisme, espeleologia, bicicleta de muntanya) *versus* inversió en infraestructures i formació.

No ens deixem enganyar. Si alguna persona fa una infracció seria bo que se'l denunciï i els tribunals siguin qui determini la responsabilitat de la infracció. Però, el que volem és que els governs ens deixin la llibertat de practicar el nostre esport com l'hem estat practicant des de fa més de 170 anys.

Un altre aspecte que no acabem d'entendre, és com la Secretaria General de l'Esport no s'ha preocupat per defensar d'aquesta taxa a una de les activitats més arrelades del nostre país com és l'excursionisme, que en el seu moment es va definir com l'esport nacional de Catalunya

Per tot això:

**NO ACCEPTEM LA IMPLANTACIÓ DE LA TAXA DE RESCATS.**

**SÍ ACCEPTEM LES PROPOSTES FORMATIVES I QUE ENS AJUDIN A DIFONDRE UN ESPORT OBERT, RESPECTUÓS AMB LES PERSONES I EL MEDI AMBIENT.**

Us convidem a afegir-vos al manifest que la FEEC té publicat al seu web [www.feec.cat](http://www.feec.cat)

**Francesc Sanahuja i Toledano**



## AGENDA

### MARÇ

#### 4, dijous

Secció de Muntanya.

**Dijous d'excursió - Sant Aniol de Finestres**

#### 6 i 7, dissabte i diumenge

Secció de Muntanya. Sortida de Mitja Muntanya

**PUIGSACALM (1513 m)**

Coordina: Laia Gabarró

#### 11, dijous

Secció de Muntanya.

**Dijous d'excursió - Sant Corneli, les Collades**

#### 13 i 14, dissabte i diumenge

Secció de Muntanya. Sortida d'Esquí de Muntanya

#### 18, dijous

Secció de Muntanya.

**Dijous d'excursió - Estiula i Tubau**

#### 18, dijous a les 21:30

Secció de Muntanya. Audiovisual Cicle Buch i Parera

**La descoberta de la Via Alpina.**

A càrrec de Pili Vendrell i Joan Casòliva

#### 21, diumenge

Secció de Muntanya. Senderisme

**GR-175 Prenafeta-Poblet**

4.30 h, 16,970 km.

#### 25, dijous

Secció de Muntanya.

**Dijous d'excursió - Gallina Pelada i Creu de Ferro**

#### 27 i 28, dissabte i diumenge

Secció de Muntanya. Sortida d'Alta Muntanya

**Pic de la Mainera (2904 m)**

Coordina: Xavi Garcia

#### 30, dimarts a les 21:00

GEDE. Cicle Películes d'Escalada Josep Maria Rodes

**ALPINISME ECOLOGIC EVEREST 93 - Documental**

### ABRIL

#### 10, dissabte

Secció Cultural

**Visita guiada al Refugi antiaeri de la Plaça del Diamant i visita a la Finca Sansalvador**

Coordina: Maria Dolors Lázaro

#### 10 i 11, dissabte i diumenge

Secció de Muntanya. Esquí de Muntanya

#### 17 i 18, dissabte i diumenge

Secció de Muntanya. Cicle de sortides de Mitja Muntanya

**Els Pirineus de l'Empordà (Ruta de l'exili 1939)**

Coordinador: Xavi Garcia. Maçanet de Cabrenys - Les Salines - Pas fronterer de coll de Lli i baixada fins el poble de Les Illes, a la Catalunya Nord.

#### 18, diumenge a les 07:30

Secció de Muntanya. Senderisme GR-92

**L'Ampolla-Amposta, 3.50 h, 16,100 km.**

#### 22, dijous a les 21:30

Secció de Muntanya. Audiovisual Cicle Buch i Parera

**Cap al Pacífic o cap a l'Atlàntic? Great Divide**

MTB route: Travessa en btt resseguint les Rocalloses.

A càrrec de Roger Llorens, Joan Bartoll i Eli Riera.

#### 24 i 25, dissabte i diumenge

Secció de Muntanya. Alta Muntanya

**Contraix (2957 m)**

Coordina: Laia Casañas

#### 27, dimarts a les 21:00

GEDE. Cicle Películes d'Escalada Josep Maria Rodes

**ENTRE TERRE ET CIEL. Documental**

### MAIG

#### 1 i 2, dissabte i diumenge

Secció de Muntanya. Mitja Muntanya

**D'OLIANA A CAMBRILS** pels espais protegits de la Vall d'Alldan i la Mora Comdal a l'Alt Urgell

Coordina: Pili Vendrell

#### 1 i 2, dissabte i diumenge

Secció de Muntanya. Senderisme

**Ribera de Cardós**

#### 8 i 9, dissabte i diumenge

Secció de Muntanya. Esquí de Muntanya

#### 13, dijous, a les 21:30

Secció de Muntanya. Audiovisual Cicle Buch i Parera

#### 16, diumenge a les 07:30

Secció de Muntanya. Senderisme

**GR-92**

#### 27, dimarts a les 21:00

GEDE. Cicle Películes d'Escalada Josep Maria Rodes

**K-2 SOGNO E DESTINO Documental**

#### 29 i 30, dissabte i diumenge

Secció de Muntanya. Alta Muntanya

**Pa de Sucre (2853 m)**

Coordina: Jordi Pi

---

**INFORMACIÓ ACTUALITZADA DE LES  
ACTIVITATS DEL CLUB  
PODEU VEURE-LA A  
[www.cegracia.cat](http://www.cegracia.cat)**



## JUNTA DIRECTIVA



### UN RECONeixEMENT:

A la tasca desenvolupada per Josep Maria March que al llarg de quatre anys ha treballat per organitzar i difondre els cicles de pel·lícules de muntanya "Josep Maria Rodes". Cicle que va néixer de la mà d'en Josep Maria, en Joan Cervera i en Martí Santamaría amb la col·laboració de tot

l'equip del GEDE.

**Josep Maria, no t'oblidarem!!**

**Francesc Sanahuja i Toledano**



### ASSEMBLEA 2010

Convoquem els socis a l'Assemblea Ordinària de la nostra entitat, prevista per al proper dijous 25 de març, a les 20,00 hores en primera convocatòria i a les 20,30 hores en segona, a la sala d'actes de la seu social del nostre club.

Per tal que l'Assemblea es porti a terme d'una manera més dinàmica, penjarem al tauler d'anuncis l'acta de l'assemblea del 2009 i les memòries de les activitats, per a qui ho vulgui consultar

**Josep Portell**  
**Secretari**



### NOTA INFORMATIVA

Per reduir l'ús de paper i agilitzar la tramesa d'informació, alhora del corresponent estalvi per a l'economia de l'entitat, agraiem faciliteu a Secretaria una adreça de correu electrònic on fer arribar la informació als

socis.

**Roger Lloses**



### QUINA SORT QUE TENEN

Quina sort que té la gent del lloc on has anat, tindrà el privilegi de poder sentir les teves explicacions sobre les pel·lícules de muntanya.

El muntanyenc anònim ens ha deixat, tots els amics que ha fet al llarg d'aquests quatre anys, ens hem quedat orfes, cada últim dimarts de mes recordarem les seves erudites explicacions de com i per què de tantes pel·lícules amb les que ens has obsequiat.

També hem perdut un enamorat del nostre país i un lluitador de pedra picada, que fins i tot en els moments més difícils, mai es va rendir i es va mantenir fidel a les seves conviccions.

Malgrat haver perdut un pare i un avi, el fet d'haver viscut amb ell, sempre els farà pensar, QUINA SORT TENEN.

Jo he perdut un amic que em va fer descobrir un aspecte de la muntanya i l'escalada que desconeixia i que em va fer aprendre a estimar; posava tant d'esforç, voluntat i sentiment, que encara que les forces no l'acompanyaven, lluitava per aconseguir l'excel·lència, encara que mai estava prou satisfet.



No hem aconseguit escalar junts a Montserrat, però encara que com el cine tot és ficció, allà on siguis i expliquis una d'aquelles pel·lícules que tant t'agradaven, pensa que a l'altre extrem de la corda sempre em tindràs i aquí continuaré pensant "QUINA SORT TENEN"

Fins a la propera projecció, amic.

El nostre amic i consoci Josep Maria March, ha mort; l'ànima del cicle de pel·lícules d'escalada Josep Maria Rodes, ens ha deixat degut a una insuficiència cardíaca el dia 1 de febrer .

**Martí Santamaría**



**Obra Social "la Caixa"**



## ENTREVISTA AL NOSTRE DEGÀ

*Josep Maria Barbé i Mas, és el nostre soci més antic. Nascut el 8 de març de 1920, va entrar com a soci el gener de 1941 i li va correspondre el número 1263. A punt de*

*complir els noranta anys i a pocs mesos de fer-ne setanta de soci, amb aquesta entrevista volem retre-li un merescut reconeixement de fidelitat, a la vegada que ens faciliti unes pinzellades de les seves vivències amb el Club.*

### Josep Maria, com vas entrar al Club?

-Abans jo era de l'Abat Oliva, però va desaparèixer quan la guerra. Vaig ser de la lleva del biberó, i quan va acabar totencara vaig haver de servir, però només nou mesos ja que el meu pare era sexagenari. Així que vaig poder vaig tornar a sortir a la muntanya amb el meu cosí en Vicenç Barbé que ja era del Gràcia, si bé abans havia sigut d'"El Perla" que també va desaparèixer quan la guerra. Una d'aquestes



sortida va ser el cap d'any de 1941, que vam anar amb el Vicenç i l'altre cosí, l'Emili Barbé, al Pedraforca. Amb les comunicacions d'aleshores i en hivernal, una animalada! Amb el tren fins a Guardiola i amb els camions del carbó fins Saldes. L'endemà al matí cap a la tartera i a pujar al Pollegó Superior, i, després, baixar a dormir a Gósol. L'endemà, amb un camió cap a Guardiola per agafar el tren de les dotze. Total tres dies. Després d'aquella experiència, amb l'Emili ens vam decidir a entrar també al Gràcia.

### I quines activitats vas començar a fer?

-Oh!, excursions. En aquells anys era el que volíem fer tots. També vaig ser dels que vam començar el GEDE, l'any 1941, si bé vagi escalar molt poc. Em sembla que només vaig fer el Burro, l'Esquirol, les Castellasses i la Roca Plana. De fet, l'escalada no em va convèncer, i més després de l'accident on va morir en Vicenç Barbé. Amb la secció d'acampada recordo que vaig col·laborar en el campament que el Club va organitzar en el 25è aniversari, però després hi vaig participar molt poc.



### Però, què ha fet que hagi estat soci fins ara?

-Podríem dir que per inèrcia. Primer perquè hi trobàvem el que ens agradava. També hi vam coincidir diversos cosins, després la meva germana es va casar amb l'Alexandre Marcet. Com que els fills acostumàvem a fer-los socis gairebé en néixer també venien amb nosaltres. Com anècdota, quan em van donar la medalla d'or, al meu fill Miquel li van donar la d'argent. També hi vaig conèixer la meva dona, Núria Albet, que era la bibliotecària. De fet, quan ens vam casar vaig deixar de sortir. Feien falta els diners i calia fer "hores" que en dèiem. Fins que el Club va organitzar unes activitats per a la canalla i vam tornar per ells. A rel d'això, en Làzaro, que aleshores era el president, em va proposar d'organitzar excursions amb autocar, i durant deu o dotze anys en vàrem fer una cada mes; com que amb socis no l'omplíem, n' acceptàvem que no ho fossin. Recordo que una que vam fer a l'Albi amb els Cantaires, va donar prou superàvit per comprar l'orgue. Moltes eren excursions culturals. M'agradava preparar-les. Estudiava la història dels llocs i feia de cicerone.

### I de les altres seccions quins records tens?

-Als cantaires no m'hi volien perquè tenia mala veu. Dels de la Secció d'Estudis en dèiem els americanes llargues. Dels de fotografia, els ulls de vellut. En canvi, vaig fer molt d'esquí; descens, ja que aleshores no existia l'eslàlom, i, sobretot, esquí de fons. Ara bé, els mateixos esquís servien per a tot, no com ara! Els diumenges que podíem, ens llevàvem a les quatre, baixàvem a peu fins la plaça de Catalunya, perquè no hi havia metro o per estalviar diners, i agafàvem el tren blanc, que es deia així perquè anava ple d'esquiadors. En arribar a La Molina, els esquís a coll i fins el Puigllançada, tot per poder fer la baixada fins el refugi i l'estació i ja està!, tornar cap a casa. Durant un temps corria



totes les curses que es feien, socials o intersocials. Hi participava molta gent i hi havia molt bon ambient. Anar i tornar a la Molina valia disset pessetes, mentrestant que anar al Barça ens en costava quinze. O sigui, amb dues pessetes més passàvem tot el dia. D'aquella època, els del Gràcia, teníem anomenada. Recordo que els Bultó de les motos van entrar de socis, eren una colla de parents i en dèiem la "bultonada". Com que tenien molts quartos, havien pogut aprendre a esquiar molt bé i van donar moltes copes al Club. Després, també, els nostres tres fills van ser de l'Agrupament Pere Rosselló. I, ja més cap aquí, vaig col·laborar en les primeres Travesses Matagalls-Montserrat, fent un control a dalt de la Canal de Santa Agnès i, sobretot, organitzant els autocars per pujar a Coll Formic, que això ho tenia per la ma.

**Al llarg de l'entrevista t'has interessat pels socis contemporanis teus. M'has preguntat per l'estatge i per com va la nostra economia. Vol dir que segueixes la vida de l'entitat?**

-Sí, i tant. Tinc família que són socis i també m'agrada rebre el Butlletí i la revista Mai Enrera. Veig que ara el Club és molt conegut i es fan moltes coses i, això, m'agrada. Com que he viscut èpoques més difícils, ara me n'alegro de pertànyer a una entitat com "el Gràcia", veig que té futur.

Moltes gràcies per tot Josep Maria. Exemples com el teu ens esperonen, i el futur també es tot allò que ja ara ens proposem.

**Roger Lloses i Huguet**



## NOVA COL-LABORACIÓ, VÈRTIC AMB EL CEG

Vèrtic la botiga de muntanya originària de Sabadell, que va obrir l'any 2004 botiga a Barcelona, al carrer Rocafort 135 ha arribat a un acord amb el Club Excursionista de Gràcia, per a col·laborar i patrocinar els seus esdeveniments més importants com és la mítica Matagalls-Montserrat així com la novedosa primera edició de la Matagalls- Montserrat Ultra.

A més la col·laboració s'amplia a tots els cursos que ofereix el CEG, ja sigui d'escalada, esquí de muntanya, cursos de medicina de muntanya, etc... donant suport tècnic i ajudes en material per als cursetistes amb condicions especials.

Tots els socis del CEG rebran un tracte preferencial en aquesta botiga i gaudiran de promocions puntuals segons la temporada, aquesta ajuda també es concretarà amb una estreta relació amb els equips de competició del CEG, ja sigui d'escalada, caminades de resistència, esquí de muntanya, curses de muntanya etc ... que tindran al seu abast material d'última generació amb condicions especials, amb la possibilitat de realitzar tests i proves de material.

Vèrtic té també botiga a Manresa, totes es caracteritzen per la seva gran superfície, i per disposar d'una gran varietat de material i marques desde el que es necessitaria per una simple passejada, fins a grans expedicions a l'Himalaya, de fet Vèrtic col·labora amb Xavi Arias en la seu objectiu dels catorze vuitmils, passant per calçat lleuger per fer curses, piolets, cordes tècniques i tot el material que podeu necessitar per les vostres activitats a la muntanya .

Per últim Vèrtic col·laborarà amb les publicacions del CEG ja sigui el Butlletí o la Revista fent presentacions i comentaris tècnics de nous materials apareguts al mercat.

Esperem que aquesta col·laboració que encara s'estan ultimant els detalls sigui beneficiosa per fomentar i promocionar les activitats del CEG així com als seus socis, us recomanem la seva visita!

**Ferran Bofill**





## CANTAIRES MUNTANYENCS



### XLII CONCERT DE NADAL

El dia 19 de desembre del 2009 tingué lloc el XLII Concert de Nadal que oferiren els Cantaires Muntanyencs, com cada any, als seus consocis i amics, i, com ja en fa un quants més, a l'aixopluc de la Parròquia de Corpus Christi de la nostra vila.

La presidenta de la Coral, Elisabet Figuera, en va fer la presentació tot donant la benvinguda al Conseller d'Esports del Districte, Josep Anton Vinyals, així com al públic en general, sense oblidar l'agraïment que devem a l'església de Corpus Christi per prestar-nos les seves instal·lacions en aquestes diades nadalenes. Pel que fa al concert d'enguany, prosseguí dient, comptem amb la col·laboració de l'Orquestra de Cambra de Catalunya, del músic Ferran Ballesteros al flabiol i tamborí de cordes i del nostre consoci Roger Lloses com a Narrador.

El concert, pròpiament dit, consta de dues parts. La primera s'iniciarà amb una nadala tradicional nord-americana: *Allà en un pessebre*, de J. E. Spilman, i tindrem l'honor que la dirigeixi el nostre mestre fundador Josep Vila i Amorós. Acte seguit l'Orquestra de Cambra de Catalunya executarà cinc obres de música clàssica del seu repertori, que van des de Bach a Brams, passant per Mozart, Piazzola i Xostakòvitx

En aquest punt intervindran les personalitats presents i ens adreçaran unes paraules referides a l'acte d'avui. En la segona part, els Cantaires Muntanyencs, acompanyats de l'Orquestra de Cambra de Catalunya i de Ferran Ballesteros, a cura dels instruments ja esmentats, interpretaran les composicions del nostre director Víctor Barbé: *És dia de Nadal*, *Caieu Fulles* i la cantata *El Misteri de Nadal*, amb els recitats de Roger Lloses. Clourà el concert la coneguda cançó natalenca *Joia en el món*, de J. F. Haendel, a la qual s'afegiran els excantaires.

Després de la primera part, i tal com ja ha estat anunciat per la nostra presidenta, és el torn de paraula de les autoritats.

El president del Club Excursionista de Gràcia, Francesc Sanahuja, comença agraint l'acolliment que venim rebent



de la Parròquia de Corpus Christi en la persona que la representa, el pare Domènec. També agraeix la col·laboració del mestre Vila, la de l'Orquestra de Cambra de Catalunya, la del nostre director, Víctor Barbé, així com la del vicepresident del Club, Roger Lloses. I em cal donar a més—diu—la benvinguda a la nova presidenta de la Coral, que, com heu pogut comprovar, es desenvolupa perfectament. I afegeix que aquesta és l'ocasió d'agrair també la tasca que va realitzar Miquel Fernández com a president de la Secció.

Segueix afirmant que, tenint en compte que va ser l'any 1952 quan es va fundar la Coral, la seva continuïtat fins al dia d'avui és un exemple de perseverança com a Secció d'aquest nostre Club que enguany abastarà 88 anys de vida, la qual cosa ens esperona per arribar al centenari. És obvi que això es fa amb l'ànim que els nostres consocis puguin gaudir de tot l'espectre de l'excursionisme i, també, del cant coral vinculat a la muntanya.

Vull destacar, i ho faré molt breument, que avui en dia la nostra activitat, per no ser de caire competitiu, no resulta un esport mediàtic. Tenim moltes dificultats, ja no per ocupar el lloc que ens pertoca, sinó perquè les Institucions ens recolzin en aquelles iniciatives que ens procurin un espai prou important de suport en pro de la nostra societat, tenint, a més, ben present que l'excursionisme va néixer a mitjans segle XIX. Crec que entre tots els que estem avui aquí hi ha un exemple de la tasca que s'ha dut a terme fins ara, la qual reclama que aquest esforç sigui premiat. I la nostra Coral en dona fe vital! Com en dona el fet que l'any vinent la nostra Entitat arribarà pràcticament a la xifra de mil associats. D'altra banda, em plau posar en relleu que els nostres socis Xavier Amat i Xavier Arias han assolit els cims de l'Himàlaia, el Cho Oyu i l'Everest. Aquesta és la mesura de les cotes a què podem aspirar.



## DAVANT EL TERRATRÈMOL A HAITÍ, REACCIONA

Haití, el país més pobre d'Amèrica, ha patit el pitjor sisme dels darrers 200 anys. Gràcies al teu suport, des d'Intermón Oxfam proveïrem d'aigua potable i sistemes de sanejament a milers de famílies. Hi tenen dret.



Treballem amb la població haitiana des de 1994 i continuarem al seu costat.

### LA TEVA ACCIÓ ÉS VITAL

La Caixa 2100-0765-81-0200111128  
Santander 0049-1806-91-2111869471  
Caja Madrid 2038-8978-17-6000016604  
Caixa Catalunya 2013-0500-16-0213198878  
BBVA 0182-6035-49-0201502475  
Banc Sabadell Atlántico 0081-7011-11-0001698879  
CAN 2054-0300-56-9157938948  
Triodos Bank 1491-0001-21-0010010201  
Caixa Galicia 2091-0000-36-3040192126  
a les nostres botigues de comerç just i a:

902 330 331  
IntermonOxfam.org





Naturalment que l'any 2010 serà molt difícil des del punt de vista econòmic, i això afectarà tota la nostra societat; però igualment, i com s'acostuma a dir, els anys de crisi ho són també d'oportunitats. Gràcies, doncs, a tots i Bon Nadal.

Seguidament la nostra presidenta cedeix la paraula al Conseller Municipal d'Esports de l'Ajuntament de la nostra exvila, Josep Anton Vinyals, qui, després d'una cordial salutació als assistents, constata que des del darrer Concert de Nadal ha passat un any, un any que, d'alguna manera i per diferents motius, ha estat complicat, especialment per haver coincidit amb un període de crisi i per una sèrie de notícies que ens han produït alguna sotragada. Però, per damunt de tot i en primer lloc, vull donar-vos les gràcies en nom del Districte i en el meu propi per permetre'ns participar en els vostres actes just una setmana abans de Nadal i gaudint d'uns moments tan entranyables. Entenc que són les entitats i persones com vosaltres, que mostren tan bona voluntat envers els altres, les que representen un veritable valor. Sortosament sou molts i –com ens explicava en Francesc Sanahuja- és probable que aneu creixent. I això és el més important. Des del meu punt de col·laboració i des del Districte, i a base del contacte que anem tenint amb vosaltres, tincla sensació que estem sempre per darrere de les vostres iniciatives. Ens aneu un pas endavant, però, en realitat, ens trobem just a frec vostre, vol dir que d'alguna manera, si podem, us anem ajudant. Un cop més moltes gràcies, molt bones festes i a continuar treballant.

La presidenta, Elisabet Figuera, fa pujar a l'estrada la soprano Carme Espinet per tal de fer-li lliurament de la

Medalla commemorativa dels 25 anys de pertinença als Cantaires, distinció que la nostra companya Carme accepta amb molt de goig i emocionadament.



A continuació va seguir la segona part del programa amb les obres anunciades i la Cantata *El Misteri de Nadal*, totes del nostre director, Víctor Barbé, i sota la seva direcció. Com a final s'interpretà *Joia en el món*, de J. F. H. Haendel, que el públic demanà que fos repetit, com així es féu.

En acabar aquesta peça, mossèn Domènec manifesta que el Sr. Rector de la Parròquia, a causa d'obligacions ineludibles, no havia pogut ser amb nosaltres aquest vespre. I en nom de la Comunitat de Corpus Christi dóna les gràcies als Cantaires Muntanyencs del Club Excursionista de Gràcia i a l'Orquestra de Cambra de Catalunya i col·laboradors per aquest concert que els ajuda a preparar les festes de Nadal, la qual cosa agraeixen molt sincerament. S'acomia desitjant un bon Nadal a tothom!

Des d'aquestes ratlles confiem que hàgiu passat tots unes bones festes i una bona entrada d'Any.

**Aurora Vila i Guàrdia.**



**PROPER ESDEVENIMENT:  
CONCERT DE PRIMAVERA A L'AJUNTAMENT DE GRÀCIA  
RESERVEU-VOS EL 19 DE JUNY!!!**



## CULTURAL



### 10 D'ABRIL A LES 10 HORES

Us convidem a fer una visita guiada al refugi antiaeri de la plaça del Diamant de Gràcia.

Tot seguit buscarem un autobús que ens durà al Passeig de la Mare de Deu de Coll 79.

Allí, visitarem la finca Sansalvador que torna a lluir el seu esplendor modernista, un cop acabades les obres de restauració que ha dut a terme l'Institut del Paisatge Urbà, el qual va transferir la finca al districte de Gràcia. Actualment es cuida d'aquesta finca el Taller d'Història de Gràcia.

Es tracta d'una construcció projectada l'any 1909 per l'arquitecte modernista Josep Maria Jujol per al seu amic, el doctor Salvador Sansalvador, que hi volia fer una casa d'estiueig.

Lloc de trobada: Plaça del Diamant a les 10 h del matí del 10 d'abril.

Visita guiada per Maria Dolors Làzaro.

## EL CATALÀ, CONVIDAT D'HONOR A LA 28a EDICIÓ D'EXPOLANGUES

### PARIS DEL 3 AL 6 DE FEBRER

El dia 21 de Gener es va fer públic a la seu de l'Institut d'Estudis Catalans el manifest: "El Català, llengua de 10 milions d'Europeus".

El fet que el català sigui convidat a l'Expolangues té molta importància, perquè és el primer cop que es convida una llengua no oficial d'Estat i perquè el català pren el relleu de llengües com ara el xinès i el rus.

Al Saló del 2009 van assistir-hi 23.000 visitants, de 30 països, amb un total de 80 llengües. París s'omplirà de cartells, que propagarà que 10 milions d'Europeus parlem Català.

Estem d'enhorabona.



## AQUELLS APLECS AL MATAGALLS...

L'amiga Empar del Rey, que recentment ha rebut la medalla dels "50 anys" com a sòcia de la nostra entitat, m'ha fet arribar una vella fotografia que m'ha inspirat a fer aquest petit article. És d'un dels Aplecs que la nostra secció de muntanya organitzava al Matagalls. Concretament, el dels dies 8 i 9 de juliol de 1961.

El campament es feia al Pla de la Barraca, i el foc, davant la font Claretà. Aquell any, hi va haver algunes novetats: la inauguració de la "Font d'en Vila", dedicada a Maragall i també la Institució dels "Amics del Montseny", amb la benedicció del seu banderí. Es treballava llavors en la restauració de la Font Pomereta i es preparava la construcció d'una capella dedicada a la "Verge Mitjancera de Totes les Gràcies" a la Font del Faig.



Al cim, es va fer entrega de les medalles a la Constància, als qui havien pujat 10 anys seguits als Aplecs. Una audició de sardanes i un concurs de ramets de flors, per festejar aquell "XII Aplec" a una de les muntanyes més estimades del Montseny.

Els arxius ens expliquen que l'any abans, el 1960, hi havien assistit diversos milers de persones, que representaven 64 poblacions i 94 entitats de Catalunya.

És bo repassar la història, sempre ens fa pensar. Avui, el Matagalls-Montserrat, que dona tant de prestigi al "Gràcia", mou també uns milers de persones. Fa 50 anys el nostre Club ja aconseguia la mateixa quantitat al cim del Matagalls...

Res impedia que any rere any ens hi trobéssim durant 2 dies i que al redós del foc de campament, escoltéssim embadalits contes, acudits, poesies i acabéssim demanant que algú recités la "Vaca Cega" d'en Joan Maragall, segurament influïts pel ramat de vaques que pasturaven ben a prop.

## MANIFEST ANY AMADES 2009

### CENTRE DE PROMOCIÓ DE LA CULTURA POPULAR I TRADICIONAL CATALANA

El passat 17 de gener es va cloure l'any Amades que commemorava el 50 aniversari de la mort del prestigiós folklorista.

Per aquest motiu a moltes places de Barcelona, entre elles la de la nostra Vila, s'hi van enlairar globus amb la seva efigie.

Des del Departament de Cultura i Mitjans de Comunicació de la Generalitat de Catalunya es va repartir el manifest Any Amades, que reproduïm:

**Maria Dolors Làzaro Palau**

*(Fotografies a les contraportades)*

## MANIFEST ANY AMADES 2009

L'any **Amades** és la commemoració del 50è aniversari de la mort de Joan Amades, però també, una crida lliure a tot el país i en especial al món de la cultura popular per reflexionar sobre el moment actual. Ja no parlem de folklore sinó de patrimoni, que és el llegat dels nostres avantpassats que volem transmetre als catalans del futur.

Vivim una època de modes i globalitzacions que disposen, a més de l'impuls de la novetat, de la força d'agents divulgadors d'altres cultures. Catalunya viu una pretesa època d'or de llibertats. Per això, quan el que es considera normalitat és la tònica general, hi ha una tendència a la relaxació. En moments com aquest és quan hi ha el perill que es perdi la **nostra identitat**.

Joan Amades va ser un home que va treballar incansablement pel país i que, sense frases grandiloqüents, dedicà tota una vida a l'estudi i a la divulgació de les tradicions. Avui, el seu exemple ens ha de remoure la consciència, ens ha d'impulsar a lluitar sense vergonya per la cultura popular catalana, viva i permanentment renovada, que és la forma més genuïna de la **nostra manera de ser**.

# VII DIADA DE VERDAGUER EXCURSIONISTA

**DIUMENGE, 21 DE MARÇ DE 2010**

**MATÍ: RECORREGUTS PER COLLSEOLA FINS A  
VIL·LA JOANA**

- |                               |   |
|-------------------------------|---|
| <b>Itinerari - 1 (2.30 h)</b> | <b>Trobada: 8.15 h. Balmes-Gran Via (Bus 63).</b>                   |
| <b>Itinerari - 2 (2.00 h)</b> | <b>Sortida: 9.30 h. Estació superior funicular de Vallvidrera.</b>  |
| <b>Itinerari - 3 (1.00 h)</b> | <b>Sortida: 10.30 h. Estació superior funicular de Vallvidrera.</b> |

**MIGDIA: ACTES A VIL·LA JOANA**

- |                      |   |
|----------------------|---|
| <b>A les 12.00 h</b> | <b>Sessió Verdagueriana, amb la col·laboració de la Fundació Jacint Verdguer, de Folgueroles.</b>   |
| <b>A les 13.00 h</b> | <b>Actuació dels «Bastoners del Poble-sec» de l'Esbart Dansaire Renaixença.<br/>Ofrena d'un ram de llorer a la placa commemorativa.<br/>Lliurament del llibre de la <i>VII Diada</i>.</b> |

Amb el patrocini de: **Federació d'Entitats Excursionistes de Catalunya.**



## 41<sup>o</sup>. Renovació de la Flama de la Llengua Catalana.

Organitzat enguany pel Centre Excursionista Montclar de Sant Feliu de Guíxols.

**Prada de Conflent 23 i 24 de gener del 2010. (Primers actes).**

“A polit” és expressió a la Catalunya Nord i que ve a significar “atenció” o “compte”.

Conseqüentment doncs, això: A polit pel que fa a la llarga travessa vers la normalitat del nostre idioma.

Actualment els actes a l'entorn de la “Flama” encara són vigents per necessaris.

Hi ha dues vessants, partint del concepte natural d'ús de la llengua catalana que ho demostren.

Es pot dir que és lògic tenir compte de les parles, totes i a on pertoquin. Per això sols la nostra també. Però a més, cal exigir que el català no sigui exclòs per falses raons diverses.

No oblidem, per exemple, que l'estat francès no ha signat la Carta de les Llengües Europees i la té marginada. També que en aquesta part de la nació, al sud dels nostres Pirineus, la nostra parla encara li resta un llarg recorregut a tots els seus territoris per assolir l'excel·lència de la normalitat, expulsant usos colonials impropis al segle que ens trobem i l'Europa que volem.

Llarg recorregut de tot ordre a fer i per part de tothom. Siguin institucions diverses, com ciutadania, com el món

empresarial i del treball, etc. En resum tot el nostre entramat divers.

Potenciem tots el criteri de que el català ha d'esdevenir la llengua vehicular de la nostra nació.

Fem-ho sense complexos. Per concepte natural i amb convivència civilitzada. Llitem pel català contra l'estupidesa de poders aliens que no acaben d'acceptar aquesta normalitat democràtica que és la presència de la llengua a tots els efectes i ordenaments. No menystinguem que és una de les que tenen més presència als diferents viaranyys d'internet. Per mor de la voluntat de moltes persones que en fa valoració actualitzada.

En aquest context vers la normalitat, pren sentit el que fem el món excursionista català amb la Renovació de la Flama de la Llengua Catalana. Any rera any, homenatjant la figura del Mestre Pompeu Fabra, exiliat, mort i enterrat als peus del Canigó. Fugint de la intolerància.

Els responsables en aquest 2010 d'organitzar la “Renovació de la Flama”, han estat les companyes i companys membres del Centre Excursionista Montclar, de Sant Feliu de Guíxols. A Prada, s'ha comptat amb el suport de l'autoritat local municipal que, un cop més, obrí les portes de la seva seu. Molt d'agrair, altra vegada, l'aportació fraternal dels companys del Grup Pirinenc Excursionista Nord Català, i permeteu esmenti a Jordi Taurinyà, per la seva implicació. Versos d'en Verdaguer recitats per l'Anna Maluquer, vinguda des del Maresme, donaren tremp afegit en diferents moments del cap de setmana. No és pas la primera vegada que ella ens ofereix tant escaient regal de poesia en aquell incomparable escenari.

L'encesa de la Flama davant la tomba del Mestre Fabra, amb parlaments mesurats i vibrant cant posterior d' “Els



Segadors” fa pensar que som més que una gran família. Evidència que som una Nació que venim de lluny i anem més lluny encara.

Hi ha un alè que ens ultrapassa en el temps, és alè de coneixement expressat en català. Passen les maltempades, segueixen les dificultats però, com diu la frase: “Som un poble que estima i avança donant-se les mans”. Significatiu és que els del “Montclar” són els primers de les comarques on sona més la tenora, que prenen la responsabilitat del relleu per a la “Flama” d’enguany. Fora bo que signifiqués estímul per organitzar aquest homenatge per part d’altres entitats de contrades veïnes.

Del nostre Club hi vam ser presents la Dolors Fontich, el Roger Lloses, la consoci Anna Lon, que actualment resideix al mateix Conflent i té la sort de fruit del paisatge i un tarannà quotidià més plàcid, segons manifestà. A més del que escriu aquestes paraules.

Però un fet va destacar en aquest inici d’actes. Va ser la presència de força infants i jovent. Una eixerida quitxalla de les escoles “La Bressola” va interpretar versos i melodies infantils, la darrera una de popular rossellonesa amb caire humorístic. Rellevant en altre nivell foren una noia i un noi que, amb violoncel i flauta respectivament, interpretaren a la mateixa sala de l’ajuntament on es fera la vetlla del cos d’en Pompeu Fabra a la seva mort, les melodies “El Cant dels Ocells” i “Muntanyes del Canigó”. Aplaudiments i més.

Se’m pot ben bé creure si escric que a molts dels presents se’ls notà intensitat i llum a llurs ulls. Al ensems oïda, batec de cor i llàgrima pura que parla sense dir ni caure. Tot com a mostra d’esperit català en escoltar tan belles melodies, festives veus dels petits i brollants com fonts d’aigua fresca podríem dir, poemes verdaguerians.

Lligalls de vida tot plegat en tan bella terra i en tan significat moment.

Van ser presents als actes del diumenge al matí i per fer-nos costat, responsables destacats de les escoles “La Bressola” acompanyant l’esmentada mainada. Aquesta presència diu molt del que s’ha fet i cal seguir fent. El dia abans, dissabte, s’havia organitzat una excursió i una visita a Sant Miquel de Cuixà. Un dels referents senyers per entendre els orígens col·lectius.

Tot això fa rumiar força, tant que em ve al cap :

A polit!! Vetllem per la terra catalana i la nostra mil·lenària parla. Amb convicció pel nostre passat i amb saviesa pel nostre futur. Un Món millor es fa igualment tan a casa com arreu.

**Josep Roca i Ortiz.**

## COL·LABORACIÓ



### SABIES QUE...

El *Salar de Uyuni* o *Tunupa* és, amb els seus 12.000 km<sup>2</sup> (l’equivalent a mitja Catalunya) el dipòsit i el **desert de sal més gran del món**. Està situat a uns 3.650 m. d’altura, prop dels Andes, al Departament de Potosí a l’altiplà de Bolívia. La seva capa de sal té, en alguns llocs, 20 m de gruix. En un dels marges del *Salar*, a 7 km de la localitat de Cochani, hi ha l’**únic hotel fet de sal** del món, el *Luna de Sal* [www.lunasaladahotel.com.bo](http://www.lunasaladahotel.com.bo). Construït íntegrament amb blocs de sal: les parets, el terra, el sostre...i, fins i tot, els mobles, els bancs i les taules és un bon lloc per a contractar excursions per aquest singular i espectacular paratge. No oblideu, però, l’aigua ni el protector solar!!.

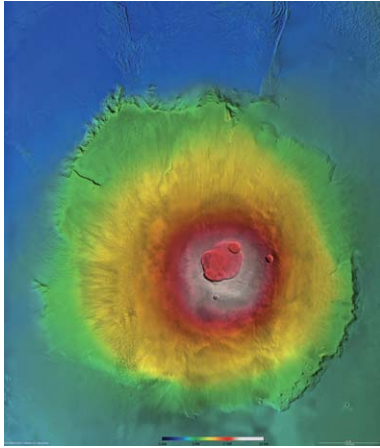
Les **mines en galeria de Gavà**, descobertes l’any 1975, són les més antigues del seu gènere d’Europa. Datan del neolític i durant gairebé 800 anys es dedicaren a l’explotació d’un fascinant mineral verd, la variscita, pedra semipreciosa molt escassa i destinada, exclusivament, a la fabricació de penjolls i collarets, *joies* molt preuades a l’època. A les mines si trobà l’anomenada *Venus de Gavà*, una deessa mare de ceràmica negra, única a la península Ibèrica. Es poden visitar.



La **guia excursionista més antiga dels Pirineus**, coneguda fins ara, és la francesa *LES PYRENEES ou voyages pédestres dans toutes les regions de ces montagnes* de M. Chausenque, un científic i pioner del pirineisme, editada l’any 1834 a París. Annexat hi té un mapa i dissenys esquemàtics de panoràmiques pirinenques. La primera guia excursionista de Catalunya és la que porta per títol *Excursió a la muntanya de MONTSENY* d’Artur Osona que, modestament, signà l’obra amb el pseudònim de *per un propietari de la vila de Breda*. Va ser editada a Barcelona el 1879. Amb motiu del centenari d’aquesta edició, el 1979, el CEC en va fer una reedició en facsímil.

La **puça** és capaç de saltar fins a 130 vegades la seva pròpia alçada. Insecte, sense ales, fa servir les llargues potes per a fer salts que poden arribar als 30 cm. Conegut picador-xuclador de sang (de mamífers i ocells) pot arribar a transmetre malalties, fins i tot, pestes; va ser precisament arran de la pesta provocada a Barcelona, el 1931, que s’emprengué el primer estudi sobre les puces de Catalunya.

**La muntanya més alta del Sistema solar** és el Mont Olympus. Es troba al planeta Mart i és un enorme volcà de 24 km d'altura, sobre la plana local, i amb una base de més de 500 km de diàmetre.

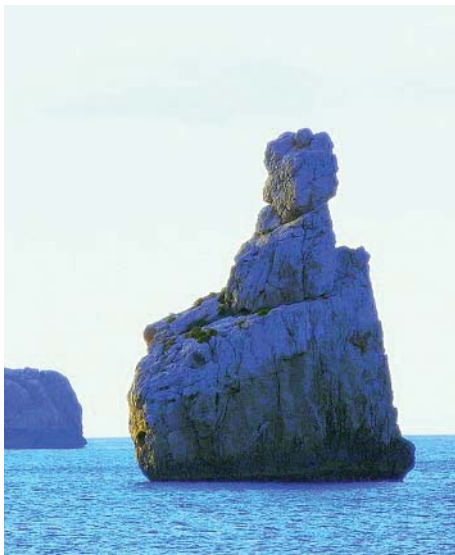


**El primer museu, cronològicament parlant, que s'obrí a Catalunya** va ser el Gabinet de Curiositats Naturalistes de la família Salvador que, avui, ocupa unes dependències de l'Institut Botànic de Barcelona a Montjuïc. La col·lecció, que aplega una bona part d'objectes naturals curiosos, la va fer aquesta família des de primers del segle XVII fins a mitjans del XIX : Petxines, minerals, fòssils, espècies dissecades, l'herbari més antic de la península i una biblioteca científica –amb llibres prohibits per l'Església catòlica–,... tot molt ranci, però curiós.

El febrer de 1956 a l'Estany Gento, a la capçalera de la vall Fosca (Pallars Jussà), s'assoliren els  $-32^{\circ}\text{C}$  la **mínima temperatura absoluta** registrada, fins ara, a Catalunya. La **màxima absoluta** més alta es registrà, durant l'onada de calor del juliol de 1982, a Lleida on s'arribà – a l'ombra, clar- als  $43^{\circ}\text{C}$ .

**Al cim de l'Everest** la pressió atmosfèrica és només una tercera part de la que es registra a nivell del mar. La temperatura mitjana és d'uns  $-45^{\circ}\text{C}$ . El vent pot arribar a superar els 200 km/h. La densitat de l'aire (que depèn de la pressió, la temperatura i la humitat i que, per als alpinistes, és important perquè a mesura que disminueix ens costa més respirar) és, dalt de l'Everest, de 0,52 g/l mentre que a nivell de mar, a una temperatura ambient de  $15^{\circ}$ , és de 1,23 g/l.

**Cavall o Carall ?** Tots hem vist, en diferents indrets del país, roques que per efecte natural tenen un aspecte indiscutiblement fàl·lic. Les més conegudes són a Montserrat, Platja d'Aro, Alzira, illes Medes, Sant Llorenç del Munt o Pollença i s'anomenen *Cavall Bernat* sense que, de fet, s'hi reconegui cap a finit a t equina.... La sospita, doncs,



és clara: El topònim *cavall bernat*, no és més que un eufemisme que l'influència *culta*-defensora del *bon gusti* de la *decència*- ha utilitzat, canviant una denominació que considera grollera per una altra de més asèptica, tot amagant en el cas d'aquestes roques fàl·liques, el nom d'allò que realment ens recorda: un *carall* o penis *armat*. La polèmica està servida...

**Un nadó està format per 305 ossos i un humà adult per 206.** La diferència és perquè un nadó, acabat de néixer, no té ossos sinó cartílags. Conforme va creixent, aquests es van unint i endurent transformant-se en ossos fins que, a l'arribar als 20 o 25 anys, l'esquelet en té, aproximadament, 206.

**El castell de Sant Ferran de Figueres,** és la fortificació del segle XVIII més gran d'Europa, de 215.000 m<sup>2</sup> amb planta d'estrella i un perímetre exterior de 5 km. Va ser construït, inspirat en les teories de Vauban, per defensar l'Empordà dels



francesos. Assetjat tres vegades -el 1794 durant la Guerra Gran, el 1808 a la Guerra del Francès i el 1823 quan la invasió dels Cent Mil Fills de Sant Lluís- el resultat, en tots els casos, va ser la rendició sense combat... Després, a finals del XIX, s'utilitzà com a presó militar tenint com a ostatge, fins fa uns anys, al tinent coronel Tejero... En resum, els seus murs han estat més útils per impedir que *els de dintre* hi surtin que per evitar que *els de fora* hi entrin.

A Sabadell tenim un dels dos **centres europeus dedicats a la documentació i a la informació de muntanya**, es tracta del Servei General d'Informació de Muntanya (SGIM); l'altre és la francesa École National de Ski et Alpinisme de Chamonix. El SGIM, creat el 1974 i situat dins l'antiga església de Sant Vicenç de Jonqueres, disposa d'un ampli i important arxiu (llibres, guies, mapes, fotografies, films, publicacions periòdiques, documents, etc.) sobre totes les muntanyes del món, ordenades per serralades, massissos i cims. En podem estar ben orgullosos.

**La metròpoli més poblada del món és Tokio/Yokohama al Japó,** amb 33,2 milions d'habitants. La segueixen Nova York als EUA, amb 17,8 milions i Sao Paulo al Brasil, amb 17,7 milions. De l'estat espanyol la primera és Madrid, amb 4,9 milions seguida de Barcelona amb 3,9 milions.

Josep Arisa



## MUNTANYA



### Ascensió a la Peña Montañesa per la Faja del Toro 15 de novembre de 2009

Aquesta va ser una sortida del cicle d'alta muntanya del club, que en principi havia de ser al pic d'Escorbets (zona d'Estós), però degut a la gran quantitat de neu caiguda per aquelles dates, la vam substituir per la Peña Montañesa, adaptant-nos així a les condicions del moment, i amb la voluntat ferma de tirar endavant amb les sortides del cicle.

Aquesta és una muntanya que sempre ens mirem quan passem per Ainsa en direcció al túnel de Bielsa, que per aquest vessant, el sud, ens ofereix una imponent paret vertical solcada per una prima línia verda horitzontal, que correspon a l'esmentada Faja del Toro.



Rosa a la Faja

Ens va atreure la possibilitat de fer una excursió circular, i no simplement pujar i baixar per la via normal d'aquest vessant sud de la Peña. L'excursió pujant per la Faja esdevé més dura (1.215 m per la normal, aproximadament 1.400 m per la Faja, camí poc definit i més incòmode), però ens va gratificar de sobres amb

impressionants vistes aèries sobre l'abisme i la bellesa de les grans parets de roca.

Ens aproximem al punt de sortida de l'excursió per una desviació a la N-260 quan estem a uns 10 km abans d'Ainsa venint del coll de la Foradada, on es troba a la dreta un cartell que indica Monasterio de San Román. A la vora d'aquest monestir, hi ha un espai per aparcar i des d'aquí baixem per la carretera un centenar de metres aproximadament fins a l'ermita del Pilar, al costat de la qual hi ha un cartell que assenyala l'inici de la via normal (cota 1.090 m). Hem de seguir aquest camí fins aproximadament la cota 1.500, on hi ha al terra, unes indicacions amb pintura vermella que assenyalen a la dreta, la continuació de la via normal i a l'esquerra, la Faja del Toro. A partir d'aquí no hi



Maribel a la Faja

ha camí evident, i hem d'estar molt atents a seguir les marques vermelles. La següent està en un roc alt.

Quan arribem a un bocí de terreny empedrat, hem de seguir cap baix, sempre molt atents als senyals, que ara ens endinsen en una canal que baixa en fort pendent, i ens ajudem agafant-nos a les branques dels boixos. Al final, veiem al fons un pedrer amb una gran senyal vermell. Des d'aquí remuntarem una tartera, a la part superior de la qual hi ha una fita molt destacada i des d'aquest punt, hem d'anar a l'esquerra fent un flaqueig que ens anirà introduint a la feixa.

Aquesta feixa té una amplada d'entre tres i cinc metres, i no té dificultat. Tanmateix, les persones propenses al vertigen ho poden passar malament. El camí per la feixa és poc transitat i en molts trams està envaït per la vegetació. Anirem trobant de tant en tant fites o senyals vermelles. El paisatge realment és esplèndid, amb àmplies vistes sobre la vall, els Pirineus al fons i estètiques i impressionants perspectives de les parets d'aquest vessant de la Peña. Per aquestes característiques, aquesta ruta no té res a veure amb altres vies d'ascensió d'aquesta muntanya, i trobo que guanya molt d'interès i bellesa el fet de pujar aquesta aïllada muntanya per aquesta ruta.

La feixa va a confluïr a la canal Mayor, una canal bastant àmplia, per on pugem en dur pendent. A la part superior



Vista del pantà de Mediano





Perspectiva de la Canal Mayor

d'aquesta canal confluïm amb la via normal, i per un camí fitat prosseguim, girant més endavant a la dreta per assolir el cim, que és la punta que queda més a l'esquerra de les puntes que tenim a l'abast de la vista.

A dalt del cim, gaudim d'un molt ampli panorama, amb les boniques muntanyes nevades dels

Pirineus.

El descens, el fem per un camí molt més tranquil de la via normal, que també és maco, però molt menys saborós que la Faja. Així és que us recomanem fer aquesta ascensió pujant per la Faja, i en aquest sentit, ja que en fer-la, a la pujada tenim la vista de les grans parets de la penya en primer terme i les muntanyes dels Pirineus al fons, millor que de baixada, en què els Pirineus ens quedaria a l'esquena.

A més de gaudir de l'activitat i la muntanya, també vam riure un munt, i sorprèn com de vegades en una excursió tan poc nombrosa es pugui gaudir tant. Us recomano absolutament aquesta excursió per la bellesa del terreny, la varietat de l'itinerari i la poca aflluència de gent a la Faja del Toro.

Una abraçada i que tingueu molt bones excursions.

Hi vam ser: Debora Mínguez, Maribel i Rosa Salas. PD: cal destacar que quan a començament de l'excursió es va posar a ploure, un grup d'unes vint persones girava cua mentre que les presents en cap moment van defallir, sempre molt fidels al "mai enrere".

**Rosa Salas Ricart**



Débora a la Canal Mayor



## TIÓ SENDERISTA

Com que els comentaris a l'hora de fer balanç surten millor al voltant de la taula per dinar, el Grup de Senders ha volgut tancar l'any fent l'última passa per entrar al restaurant Baixador de Puig-reig. Ha estat al final de l'etapa que ens restava del GR-176, entre Sant Pau de Pinós i Puig-reig.

Una etapa en baixada fins a les aigües gelades de la riera de Merlès coincidint amb un dels dies més freds d'aquest hivern tanmateix però, assolellat i serè. Caramells en els ressalts de roca, i gorgs que algú s'arriscà a travessar caminant sobre el glaç són la cirereta de la caminada.



La caminada avui és curta i no convé fer tard quan s'ha encarregat el dinar, però el poble està molt per sobre de la riera i ens queda tres quarts de pujada. Arribem a les primeres cases i remuntem uns trams d'escales que ens menaran al camí ral.

Hem entrat a dinar en punt, a les dues. Ens instal·len en una espaiosa sala per a nosaltres sols. Podrem fer xerinx sense molestar. Hem hagut de triar un únic menú per a tots, però el trobem força bé pels disset euros i ben servits; en prenem nota per si hi hem de tornar, no se sap mai!

Ja a les postres la Maite, la Marita i l'Edu preparen el tió que s'han cuidat d'engreixar durant la setmana. Hi ha hagut regals per a tothom. L'Edu l'ha traginat i ja deia que anava molt tip. Fins el xofer picà i cantà. És l'hora de la rematada de la Festa i ja tenim corda per un any més.

**Roger Lloses**

*(Fotografies a les contraportades)*



## CICLE D'AUDIOVISUALS JOSEP BUCH I PARERA

### EL CANVI CLIMÀTIC A LES GLACERES DELS PIRINEUS

El passat 22 d'octubre, **Jordi Camins** va oferir un audiovisual/ conferència sobre les diferents ascensions a les glaceres dels Pirineus que queden vives. Després de la projecció vam tenir l'ocasió de preguntar tot allò que va ser del nostre interès, davant d'un tema tant candent com l'impacte del canvi climàtic al planeta Terra.

D'ençà de la fi de la darrera glaciació, ara va fer 18.000 anys, el nivell de l'aigua del mar va pujar 120 metres, i les glaceres pirinenques, amb llengües de gel que arribaren fins als 40 km de llargada, es refugiaren actualment als circs més alts de la serralada. La seva única possibilitat de supervivència era que les condicions climàtiques que en els darrers 25 anys les estaven conduint a l'extinció fessin un gir, que per ara sembla poc probable, que evités la seva extinció.

La conferència es va iniciar estant il·lustrada totalment amb projecció d'imatges, explicant breument què són i com funcionen els aparells glacials (glaceres i congestes de gel), quina és la seva dinàmica i els fenòmens que hi podem observar. En una segona part, es va passar de



Aneto 1986



Aneto 2009

manera ràpida per la història del clima i les glaciacions per situar-nos en el moment actual. Finalment, i mitjançant imatges comparatives dels darrers 25 anys, i per tant, de manera absolutament objectiva, es va poder veure el retrocés i l'evolució real de diverses glaceres pirinenques, extremadament sensibles al canvi climàtic per trobar-se situades en el límit de l'anomenada zona d'equilibri.

### ESQUÍ DE MUNTANYA PER UN TUB!!!

El passat 19 de novembre, vam tenir la fortuna de tenir entre nosaltres a **Jaume Jubert** projectant-nos una sèrie de vídeos trobats al Youtube en referència a l'esquí de muntanya i, de com es practica arreu del món, segons l'indret on som, les persones, els costums, les diferents aventures dissenyades de forma individual per cada grup, i, en definitiva, maneres ben diferents de gaudir de la muntanya, la neu i l'esquí.

També vam tenir l'oportunitat de veure com és l'esquí de muntanya en terres llunyanes com Bulgària i Nova Zelanda



on el protagonista va ser el propi Jaume Jubert. Després vam tenir l'opció de fer totes aquelles preguntes que despertaren el nostre interès.

## DENALI 09 – ZIGA ZAGA EXPEDITION

El passat 17 de desembre **Tonyo García i Jepi Pasqual** ens van explicar com en un bar de Gavà a **+25 graus** sobre zero, a 20 metres sobre el nivell del mar, van fer un tallat i van pensar en el que implicaven les paraules: esforç, superació, satisfacció, sacrifici, recerca d'un mateix, amics, paisatges, rutes possibles, descobrir nous llocs... i tot els va portar a endinsar-se dins una gran aventura que va ser l'ascensió al **Denali –Alaska**.



Caminant per la glacera del **Denali** conegut també com el mont **McKinley de 6.236 metres** d'alçada, a prop del cercle polar àrtic a **-25 graus sota zero**, entre 2.000 metres i 6.000 metres, van arrossegar cadascun un trineu de 50 kg, cansats extremadament, amb fred, enterrats sota una allau d'on en van sortir il·lesos, van travessar esquerdes, van patir mal d'alçada, van col·laborar en un rescat ajudant una noia accidentada, van perdre **5.000 calories** diàries. També ens van explicar com van sobreviure menjant liofilitzats, i com veien la mateixa barba masculina del company tots els dies.

Tot i no ser un cim dels més alts, sí que es tracta d'un cim dels que té més dificultats pel fet d'haver de superar unes baixíssimes temperatures, fet que el fa molt difícil de conquerir.

L'expedició va comptar amb el suport, entre d'altres institucions, del **Club Excursionista de Gràcia** i hi han participat dos socis del Club. La gesta va ser totalment reeixida i, a la cloenda de l'exposició fotogràfica es va obrir un col·loqui, on es van satisfer moltes curiositats i interessos diversos.

## HUAIHUASH, MOUNTAIN WILDERNESS EN ACCIÓ:

**Glòria Valls i Ricard Martínez** (socis del CEG) més **Quim Ferrandis i Santi Pocino** (vicepresident i vocal respectivament del Mountain Wilderness de Catalunya), ens van parlar del seu projecte al Perú aquest any passat.

**Mountain Wilderness Catalunya**, amb motiu dels seus 20 anys de trajectòria volia engegar un projecte que recollís l'esperit "wilderness" de preservació del medi muntanyenc. La idea central del **Projecte Expedició Huayhuash'09** va néixer com una ajuda directa a la recuperació d'un entorn molt fràgil i degradat com la serralada Huayhuash, situada a uns 50 km al sud de la Cordillera Blanca, i que és un magnífic exemple de la biodiversitat i dels ecosistemes propis dels Andes.

L'expedició va comptar amb el suport, entre d'altres institucions, del **Club Excursionista de Gràcia** i hi han participat tres socis del Club.

La implicació dels propis habitants, de les agències d'aventura de la zona i d'institucions locals han fet que aquesta expedició de neteja hagi aconseguit els objectius de conscienciació pretesos.

## AVANÇ DEL MES DE MARÇ I ABRIL 2010:

Recordeu que esteu tots convidats als propers audiovisuals:

- **La descoberta de la Via Alpina**. A càrrec de Pili Vendrell i Carles Casòliva.

- **Cap al Pacífic o cap a l'Atlàntic? Great Divide MTB route: Travessa en btt resseguint les Rocalloses**. A càrrec de Roger Llorens, Joan Bartoll i Eli Riera.

Us hi esperem a tots!,

Coordinadores: Alba Artis i Natàlia Llàcer

Amb la col·laboració d'Aleix García i Carme Rodríguez



Capiro Hospital

General de Catalunya



## Inici temporada 2009-2010 a cegesqui

Un any més d'esquí de muntanya i encara que no tinguem tanta neu com el darrer any, no ens podem queixar i és aviat per fer balanç. El que sí és cert és que les condicions del mantell han estat i són hores d'ara inestables per les fortes ventades que hem patit, així que la prudència i la bona elecció dels itineraris ha de prevaldre!

Us resumim a continuació les piulades que portem publicades aquesta temporada a [www.cegesqui.com](http://www.cegesqui.com) i us animem a deixar-hi també la vostra traça si encara no ho heu fet. Al bloc podreu publicar i veure també fotos i vídeos d'aquesta temporada i de temporades anteriors:



- Tossa d'Alp (Cerdanya, 14/11/2009)
- Cap de Vaqueira (Aran, 15/11/2009)
- Muntanyó d'Arreu i Tuc de la Cigalera (Aran, 5/12/2009)
- Tuc der Òme (Aran, 6/12/2009)
- Tuc des Armeros (Aran, 8/12/2009)
- Tarbésou i Puig de Pla Bernat (Capcir, 6 i 7/12/2009)
- Montludé (Aran, 12/12/2009)
- Taillon (Sobrarbe, 12 i 13/12/2009)
- Vacances al Tirol Austríac (Tirol, 5 a 12/12/2009)
- Vall d'Horcalh (Aran, 13/12/2009)



- XIII Cronoescalada Nocturna del Pas de la Casa (Andorra, 12/12/2009)
- Pic de Barbe i Pic de Lurtet (Bigorra, 19 i 20/12/2009)
- Pic de Midi de Bigorra (Bigorra, 20/12/2009)
- Pic de Mortiers (Capcir, 27/12/2009)
- Bastiments (Ripollès, 27/12/2009)
- Tossa d'Alp (Cerdanya, 27/12/2009)
- Escapada als Alps de St. Antonien (Graubünden, 27 a 31/12/2009)
- Subenuix i Pic de Portarró (Pallars, 2 i 3/01/2010)
- Reis als Alps Friburguesos (Friburg, 2 a 10/01/2010)
- Tossal Bovinar (Cerdanya, 10/01/2010)
- Tossa Plana de Lles (Cerdanya, 10/01/2010)
- Tossa del Cap de Siscaró (Andorra, 17/01/2010)
- Tuca d'Estiba Freda, Tuca de Roques trencades i Tuca d'Es Pacs (Ribagorça, 16 i 17/01/2010)
- Pymorent-Bésines (Arièja, 19/01/2010)
- Crononiú (Cerdanya, 16/01/2010)
- Pic de la Coma de Varilles (Andorra, 16/01/2010)
- Pics d'Envalira (Andorra, 16/01/2010)
- Pic d'Ouxis (Arièja, 22 i 23/01/2010)



- Pic de Céciré i Sommet de la Coume de Bourg (Luchonnais, 22 i 23/01/2010)
- Roc Melé, (Arièja, 23/01/2010)
- Cap de la Gallina Pelada (Bergadà, 23/01/2010)
- Pic Oest de la Coma de Varilles i Tarbesou (Andorra i Capcir, 22 i 23/01/2010)
- Tuc deth Cap deth Pòrt i Tuc dera Salana (Aran, 7/02/2010)
- Pic d'Ourtiset (Aude, 6/02/2010)
- Pic de Saint Barthelemy des de Montsegur (Arièja, 7/02/2010)
- Tossal Llarg o Pic de Llena (Pallars, 7/02/2010)
- Pic de les Raspes del Corral de Taüll (Pallars, 7/02/2010)

Totes les piulades, fotos, vídeos i comentaris es poden consultar a [www.cegesqui.com](http://www.cegesqui.com)

Bones traces!

**Jaume Jubert**

*(Fotografies a la portada)*



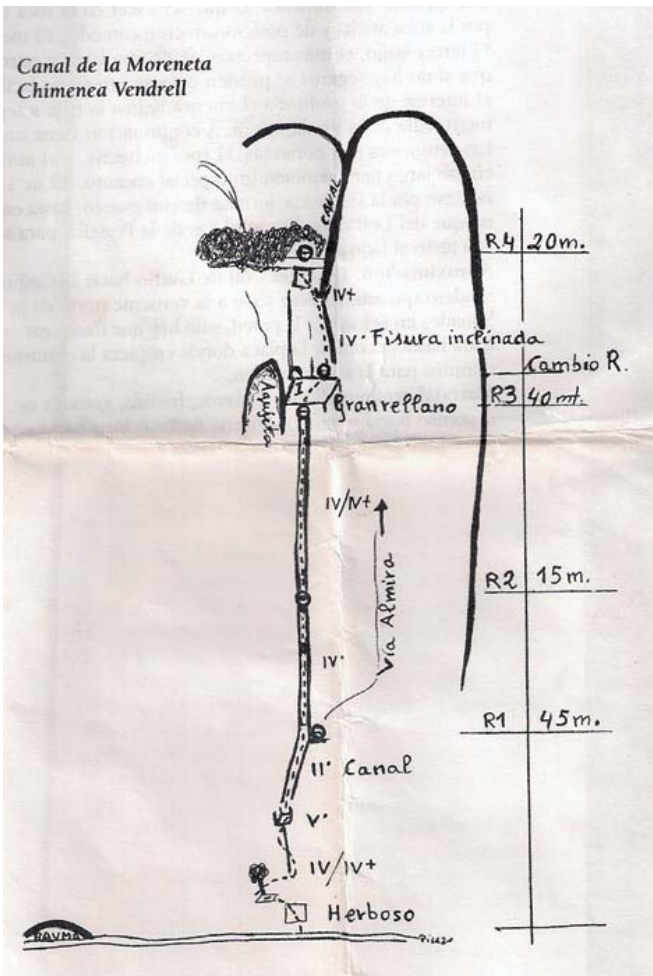
GED E



## Montserrat-Paret Nord d'Agulles Canal de la Moreneta-Xemenia Vendrell IV+-V, 120 m

Al llibre *Ascensiones de Leyenda*, de Antonio Picazo a la pàgina 251, hi ha la ressenya d'aquesta via, haig de reconèixer que quan la vaig veure em va cridar l'atenció, pel nom dels aperturistes, Santacana-Vendrell-Pons l'any 1959, la situació i la característica de la via, després d'una recerca per Internet per augmentar la meua informació sobre la via, va resultar totalment infructuosa, a cap fòrum o pàgina web d'escalada sortien notícies de l'esmentada via i amb la descripció de "Via de caràcter clàssic", decidirem n'Esteve i jo anar a veure que ens hi trobàvem.

Aproximació: des de Can Massana prenem el camí d'Agulles, i passat el Coll de Guirlo, prenem el camí cap a la Cadireta i quan arribem a l'alçada de la Miranda dels Ossos, prenem el camí de la dreta que ens porta a peu de parets, seguirem per l'esquerra fins situar-nos passada l'agulla de les Dues Puntes, on trobarem l'inici de la via. És un camí una mica de "senglars", qui la vulgui repetir,



recomano que porti unes tisores d'esporgar, com material d'autoajuda per arribar amb comoditat al peu de la via.

### L-1 IV+-V, 45 m

El començament de la via no té pèrdua, una placa bruta de roca i terra amb poca presa, petita i arrodonida ens farà entrar en calor, anirem a cercar un arbre a l'esquerra, que és el lloc més segur on podem posar alguna assegurança, perquè durant tota l'escalada no trobareu quasi res, aquí tenim una primera dificultat, ja que si posem una cinta a l'arbre el fregament serà molt gran, i el primer patirà per poder progressar, nosaltres decidirem fer una reunió intermèdia, per poder progressar millor i sense dificultat, ja que una mena sostre ens barrava el pas i era el punt clau d'aquesta tirada. Un cop col·locat el *friend* de protecció i encomanant-nos a la Moreneta per l'estat de la roca, superarem el pas, després una canal herbosa ens porta a la reunió.

### L-2 IV, 15 m

Aquí ja comencem realment amb la característica natural de la via, una xemeneia no massa estreta es presenta davant nostre amb un bloc ecostat a uns 10 metres i si volem protegir el llarg, haurem d'anar al fons de la xemeneia i després flanquejar per cercar el lloc més còmode per pujar, un cop hem arribat després d'esforços, al bloc on podem assegurar-nos amb una cinta llarga, proseguirem per la xemeneia fins una còmoda reunió, que muntarem en una immensa arrel. Aquí és el darrer punt on et pots retirar, si continues has de sortir per dalt.

### L-3 IV-IV+, 40 m

Aquesta és la tirada clau, la xemeneia es veu llarguíssima i estreta, molt estreta, l'única protecció, la podem anar a posar al fons de la xemeneia amb la conseqüent excursió fins a retrobar el pas més ample, anirem pujant amb pas de xemeneia (*ramonage*) i si tenim sort i el contrallum que ens encega ens ho permet, trobarem dos pitons miraculosos que ens permetran progressar amb una mica més de seguretat, però la xemeneia és molt estreta i el pas per arribar a la següent reunió és feixuc. La sortida de la xemeneia és un pas entre dues pedres molt llunyà i després de situar-nos sota un dels blocs i concretament el de l'esquerra on muntarem un pont de roca, ens superarem i arribarem a la reunió, muntada amb un clau i un ancoratge d'anella (*parabolt*) units per unes bagues i un maillon.

### L-4 II, 10 m

Aquí fem un canvi de reunió, per un gran replà arribarem fins a una fissura inclinada, si encara ens queden ganes podem pujar a una petita agulla que trobarem a la nostra esquerra, el lloc és francament molt bonic.

### L-5 IV+, 20 m

Una placa de roca arrodonida una mica verdosa, ens barra el pas i ens permet un cop superada, arribar al final de la via, com tota ella la podem protegir amb *friends* petits o tascons.

Arribats al final de la via, respirarem alleugerits. Aquesta és una via clàssica molt poc repetida, on has de saber llegir bé la roca i anar lleuger de material i pes, on no et pots permetre errades, perquè les proteccions són molt precàries i te n'adones de quina qualitat tècnica tenien els pioners i aperturistes d'aquest tipus de vies.

Preguntant a molts escaladors veterans, només he trobat un que la tingués al seu historial i em va dir "Uf, la vaig fer i ja en vaig tenir prou".

Com a impressió personal, creia que l'última tirada de la GEDE a la Gran Xemeneia d'Agulles, m'havia costat molt, la tercera de la Xemeneia Vendrell, encara molt més, sense ser tant perillosa!! Trobarem algú que corrobore o dissenteixi d'aquesta ressenya?

Gràcies a la coneixença de Jordi Pons, em vaig atrevir a preguntar-li d'on venia el nom de Canal de la Moreneta, pot ser que si no els pujava la Moreneta, ells no hi tornarien? I em va respondre, que era degut a què la van obrir un 27 d'abril.

El descens es fa seguint les marques vermelles cap al coll de la Boleta del Portell Estret.

## MONTSERRAT - AGULLES

### La Filigrana

#### Via Ratafia + Normal

105 m IV-IV+-V-V+

Llarg 1 40 m III-IV-IV+

Començarem la via per la part més evident, seguint la placa i les preses més cantelludes, quan la paret adquireix més verticalitat, ens decantem cap a la dreta un parell de metres i prosseguim recte, al cap d'uns 20 metres del començament, trobarem la primera assegurança (un burí ronyós), al cap d'uns 10 metres més amunt en trobarem un altre, i res més fins a arribar a la reunió, no massa còmoda, que té la sort de comptar amb un parabolt i tres xinquetes, la tirada no és difícil, perquè tampoc es pot protegir amb res.

Llarg 2 40 m IV-IV+-IV

Seguirem recte amunt, anant a cercar les preses més convenients, també cal anar en compte, ja que a partir d'aquí, la roca no presenta tan bon estat com en el primer llarg, en tota la tirada trobarem tres assegurances (burins antics) fins a arribar a una còmoda reunió, que la podem fer en una savina que hi ha al damunt d'una petita fissura, o si volem uns tres metres a la nostra dreta on trobem una xinqueta i un parabolt units per dues bagues de confiança (antigues) i amb una anella per fer ràpel.

Llarg 3 25 m IV-IV+-V-V+-IV

Aquesta és la tirada més bonica de tota la via, sota del pedestal, quasi on comença l'aresta, trobarem un pitó, que ens protegirà en la progressió per l'aresta, cal estar atents a com entrarem, ja que sembla senzill el pas, però ens haurem de concentrar i fixar-nos-hi bé, ja que extraploma i durant uns metres es concentren les màximes dificultats

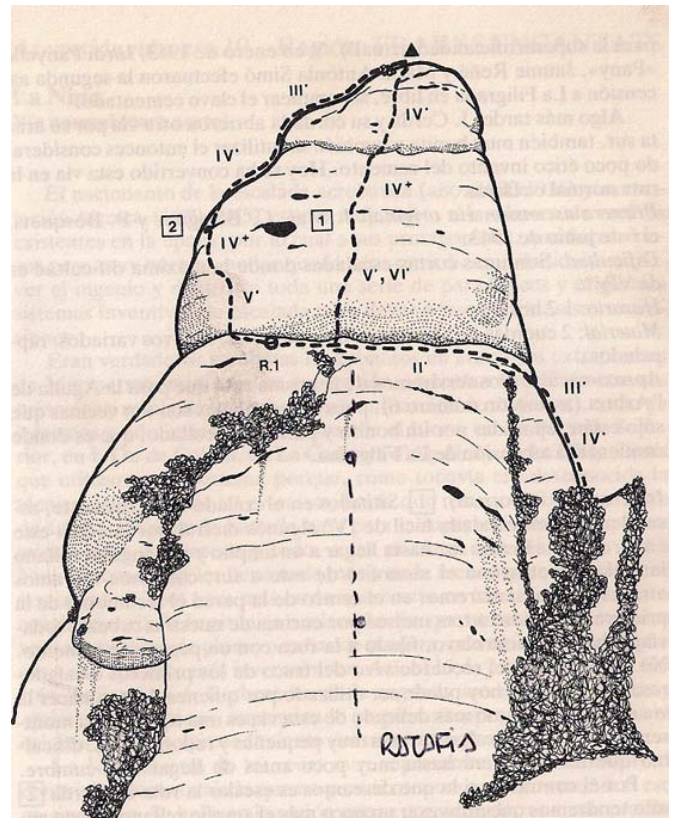
de la via, el pas més compromès està protegit per dues xinquetes, després disminueixen les dificultats fins a dalt l'agulla.

La Filigrana és una agulla curiosa, situada al costat de les bessones, esta sola i té l'accés per la canal dels cirerers. Començarem la via a l'esquerra d'una canal herbosa que arriba fins a la segona reunió, la seva escalada, és la típica d'una escalada clàssica a Montserrat, poques assegurances, verticalitat i roca variada, amb poques possibilitats de protegir-nos.

Aquesta via, és la suma d'una nova entrada per la cara sud i la continuació, a partir de la segona reunió, amb la via normal.

Aquesta agulla va ser escalada per primer cop l'any 1941 i va ser tema d'una polèmica molt exaltada, ja que per assegurar un pas molt compromès, es va cimentar un clau, qüestió que va encetar una polèmica ferotge.

Per baixar de la via, hem de fer-ho amb un ràpel, situat a la cara est, quasi penjant, trobem la instal·lació (nova), que va a parar a un balconet que porta a una canal per on baixarem 40 m, des de dalt, fa força angunia, per la qual cosa vam decidir baixar amb dos ràpels per la cara sud (força menys anguniós) 20+35 m.



# GRIFONE®



## MONTSERAT- SANT BENET

### La Prenyada Via Gomez-Xalmet

V+, A0 145 m

La via Gomez-Xalmet, és una via que honora als qui la van obrir i al GEDE. Deu ser una de les vies montserratines més escalades, la seva seductora línia, va ser solcada pels nostres escaladors l'any 1957 i amb els anys la seva dificultat encara que ha variat per la millora dels materials utilitzats avui, no es pot menystenir donat que el pas de les cordades, ha fet que part dels llargs estiguin molt polits i moltes preses tenen una lluisor molt evident, però així i tot és una d'aquelles vies de col·lecció, que tot escalador o escaladora ha d'acabar fent-la almenys un cop.

#### L-1, 30 m V+-A0

La via comença en una fissura no gaire difícil protegida per un parabolts i que continua fins que es fa més gran, llavors amb tècnica d'encastament canviem de costat i iniciem un tram en tècnica d'A0, o si estem suficientment forts la podem fer en lliure, la sortida de l'A0, és un pas difícil i està dificultat per uns esbarzers, és convenient protegir-lo amb un *friend* mitjà-gran, sort que hi ha una bústia per la mà dreta que ens facilita la progressió fins a la reunió, amb dos parabolts i no massa còmoda.

#### L-2, 35 m -V

Sortirem per l'esquerra de la reunió a caçar un pitó i continuar per una fissura-diedre bastant polida, durant aquest llarg trobarem alguna assegurança fixa i podem llaçar les savines que anirem trobant fins a la reunió i que no destaca per la seva comoditat.

#### L-3, 40 m -V

Aquest llarg també força polit té com a tot equipament un parell de parabolts, però el podem anar protegint amb *friends* petits o tascons de cable, és recomanable fer la reunió en una fantàstica alzina, ja que és un lloc còmode i evitarem que ens freguin les cordes i també ens amagarem del sol.

#### L-4, 25 m IV

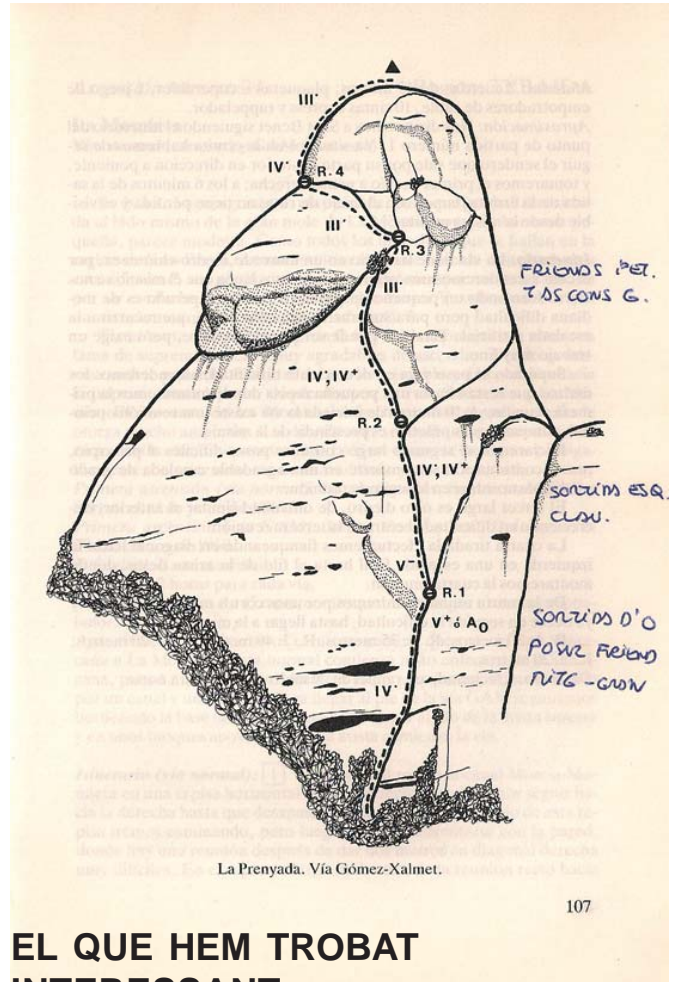
Sortirem cap a la dreta, fins a arribar a una mena de replà i llavors fent un flanqueig força polit en direcció esquerra, per anar a cercar al fil de l'aresta, la següent reunió.

#### L-5, 20 m IV+

Posats al peu de l'aresta, veurem alguna assegurança que ens indica la direcció de la via, té algun pas una mica delicat, però res comparat amb les dificultats passades, però a la nostra ressenya posava IV i ja anàvem mentalitzats d'una tirada de pur tràmit, i la veritat és que ens vam haver d'esforçar una mica, ja que esperàvem menys dificultat.

Descens per la cara nord, mitjançant un ràpel de 20 m, des d'una instal·lació segura a base de parabolts.

L'accés a la via és per un camí que surt tot just darrere del refugi de Sant Benet i l'aproximació a peu de via, és de cinc minuts



## EL QUE HEM TROBAT INTERESSANT

De la revista *Desnivel* del mes de novembre, número 280 hem trobat un article molt interessant sobre petits trucs que ens poden alleugerir un possible mal pas, us en fem un extracte, i si ho creieu interessant, llegiu-la més detalladament.

### EXTRACCIÓ DE *FRIENDS* O ENCASTADORS D'EXPANSIÓ

Un *friend* petit col·locat en una fissura fonda i estreta, ens pot portar problemes a l'hora de treure'l, és un petit truc que ens pot facilitar l'operació, ja que a vegades costa una mica retirar-lo i no sempre estem en la millor situació per fer filigranes.

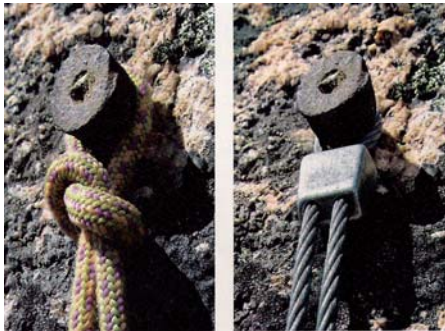


La petita trampa és posar-hi un petit cordino que unirem al gallet a través de l'anell del *friend*. La imatge és molt aclaridora i tenim dues formes de fer-ho.

### BURINS SENSE XAPA

Aquesta és una solució molt vella, però no per això actual, ja els escaladors veterans ens ho havien ensenyat i

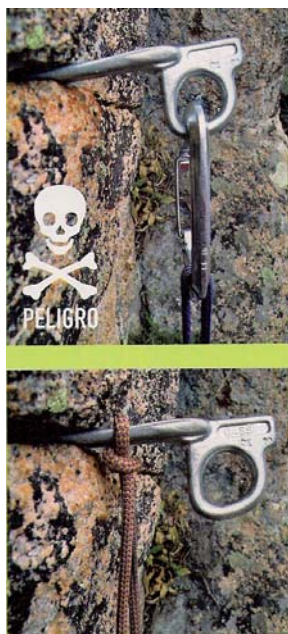
consisteix a invertir un tascó de cable i ajustar el burí amb el tascó i estrènyer el cable, si utilitzem aquesta petita solució, comprendrem que no podrem ballar un tango en aquest pas.



## CLAUS POC CLAVATS

Aquest és un cas no molt freqüent, però en vies clàssiques apurades ens en podem trobar.

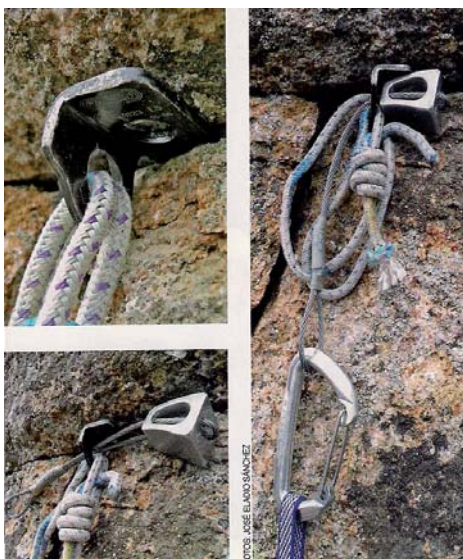
És possible que davant d'aquest cas, no sabrem com de fons està clavat el clau i en quin estat es troba, però si el volem aprofitar, a no ser que en tinguem de sobra, podem utilitzar el següent truc, haurem de col·locar un cordino tant a prop de la paret com puguem i així eliminarem l'efecte palanca.



La imatge és prou explícita.

## CLAUS I XAPES QUE SÓN DIFÍCILS DE XAPAR

És possible que en trobem que en una assegurança no ens passi cap mosquetó, o simplement que hi ha tantes baguetes i cordinos vells, que ens dificulti l'operació.



El truc consisteix en passar un tascó de cable pel forat de l'assegurança i que el tascó faci de topall, amb l'altre extrem del tascó, podem xapar sense cap dificultat.

La imatge ho diu tot.

## SEMINARI D'ESCALADA ARTIFICIAL

El dijous 6 de maig, a les 19,30 hores al Rocòdrom JOSEP SANTACANA del nostre estatge social, tornarem a fer un nou seminari d'escalada artificial.

Aquest seminari està pensat per aquells escaladors, que no siguin massa destres en aquesta disciplina de l'escalada, o que vulguin aprendre'n una mica més.

El director del seminari serà Koki Gassiot.

El material necessari per participar, serà l'arnés, peus de gat i casc, la resta de material com són el *fifi* i els estreps, qui no en tingui, ja li'n deixarem.



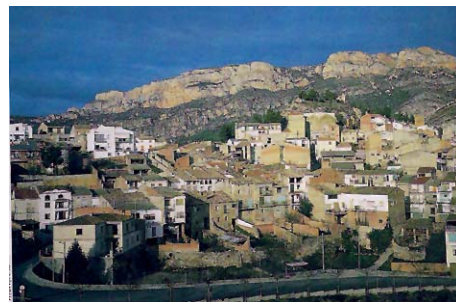
Aquest seminari és GRATUÏT pels membres del GEDE, els socis del club que no siguin membres del GEDE hauran de pagar 3€ els NO SOCIS del club hauran de pagar 6 €

Per inscriure's, adreceu-vos a la Secretaria del club fins al 29 d'abril, o al GEDE.

## MÉS REGULACIONS

Un cop oberta la caixa dels trons, degut als abusos per part d'escaladors poc escrupolosos i de l'afany regulador de les nostres autoritats, tenim una nova zona, on anar a escalar, ja és un xic més difícil.

A la zona de Mont-roig i Monteró (les Avellanes, Santa Linya i Camarasa) s'ha regulat la pràctica de l'escalada, tant clàssica, esportiva i l'apertura de noves vies, com que la zona regulada és extensa, us recomanem que us informeu abans d'anar-hi, ja que us podeu trobar amb sorpreses.



Hi ha zones, on per escalar de l'1 de gener al 31 de juliol, s'ha de demanar permís per fax al 973447489 o per correu a [stilleida.dmah@gencat.cat](mailto:stilleida.dmah@gencat.cat)

També a [Ardomga@gencat.net](mailto:Ardomga@gencat.net) i [Alicri@gencat.cat](mailto:Alicri@gencat.cat), comunicant-ho com a mínim amb una setmana d'antelació. Per a l'obertura de noves vies, cal fer-ho per escrit als Serveis Territorials del Departament de Medi Ambient i Habitatge de Lleida, Clot de les monges 6-8, 25007 Lleida, tel.: 973031800.

Com que s'ha obert el vedat, en no haver sabut autoregular-nos, això anirà a més!

Martí Santamaría





## ALLÒ QUE NO S'EXPLICA AL LLIBRE DEL 50è ANIVERSARI DEL GEDE

### El porc del guàrdia civil

Anys enrere, les sortides al Pirineu i Prepirineu eren força laborioses. A la dificultat de tenir vehicle propi, s'hi afegia el problema d'accessibilitat al territori. Un d'aquest llocs amb problemes d'accés, durant bastant temps, fou el Pedraforca. En aquella època organitzar curssets d'escalada amb autocar significava que a partir de Manresa agafava gran quantitat de revolts i ja a la cruïlla cap a Saldes, una carretera sense asfaltar i un reguitzell de revolts, on en algun, l'autocar havia de fer maniobra per continuar. Tot això feia que els conductors fossin reticents d'anar al Pedra.

Amb la bonança econòmica, cap a l'any 1975, les sortides amb vehicles propis, cap aquell racó, es feren més seguides i com el nostre nivell d'escalada encara estava per treballar, ens acontentàvem a fer vies com l'Estasen, Homedes, Directa a la Grallera, SAME, etc. El fet d'escollir aquestes vies tenia l'al·licient d'afegir a la cordada habitual, companys i companyes que durant un període de temps bastant llarg ens ho vam passar molt bé tots plegats.

Un dissabte per la nit, vam sortir de Barcelona cap al Pedra tres cotxes. Un Seat sis-cents, un Renault-4 i un Seat 127. Vam parar al restaurant-gasolinera "el Lleó" tot sortint de Manresa i abans de les mines de potassa de Sallent. Aquell lloc era el punt de trobada amb els companys Xavi Vizcarro i Julián Carrasco que ens esperaven després de sopar. Tots reunits i amb força gresca ens endinsem cap al Berguedà. Als pocs minuts de viatge, observem cotxes aturats a la vorera de la carretera i ens fan un senyal d'aturar-nos. Preguntem que és el que passa i amb gran sorpresa rebem per resposta "hi ha un porc al mig de la carretera". Ràpidament, Miquel Mañas, Jordi Orrit, Enric Orrit, Xavi Vizcarro i Julián Carrasco surten a afegir-se a la recerca i captura del porc. Esteve Fabra, Blanca González, Antoni Fàbregas i jo ens quedem als cotxes esperant.

La batuda es fa més feixuga del que esperàvem i de tant en tant venia el Jordi a dir-nos, que era un porc petitet i que amb

la foscor de la nit i amb la rapidesa que es bellugava era difícil d'agafar. Els minuts s'escolen i per fi, bastant després apareix el Jordi i els demés amb una garrina de dos pams que col·loquem sota de les meves cames i quasi a tocar del peu de l'Esteve i a prop de l'accelerador. Després de la captura la resta de gent es va desentendre del tema i el nostre grup després de buscar alternatives decideix d'anar a Puig-reig a deixar-lo a la caserna de la guàrdia civil. Dit i fet. A dos quarts de dues de la matinada i arribats al poble, em quedo dins del cotxe mentre els meus companys s'acosten a la caserna. Després m'explicaren que els vuit es presentaren a la porta de la caserna i al colpejar s'obrí la finestreta, que a l'alçada de la vista, permetia veure als civils qui hi havia fora, mostrant un home seriós, amb bigoti i tricorni.

I preguntà tot sorprès, per l'hora que era.

"-¿Qué quieren ustedes?  
-¡Nos hemos encontrado un cerdo!  
- ¿Un cerdo?"

M'imagino la cara que va posar aquell civil en sentir els meus companys. Jo, dins del cotxe esperava pacientment amb la garrina, aquesta tot quieteta, suposo per la por.

Per fi apareix el guàrdia civil amb el seu "capote" i fusell, envoltat dels meus companys, sembla que es va costar una mica que aquell home sortís de la caserna. ¡i no estranya! La pregunta obligada fou:

"¿Dónde está el cerdo?"

Jo, assenyalant els meus peus, l'hi vaig mostrar. El guàrdia civil rient es va relaxar, em donà la impressió que abans de veure el porc, no les tenia pas totes. Llavors en animada conversa va retirar el porquet i mentre entrava a la caserna dient que buscarien de qui era el porc i donant-nos les gràcies, Jordi Orrit li va dir: Bé que els aprofiti!

Aquella matinada durant la preparació del bivac, ja al Pedra i durant tot el diumenge les bromes i comentaris sobre el tema foren molt recurrents i divertits i és que en aquella època, sortir a la carretera, moltes vegades es transformava en petites aventures que sovint eren molt divertides.

Joan Alarcón



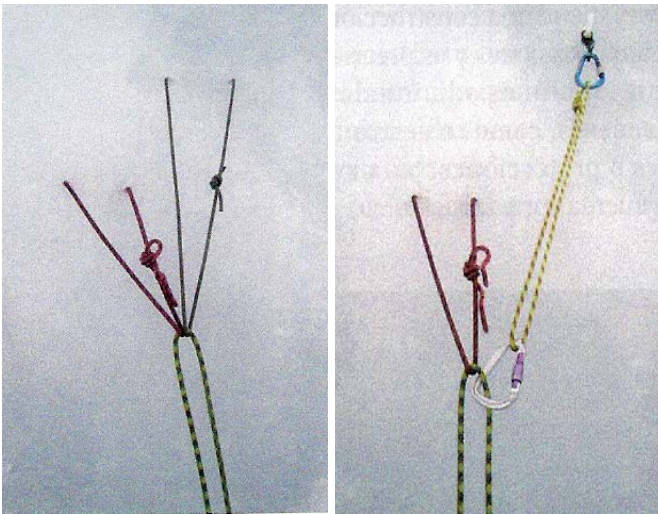
## ESCALADA HIVERNAL

En plena temporada d'escalades hivernals, més d'una vegada hem de fer un ràpel per baixar. Us expliquem una sèrie de consells extrets de la revista Desnivel número 282, esperem que us puguin ser útils i si voleu

llegir tot l'article, podeu adquirir la revista o consultar-la a la biblioteca del GEDE.

### PONT DE GEL ABALAKOV

Ideat per Vitali M. Abalakov (1906-1986) alpinista de la URSS, consisteix a utilitzar un cargol de gel com si fos una



broca per fer dos forats comunicats per on es fa passar una cinta o cordino.

La seva resistència dependrà de la qualitat del gel, humitat i temperatura, a part de les dimensions de l'anella o el cordino, però la seva resistència va de 12kN en gel de fusió, 10kN en gel granulós de glacera, a 3kN amb gel humit, de totes maneres és una bona opció.

### BOLET DE GEL

Per a fer aquest punt d'assegurança, cercarem un emplaçament no gaire vertical, per minimitzar el risc que pugui saltar la corda, farem una ferradura o una llàgrima de 30 a 60 cm de diàmetre i d'uns 15 o 20 cm de profunditat, per on passarem la corda. També podem unir les dues cordes sortints del bolet amb un mosquetó, per ajustar la corda al bolet i així impedirem la sortida de la corda del bolet.



### BOLET DE NEU

Aquesta és una vella tècnica, però encara en ús, ja que per fer-la no ens cal abandonar material i té bona resistència.

Per fer aquesta instal·lació haurem de compactar bé la neu, si després d'aquesta operació veiem que la neu no és estable, haurem de canviar d'emplaçament.

Un cop trobat el lloc adequat, farem una ferradura, no un cercle, ja que d'aquesta manera, la corda té tendència a introduir-se pels costats i a tallar el cercle. Amb una amplada d'1 metre per neu gelada i dura en tindrem prou, però en neus menys resistents haurem de fer un bolet de 2 metres o més.



La profunditat del bolet pot anar de 15 o 20 cm per neu dura, a 50 cm per neus més toves, en cas d'empalmar dues cordes, el nus d'unió ha d'anar fora del bolet i fer un nus al final de cada corda per controlar el final del ràpel.

En els anys 70, s'utilitzaven bosses de plàstic, però tenia l'inconvenient que s'abandonava la bossa i quan es desfeia la neu, quedava el plàstic a la muntanya, per la qual cosa aquest sistema esta en desús.

Per últim i molt important en sortir de la instal·lació per iniciar el ràpel, cal fer-ho sempre de genolls, per evitar que ens salti la corda.

**Martí Santamaría**

---

Plaça del Diamant 9 • 08012 Barcelona  
 Telèfon i Fax 93 218 41 17  
<http://personal2.iddeo.es/nus>  
 e-mail: [espeleonus@eresmas.net](mailto:espeleonus@eresmas.net)



## A LA MEMÒRIA DE RICCARDO CASSIN

“L’home del sisè grau”, com era definit Riccardo Cassin, fou un gran amic del GEDE, del Club Excursionista de Gràcia, fins al punt que el nostre Grup el nomenà

Membre Honorari, distinció que ell va acceptar amb gran alegria però, en realitat, érem nosaltres que ens restàrem honorats.

No correspon ara detallar els llaços que ens uniren, i encara menys fer un inventari de les seves notables i quasi mítiques ascensions per gran part de les muntanyes de la terra, que inicià en els seus estimats Dolomites i culminades –alpinísticament parlant- en la resolució d’un dels darrers problemes dels Alps: la punta Walker de les Grands Jorasses, en la dècada irrepètible les anys trenta del segle passat.

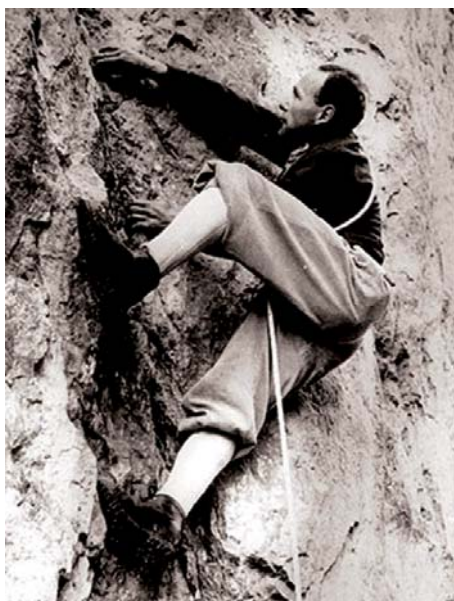
Riccardo Cassin fruï d’una llarga vida, tota una centúria. Nasqué a Itàlia un dos de gener del 1909 i morí un sis d’agost del 2009. Fou un gran alpinista, no solament per les seves ascensions, sinó –també- per la seva senzillesa i un ferm sentit de l’humanisme que impregnà tota la seva acció muntanyenca, familiar, industrial i comercial...

Hem perdut un exemple en tots sentits i, sobretot, un membre del GEDE. No hem d’estar, però, entristits per això; hem de sentir un immensa joia pel fet d’haver-lo conegut i d’haver-lo pogut comptar en les nostres files.

*Caro Riccardo*, gràcies per la teva amistat i gràcies, una vegada més, per haver marcat el veritable camí a seguir pels muntanyencs!

Fins a sempre...

**Joan Cervera i Batariu**  
President del GEDE 1953/57.



## ALTES DE SOCIS

- 8361 Hèctor Castro i Martorell
- 8362 Stéphanie Lecomte
- 8363 Olga Giménez i Corominas
- 8364 Erwan Motte
- 8365 Antònia Rico i Carrillo
- 8366 M. Carme Fàbrega i Claveria
- 8367 Lluïsa Salgado i Gijón
- 8368 Alexandre Presas i Batlló
- 8369 Josep Anton Pérez i Marín
- 8370 Josep Lluís Esteban i Feliu
- 8371 M. Carme Vernet i Medina
- 8372 Jordi Fornells i Güell
- 8373 Alba Fornells i Vernet
- 8374 Elisenda Fornells i Vernet
- 8375 Meritxell Hereu i Abad
- 8376 Víctor Berniola i Morán
- 8377 Maria Tarín i Montserrat
- 8378 Tom Anthónis
- 8379 Sílvia Batet i Galofré
- 8380 Carles Porrás i Castro
- 8381 Cyprien Petelle
- 8382 Anna Pradal i Benito
- 8383 Robert Riu i Martín
- 8384 Jordi Casanovas i Castell
- 8385 Ascensión Soto i Mezquita
- 8386 Rosa M. Cambero i Cuyàs
- 8387 Francesc Xavier Fàbregas i Pèries
- 8388 Núria Vallès i Montserrat
- 8389 Francesc Planas i Vilanova
- 8390 Alexandre Bota i Arqué
- 8391 Francisco González i Sánchez
- 8392 Dolores Jiménez i Charco
- 8393 Edgar Tous i Picazo
- 8394 Elisabet Pascual i Romero
- 8395 Tania Pfeiffer
- 8396 Joan Nadal i Soy
- 8397 Oriol Barranco I Font
- 8398 Carlos Muñoz i Blanc
- 8399 Pere Jiménez i Casanellas
- 8400 Marc Solé i Ametller
- 8401 Elena Guim i Vallejo
- 8402 Carla Marnet i Gorina
- 8403 Andreu Chinchilla i García
- 8404 Pol Puvill i Alemany
- 8405 M. Victoria Oyhaburu
- 8406 Manuel Isaac Pedreira i Cañoto
- 8407 Roman Ticó i Pujol
- 8408 Marcos Martín i Calvo
- 8409 Bruno Léger
- 8410 Eva Carreira i Tella
- 8411 Alfred Fuster i Regidor
- 8412 Roger Layola i Fabra
- 8413 Àlex Castan i Delshorts
- 8414 Arantzazu Aguilar i Palacios
- 8415 Eva Panyella i Callao



## AGRUPAMENT PERE ROSSELLÓ

### EL CAU SEGONS ELS I LES LLOPS DE L'AGRUPAMENT ESCOLTA PERE ROSSELLÓ

#### EL CAU: UN RACÓ PER ELS NENS I NENES:

El cau és un lloc on vas a divertir-te i a passar-ho bé; a més t'ensenyen coses que et seran útils al llarg de la vida

Aquí tenim les opinions d'alguns que tenen el privilegi d'anar-hi:

Roc, 11 anys: Porto 5 anys al cau i he fet moltes amistats de nens, nenes i caps.

Enric, 9 anys: Al cau hi anem per passar-ho bé amb els amics i les amigues.

Jessica, 11 anys: Per mi el cau és un lloc on hi vas no només per a divertir-te, sinó a aprendre jugant. A més no només fas amics de la teva edat, sinó d'altres edats. Aprens a posar-te a la pell de l'altre i a ser responsable.

Oriol, 9 anys: El cau és un lloc per divertir-se i perquè els pares estiguin tranquils de nosaltres.



Alba, 10 anys: A mi m'agrada molt perquè coneixo a molta gent i em diverteixo. M'agraden les activitats!

Marc, 9 anys: És el cinquè any de cau que faig i cada any faig nous amics.

Roger, 9 anys: M'ho passo molt bé!

Laia, 11 anys: El cau està ple de vivències inoblidables. Alguna gent no la penso oblidar durant tota la vida. Al cau no només aprens a relacionar-te amb la gent, sinó a reciclar, no contaminar i poder encaminar-te bé al llarg de la vida.

Pol-g, 19 anys, Cap: Per a mi el cau és un espai on tothom hi és benvingut. El cau no només es tracta d'una educació en el lleure, sinó que a més, és una experiència que t'ajuda a créixer com a persona.

Bernat, 19 anys, Cap: El cau és un lloc de trobada no només pels nens, sinó també pels caps i pels pares. Al cau intentem educar els nens i nenes, i adolescents a través de

valors tan bàsics com l'estima a la naturalesa, el respecte cap a l'altre...que de vegades semblen perduts.

### EXCURSIÓ A LA FLORESTA

L'aventura va començar a plaça Kennedy. Vam pujar fins la Torre de Collserola i allà vam esmorzar. Ens vam dirigir cap a la Font de la Budallera i vam seguir cap a la Pinya. Però...ens havíem equivocat de camí!!! I portàvem 3 hores caminant! Ja hauríem d'haver arribat! Vam agafar els ferrocarrils a Baixador de Vallvidrera fins a la Floresta i un cop allà vam caminar pel poble fins a trobar el Cau de la Floresta (que és on dormiríem). Vam jugar una estona i vam dinar. Després una estona de temps lliure i vam fer una activitat de deser nusos (era mol estranya i complicada però divertida). Com que en aquesta excursió simulàvem ser periodistes els caps ens van fer una activitat on ells aguantaven unes cartolines i nosaltres havíem de representar tot allò que sortia a les cartolines (indigent, magrebí...) fent mímica i després de representar-ho vam parlar una estona sobre els prejudicis.



Després vam fer una activitat de la tele, on havíem de llegir el que posava en un paper (com si fos un tele-pronter). Com que ja era fosc, vam anar a sopar i després vam representar als caps una obra de teatre que consistia en un telenotícies amb el temps, els anuncis i la tele-novela). Com que ja era tard vam anar a dormir però vam fer soroll fins tard i els caps ens venien a avisar.

Al matí després d'esmorzar em fet les disfresses de Carnastoltes, vam jugar una estona a futbol i vam tornar a Barcelona amb els ferrocarrils.

Opinió personal : Ha sigut una sortida molt divertida i molt emocionant, però al principi hem tingut de caminar una mica, però teníem els caps per ajudar-nos.



## OPINIÓ



### LA DIGNITAT DE CATALUNYA

Un fet insòlit s'ha produït en el nostre país en reproduir dotze diaris de capçalera nacional un editorial conjunt, el 26 de novembre de l'any passat, que començava dient: *Després de gairebé tres anys de lenta deliberació i de contínues maniobres tàctiques que han malmès la seva cohesió i han erosionat el seu prestigi, el Tribunal Constitucional pot estar a punt d'emetre sentència sobre l'Estatut de Catalunya, promulgat el 20 de juliol de 2006 pel cap de l'Estat, el rei Joan Carles...*

Deixeu-me recollir alguns aspectes més d'aquest important editorial: *La definició de Catalunya com a nació en el preàmbul de l'Estatut, amb la consegüent emanació de "símbols nacionals"; el dret i el deure de conèixer la llengua catalana; l'articulació del Poder Judicial a Catalunya, i les relacions entre l'Estat i la Generalitat són, entre altres, els punts de fricció més evidents del debat... No ens confonguem, el dilema real és avanç o retrocés; acceptació de la maduresa democràtica d'una Espanya plural, o el seu bloqueig... està en joc la mateixa dinàmica constitucional: l'esperit de 1977, que va fer possible la pacífica Transició... Estan en joc els pactes profunds que han fet possible els trenta anys més virtuoses de la història d'Espanya. I arribats a aquest punt és imprescindible recordar un dels principis vertebradors del nostre sistema jurídic d'arrel romana: "Pacta sunt servanda", els pactes s'han de complir... Hi ha preocupació a Catalunya i cal que tot Espanya ho sàpiga. Hi ha alguna cosa més que preocupació... Els catalans paguen els seus impostos (sense privilegi foral); contribueixen amb el seu esforç a la transferència de rendes a l'Espanya més pobra; afronten la internacionalització econòmica sense els quantiosos beneficis de la capitalitat de l'Estat; parlen una llengua amb més pes demogràfic que els diversos idiomes oficials a la Unió Europea, una llengua que en lloc de ser estimada, resulta sotmesa tantes vegades a l'obsessiu escrutini de l'espanyolitat oficial. I acaten les lleis, per descomptat, sense renunciar a la seva pacífica i provada capacitat d'aguant cívic. Aquests dies, els catalans pensen, sobretot, en la seva dignitat; convé que se sàpiga... Tornem a recordar-ho: l'Estatut és fruit d'un doble pacte polític sotmès a referèndum. Que ningú es confongui, ni malinterpreti les inevitables contradiccions de la Catalunya actual. Que ningú erri el diagnòstic, per molts que siguin el problema, les desafeccions i les contrarietats. No som davant d'una societat feble, postrada i disposada a assistir impassible al deteriorament de la seva dignitat... Ningú que conegui Catalunya posarà en dubte que el reconeixement de la identitat, la millora de l'autogovern, l'obtenció d'un finançament just i salt qualitatiu en la gestió de les*

*infraestructures són i continuaran sent reclamades tenaçment plantejades amb un amplíssim suport polític i social. Si és necessari, la solidaritat catalana tornarà a articular la legítima resposta d'una societat responsable.*

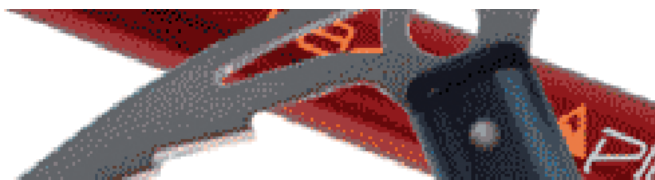
Fins aquí un resum, el més breu possible, d'un escrit col·lectiu dels mitjans de comunicació catalans; la ràdio i la televisió també se'n feren ressò. I la repercussió, gairebé totalment negativa, fou la resposta dels nostres interlocutors. Què hi farem!

Quan intento fer unes reflexions al respecte ja hem entrat en el nou any 2010 (per cert, que us sigui ben venturós) i el Tribunal Constitucional no s'ha manifestat encara; ja veurem quan i com ho farà! Però el què sí vull afirmar és que els excursionistes hem estat fidels al servei de la nostra pàtria. Hi érem presents, fa més de cent anys, en el primer (1880) Congrés Catalanista, en el segon (1883) i en el tercer (2009). En les Bases de Manresa, de l'any 1892, que fixaren una norma de Constitució catalana i dels Estatuts posteriors; en la commemoració del seu Centenari i la redacció de les Noves Bases de Manresa (1992). En el primer Congrés Internacional de la Llengua Catalana (1906) i en el segon (1986). En el Memorial de Greuges (*Memoria en defensa de los intereses morales y materiales de Cataluña*) presentat al Rei d'Espanya, Alfons XII (1885). En la Solidaritat Catalana del 1907, que va facilitar la creació de la Mancomunitat de Catalunya, d'una eficàcia que ha esdevingut mítica. Hi seguirem presents en la reimplantació d'una Generalitat (republicana) el 1932, i en la seva defensa al llarg d'una guerra fratricida de tres anys (del 1936 al 1939) no volguda ni provocada pel nostre poble; recordem que fou el resultat d'un insurrecció militar contra un govern legalment constituït. Aquesta fidelitat de l'excursionisme es mantingué durant tota la negra nit del franquisme, fent-se present en aquell singular moviment popular que fou l'Assemblea de Catalunya i el seu llegendari crit de "llibertat, amnistia, estatut d'autonomia", fins a desembocar en una Transició (no Ruptura com volíem) i el també mític Congrés de [Defensa de la] Cultura Catalana (1976/77), embrió del IV Congrés Excursionista Català, celebrat a Reus el 1977... Però tot això i, sobretot, el succeït en el curs d'aquest darrers trenta anys de democràcia (¿!) ja és prou conegut per tots vosaltres...

Venim de lluny i volem anar fins tan lluny com sigui necessari per tal de recuperar la nostra identitat nacional, a la qual tots els pobles tenen dret, i que ens fou arravatada per la força de les armes.

Des del 1876 els excursionistes foren presents en tots els actes reclamant la nostra identitat nacional, hi seguiren presents al llarg del segle XX i hi seguiran presents ara i en el futur, fins i tot després d'aconseguir les nostres fites més altes.

**Joan Cervera i Batariu**  
**President del Club Excursionista**  
**de Gràcia, 1957-1961.**





## ACAMPADA



El passat 20 de desembre vam anar a **Vilafranca del Penedès**. De primer, vam visitar la **Fira del Gall**, amb una mostra d'aus autòctones, alguns per a vendre, i d'altres per exhibició i concursos.



L'aviram autòcton del Penedès consisteix en una raça de gallines d'ous de color marró rogenc intens. Des de fa molt temps ja era molt ben valorat en el mercat de Barcelona, on es pagava entre un 33 i un 50% més. El 1921 es fa la primera definició de la raça penedesenca, i sorgeix l'agrupació de Criadors, que

exigeix unes característiques morfològiques molt concretes. A final de la dècada dels 40, l'entrada de races estrangeres i l'aparició d'híbrids comercials per a carn, provoquen la gairebé desaparició de la gallina negra penedesenca. Però entre el 1980 i el 1990 es recupera la raça,



deixant-la fixada en quatre varietats: l'aperdiuada, la barrada, la blat i la negra.

Com ens explica l'Ajuntament de Vilafranca, "el record de la Fira del Gall de Vilafranca del Penedès es perd en la nit de la història. Temps era temps, Vilafranca havia tingut dues fires d'aviram, la de Sant Tomàs, el 21 de desembre, que seguim celebrant i una altra, el mes d'agost, quan s'havien acabat les feines de la sega i batuda dels cereals i com a pòrtic de les festes de la celebració de la collita. A més, la pagesia de la comarca fins i tot participava en altres fires d'aviram, com la de Barcelona, amb les seves aus autòctones i els ous rossos vilafranquins, de justa fama arreu del Principat".





Fotografia de Jordi Coca

Després ens vam dirigir a les **Bodegues Torres**. El guia del museu, després de passar-nos un vídeo de presentació de la seva tasca arreu del món, i del procés d'elaboració del vi, des de la cura de les vinyes fins a la seva distribució, ens conduí per la finca. En una gran sala es reproduïxen els sons, colors i aromes de cada estació de l'any; després, amb un trenet, es visita les vinyes, per retornar finalment a les bodegues i fer el tast.

Finalment, vam dinar a Vilafranca, a "Cal Figarot" seu social dels Castellans de Vilafranca.

## ASSEMBLEA

**Us convoquem a l'Assemblea de la Secció d'Acampada**, que tindrà lloc el proper dimarts 16 de març del 2010, a les 20 hores, a la Sala d'Actes del Club.

Enguany s'acompleixen els quatre anys de la junta actual, que ja acaba el seu període. És per això que **en aquesta assemblea es renovaran els càrrecs**. Necessitem candidats per al relleu, i constituir una nova Junta.

### Des de l'any 1930, la Secció d'Acampada

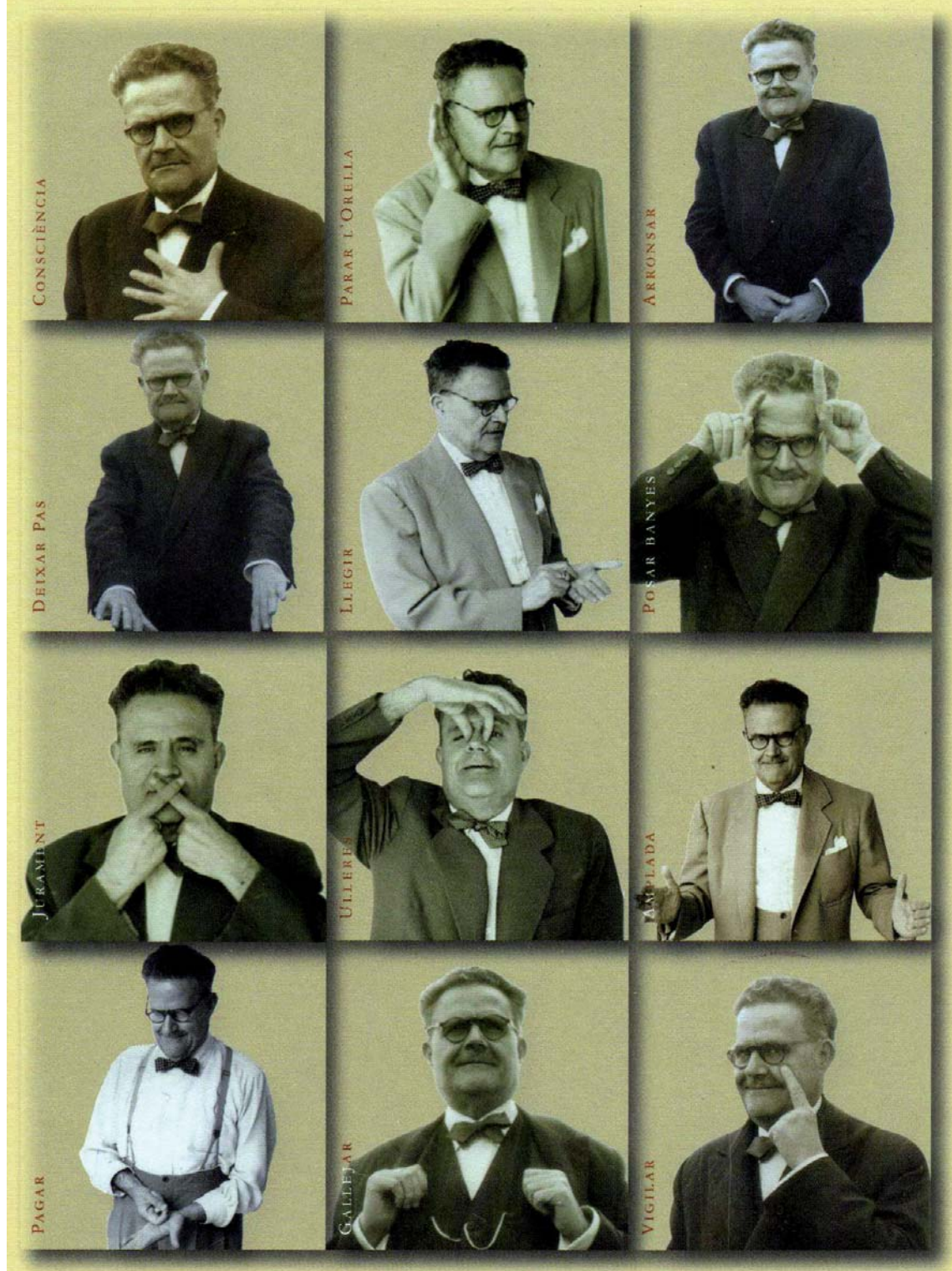
- ha ofert acampades, estades i sortides, combinant tot tipus d'activitats excursionistes: de muntanya, de lleure i de cultura.
- ha aportat una plataforma que ha permès de sostenir totes les altres activitats del Club als socis que hi han assistit: l'alta i la mitjana muntanya, l'espeleologia, l'esquí, el senderisme, l'escalada, l'arqueologia, etc.
- ha fet realitat l'estada compartida a diferents indrets i descobrir nous entorns
- ha potenciat l'assistència de famílies i socis de totes les edats, infants, adults i grans.
- ha permès poder compartir, dins d'un bon ambient, l'esbarjo i d'interès per la muntanya i la natura.

Els socis han pogut, amb això, fer vacances, gaudir d'una molt bona companyonia, fer activitats que han permès fruit conjuntament de la muntanya, fer visites culturals, i compartir el temps de lleure.

**Us animem a participar a la nova Junta; és una bona tasca.**

**Xavier Misas**

# EL LLENGUATGE DELS SIGNES DE JOAN AMADES



Adherit a:

Federació d'Entitats Excursionistes de Catalunya  
Associació d'entitats Excursionistes del Barcelonès  
Grup Alta Muntanya Espanyol

Membre Fundador de la Federació Internacional de Càmping i Caravàning  
Representant a Catalunya del Càmping Club de França

**EDITOR:** Club Excursionista de Gràcia

**DIRECTOR:** Guillem Martín i Brasó

**CORRECCIÓ a càrrec de:**



UNIÓ DE FEDERACIONS  
ESPORTIVES DE CATALUNYA

**IMPRESSIÓ:** Litografia Ochoa, S.L.

Federació Catalana d'Espeleologia  
Federació Catalana d'Entitats Corals

a/e:cegracia@cegracia.cat  
web: <http://www.cegracia.cat>

**Dip. legal:** B.9720-1961

Imprès en paper ecològic