



Club Excursionista de Gràcia

J U L I O L
S E T E M B R E
2 0 0 8



PASSATGE MULET, 4

08006 BARCELONA

TEL: 93 237 86 59

FAX: 93 237 31 48

"MAI ENRERA"

Publicació degana de la premsa de Gràcia

Creu de Sant Jordi 1992 - Medalla d'Honor de Barcelona 2004

Butlletí social

XXVI Any - 2a. Època, núm. 103

Fundat l'any 1922



Els "Xavis" al sostre del món

ELS "XAVIS" AL SOSTRE DEL MÓN



ASSEMBLEA GENERAL



EDITORIAL



Han passat quatre anys més i segurament més de pressa del que tots voldríem, però el que sí és ben cert és que l'evolució de la nostra entitat ha estat positiva en la majoria de seccions i comissions. No crec, per tant, que sigui el moment de parlar del que hem fet, i crec que el que hem de fer és parlar del que farem els propers anys. Els clubs excursionistes, com ja he comentat en alguna altra ocasió, han de fer un important canvi envers els nous reptes de futur. I sí, és fàcil dir-ho, però no ho és tant fer-ho. Cada dia la competència en l'àmbit de l'esport es farà més forta i complexa, l'oferta de les empreses dedicades als temes lúdics serà major en quantitat i qualitat i les possibilitats de les entitats excursionistes organitzades a través de l'aportació amateur cada dia seran menors per fer una oferta de serveis que sigui atractiva a tot el col·lectiu social que vol gaudir de la natura. És possible que les competicions en l'àmbit de la muntanya com l'escalada esportiva, les curses de resistència i les curses d'esquí de muntanya guanyin terreny a costa del patrocini d'empreses fabricants de materials per a difondre els seus productes i, aleshores, els clubs de muntanya siguin capaços d'estar al mateix nivell?

Si tenim present que el gran diferencial de les entitats excursionistes ha estat que els socis i sòcies gaudeixen de la capacitat de decidir sobre els òrgans de decisió i també tenen una gran capacitat de decisió en l'àmbit de les seccions, a partit d'aquesta capacitat els clubs també han estat tota la vida en entitats de formació de dirigents i això és l'altre aspecte important a tenir present i a potenciar.

El coneixement de les possibles persones practicants dels esports de natura, els seus perfils, àmbits de treball i de pràctica és cabdal per a fer arribar les nostres propostes i que puguin accedir a les nostres ofertes d'ensenyament i pràctica esportiva. Les ofertes de formació també són un fet

diferencial a potenciar per part de les entitats ja que per gaudir del nostre esport és important el fet de conèixer no només les diferents tècniques sinó també el fet de desenvolupar la pràctica de manera adient i amb monitors experts en cadascuna de les matèries.

La utilització de les noves tecnologies ofereix la finestra per excel·lència en l'actualitat que és el web de l'entitat, que ens ha de permetre posar a l'abast de tothom els nostres patrimonis, tant culturals com esportius. El que oferim, com ho oferim, quins avantatges aportem, com associar-s'hi, com inscriure's en cursos i travesses, etc. Les noves tecnologies faciliten l'accés des del propi domicili per fer-ho a través del web, que ens ajudarà a arribar a més indrets i a més persones que tenen interès en el nostre àmbit de treball.

Un altre aspecte vital és la gestió econòmica que, tal com actualment es planteja qualsevol activitat, és important donar prou rotació tant a la capacitat d'ingressos com a la de generar activitat que capti l'atenció de la nostra societat i, un cop captada, fidelitzar-la en el nostre esport. Els cursets, les sortides, les competicions, etc. s'han de fer amb prou atractiu perquè els patrocinadors s'interessin per la nostra capacitat, tant creativa com de difusió. Activitats com les Jornades de Prevenció en l'Àmbit de l'Esport, els Cursos de Medicina i Socors de Muntanya, les travesses com la Matagalls-Montserrat, etc., a part de ser un atractiu social, han de ser un referent en el respecte per al medi per tal que el jovent faci seva la inquietud per un millor futur de la muntanya sense barreres per a la pràctica esportiva per part dels nostres col·lectius.

Com deia abans, la Matagalls s'ha convertit en un referent del món excursionista perquè ha estat capaç d'adaptar-se tant en la difusió de la seva activitat com en la defensa de la natura, fent que el propi participant es converteixi alhora en el protector de l'espai on desenvolupa la seva pràctica. Aquest fet permet que aquesta travessa històrica del Club Excursionista de Gràcia es potenciï com a activitat en pro de la natura i que els seus participants siguin alhora els guardians de l'entorn.

Amb tot el que s'ha exposat, el que vull destacar és que aquesta fita de futur no s'assolirà si no és amb el suport i la col·laboració del teixit associatiu de la nostra entitat. Cada dia l'esforç serà més important, els recursos més minsos i, per tant, encara es farà més palesa la importància de les persones. Així doncs, vull demanar que entre tots fem una reflexió de quin club volem i del que som capaços d'aportar, de manera que el treball realitzat durant tot un seguit de generacions des de 1922 quedi reforçat envers el futur.

Us hi esperem.

Francesc Sanahuja i Toledano

(Fotografies a les contraportades)



AGENDA

JULIOL

5 i 6, dissabte i diumenge

Secció de Muntanya. Cicle de BTT
Ripollès Garrotxa, 85 km, desn, 1400m. Alt

10, dijous

Secció de Muntanya. Audiovisuals Buch i Parera
Consulteu pàgina web

12 i 13, dissabte i diumenge

Secció de Muntanya. Cicle d'Alta Muntanya
Pic de Montardo d'Aran (2830 m)
Coordinació Xavi Garcia

19 i 20, dissabte i diumenge

Secció de Muntanya. Cicle de Mitja Muntanya
Vall de Madriu (Andorra)
Coordinació Núria Colomar

AGOST

VACANCES

SETEMBRE

20 i 21, dissabte i diumenge

Comisió MM
Matagalls-Montserrat
Marxa de resistència en muntanya

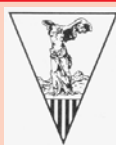
INFORMACIÓ ACTUALITZADA DE LES ACTIVITATAS
DEL CLUB PODEU VEU-RE-LA A www.cegracia.cat

ALTES DE SOCIS

8215	MIREIA MIRANDA AGUILERA
8216	OCTAVI ROIG COMAS
8217	FERNANDO SANCHEZ ALBA
8218	TOMASZ SIKORA
8219	MARIA TERESA SOLANS DOMENECH
8220	ARACELI MORALES LUNA
8221	JORDI HERNANDEZ GONZALEZ
8222	SARA HERNANDEZ ROCA
8223	ALAN NICOL
8224	LAIA BALLESTER TORRENTS

BAIXES DE SOCIS

7996	POL HEREDIA REIXACHS
7050	ORIOI VILARDELL GRANOLLERS
7959	ANNA ALBA CASALS
7870	LUIS JAVIER GOMEZ GARCIA
8005	HUMILDAD ESCORIHUELA BIELSA
7978	JORDI LOPEZ VELASCO
7887	TONI LANAU GALLEGU
7823	MARTA FONOLL POSTULAS
8017	JORDI GUSI PUIG



JUNTA DIRECTIVA



NOU VEGUER

El 20 de juny de 2007, ara farà un any, va ser nomenat sotsveguer de la Divisió Territorial de la Comarca del Barcelonès el nostre consoci Miquel Fernández i Azconegui. El passat 14 de maig, per decisió pròpia i després de molts anys al front de la Vegueria, l'Enric Francès va deixar el càrrec i va passar el testimoni al Miquel, que va ser nomenat nou veguer.

És una tasca amb molta responsabilitat dintre de l'àmbit excursionista, ja que una de les seves funcions importants és fer de pont entre la FEEC i les entitats representades. És una feina a la qual s'han de dedicar moltes hores i tenir molta cura i mà esquerra amb tothom (i en Miquel en té molta) perquè les entitats se sentin en igualtat i representades en altres estaments per la Vegueria.



La nominació és un compromís important per a en Miquel, però de totes maneres els que el coneixem sabem que té



la suficient capacitat per desenvolupar el càrrec de Veguer. Estem convençuts que aportarà noves idees al seu funcionament i que aquesta tasca la durà com ha dut totes les que ha exercit al llarg dels seus trenta-cinc anys com a soci de l'entitat.

Aquest nomenament és un reconeixement a la seva persona i a l'entitat que representa i una satisfacció per a tots els que formen part del Club.

Enhorabona i molta sort.

Josep Portell

Butl
esports de muntanya

Plaça del Diamant 9 • 08012 Barcelona
Telèfon i Fax 93 218 41 17
<http://personal2.iddeo.es/nus>
e-mail: espeleonus@eresmas.net



CANTAIRES MUNTANYENCS



44ena FESTA DE LA CANÇÓ DE MUNTANYA

En un dia plujós, com ben poques vegades, fins ara, havia fet acte de presència en la Festa de la Cançó de Muntanya, aquesta va arribar enguany (el diumenge 1er de juny de 2008) a la seva 44ena edició, i va ser organitzada per la Coral de la Unió Excursionista de Sabadell amb motiu dels 100 anys de l'excursionisme sabadellenc.

La pluja no va enterbolir, però, la celebració. I al matí, en arribar els cantaires, vàrem ser rebuts a la seu social de la UES, on ens lliuraren les ensenyes de la Festa, segons és tradició, alhora que érem obsequiats amb coca i xocolata per a iniciar la jornada.

Les Corals participants foren les següents: Coral Núria, de la UEC/Gràcia (Barcelona); Coral Puigmal, del Club d'Esquí Puigmal (Barcelona); Cantaires Muntanyencs, del Club Excursionista de Gràcia (Barcelona); Coral del Centre Excursionista del Penedès (Vilafranca del Penedès) i, l'amfitriona, Coral de la Unió Excursionista de Sabadell.

Més tard ens rebé l'alcalde, Manuel Bastos, al Saló de Plens de l'Ajuntament, qui posà de manifest la satisfacció de la ciutat i del consistori per compartir amb les corals aquesta Festa, en especial pel fet



d'acomplir-se el centenari de l'excursionisme a Sabadell, per la qual cosa reiterà la felicitació més efusiva a la presidència de la UES i més concretament al director de la Coral, l'amic Joan Auladell, fent-li lliurament, tot seguit, de la reproducció d'una aixeta del segle XV, petita obra d'art descoberta en unes recents excavacions a la ciutat.

També els directors de les restants Corals reberen uns plats decoratius que havien pintat els alumnes de l'Escola de Disminuïts de Sabadell, circumstància que l'alcalde posà en relleu, atribuint-li tot el mèrit que el fet té en si.

Després d'unes paraules del president de la UES i del director de la seva Coral, i ja que no era aconsellable de sortir al defora a cantar, allà mateix s'interpretaren les dues cançons que com és de costum obren la presentació pública de la Festa:

La muntanya venerada, d'Alexandre Marraco i harmonització de Pere Jordà, i

El Concert, cànon de W. Geissler, dirigit per Víctor Barbé i Joan Auladell, respectivament.



A les 12 hores i a l'església parroquial de Sant Fèlix se celebrà una Missa cantada amb la intervenció de totes les corals, que interpretaren:

Vine Déu creador, J. S. Bach;

Missa dels Excursionistes, Elisard Sala;

Al·leluia, gregoriana popular;

Ave Maria, T. Ll. Victoria;

Dona nobis pacem, cànon W.A. Mozart;

Cançó de la rosa, A. Nicolau;

Ab homine iniquo, Orlando di Lassus i

Salve Maria, Lluís Millet.

L'acompanyament a l'orgue fou a càrrec de Víctor Barbé.

Un cop transcorregut el dinar de germanor, tingué lloc el Concert de la tarda a la mateixa església de Sant Fèlix, en què cada Coral interpretà dues cançons. Les del nostre grup foren:

Joan del Riu, versió coral de Manuel Oltra, i

Les aromes del Queralt, de N. Pérez.

El cant comú constà de:

El rossinyol, harm. A. Pérez Moya;

La muntanya venerada, Alexandre Marraco;

Muntanyes de Canigó, harm. Nadal Puig;

Cançó de Ruta, Adolf Cabané, i

Déu lloat per la natura, L.V. Beethoven.

En acabat, el president de la UES, Àngel Artigues, agrai l'assistència a l'acte i avançà que de la propera edició de la Festa de Cançó de Muntanya se n'encarregaria la Unió Excursionista de Catalunya/Gràcia. Clogué la trobada el *Cant dels Adéus*, que entonaren els cantaires i al qual s'afegí el públic assistent.

Aurora Vila i Guàrdia.

Fotografies de Enric Guillerà





IXÈ CONCERT DE PRIMAVERA

A un pas d'assolir la dècada dels nostres Concerts de Primavera, el IXè -que s'ha celebrat el 14 de juny darrer- ha estat per recordar la persona que durant una colla

d'anys ens ha acompanyat en múltiples actuacions de la nostra Coral. Ens referim, naturalment, a l'Albert Musons i Agell.

És, doncs, amb aquest esperit que en Joan Cervera inicia l'acte d'avui per dir-nos, precisament, allò que representa aquest dia per al Club Excursionista de Gràcia i, en especial, per als Cantaires Muntanyencs. Un dia emotiu, diu, ple de simbolisme, en què sentim una gran nostàlgia, però a la vegada una íntima alegria. Aquest contrasentit, afegeix, entre l'agror i la dolçor, fa potser que la nostra trobada tingui un caire molt particular. I aquí saluda la família de l'Albert Musons, present a la sala, i molt especialment la seva mare.



Recorda que en l'anterior Concert de Primavera –l'últim que va presidir l'Albert- vam fer públic el nostre reconeixement cap a ell per l'ajut i la col·laboració que en vàrem rebre a favor de la nostra entitat; i això perquè, a partir d'aquella data, quedava desvinculat de les tasques de Conseller Municipal de Cultura de la nostra vila.

L'acte d'avui, doncs, té aquests dos aspectes emotius: un, que ja no comptem amb la seva companyia; l'altre que, quan encara en gaudíem, li vam expressar el nostre reconeixement de viva veu i públicament.

L'Albert agrai aquella distinció, alhora que subratllava la tasca del nostre Club pel que fa a reconèixer la vàlua de les personalitats vinculades a la vila i que han portat, d'alguna manera, el nom de Catalunya arreu del món. Aquest era el sentit pregon d'en Musons, el seu arrelament a Gràcia traslladat cap a un sentit universal.

El text de la placa que li lliurarem deia: *"Al bon amic, Albert Musons i Agell, que en tot moment ha fet costat als Cantaires Muntanyencs, del Club Excursionista de Gràcia, més enllà del pur deure institucional que el càrrec li exigia. - Gràcia, 9 de juny de 2007"*.

A continuació, el president del CEG, Francesc Sanahuja, començà agraint a l'Ajuntament de la Vila, en la persona del seu Regidor, Guillem Espriu, que ens cedeixi la seva seu per a aquest acte. Fa esment de com, a l'inici de la seva presidència del Club, va fer la coneixença d'Albert Musons, que ostentava la representació institucional. L'Albert em va demostrar, segueix dient, que era una persona polièdrica, un home que comptava en tots els àmbits de la nostra societat i que impulsava, des de les institucions, la vida associativa de Gràcia. Ell s'implicava en molts projectes, i sense cap interès de protagonisme, al contrari, el protagonista era Gràcia, la seva història, la seva gent...

I avui, des d'aquí, volem dir a la família de l'Albert: Gràcies per haver-nos-el donat; per haver permès tenir-lo al costat nostre. Segur que ha dedicat més temps a la societat que a vosaltres. Per això hem de reconèixer, una vegada més, l'esforç de la seva aportació, que ha estat molt enriquidora, fins al punt que el vam nomenar Soci d'Honor de la nostra Entitat.

Aquest agraïment és el que us volem transmetre. Gràcies a tots vosaltres. Gràcies, Albert!

Ara en Joan Cervera assenyala i posa en relleu la magnífica fotografia d'Albert Musons que presideix l'estrada amb un text que glossa la seva personalitat, obra del Taller d'Història de Gràcia amb qui col·laborem estretament aquests darrers anys.

Seguidament, presenta l'Albert Balanzà, que qualifica d'home amable i somrient; periodista, cap de la redacció de Política del diari Avui, membre del Grup de Periodistes "Ramon Barnils", director del setmanari gracienc "l'Independent", i, a més a més, gran amic personal d'Albert Musons. És ell qui en farà la glossa.

Albert Balanzà comença donant les gràcies per haver-lo convidat en aquest acte. I diu que la millor característica del recordat Musons és que costa de trobar-li una foto on no estigui amb la boca oberta, perquè sempre estava actiu, parlant, discutint. I és que no creu haver conegut mai cap altra persona amb una agenda tan infernalment plena com la d'ell i havent de tocar tantes tecles... i tocar-les totes amb un excel·lent resultat.

Enfila aquesta glossa, que confessa fer-se-li difícil, i que ha titulat **"l'Albert polièdric"** (en això coincideix amb el nostre president) perquè cal ser conscient que estem parlant del que, des del periodisme local, s'ha batejat com a *"líder de l'independentisme gracienc"*. Aquesta gran responsabilitat l'assumia l'Albert i l'aplicava dia a dia,



responsabilitat que en Balanzà subdivideix en quatre cares (àmbits) principals d'aquest políedre. I aquí ens parla de la nit més trista de la història de Gràcia, quan va morir l'Albert. De com se'l troba a faltar en tots aquells temes que ell tocava.

Ni la família es fa una idea de tota aquesta complexitat, de tota l'estima que tanta gent sentia per l'Albert. Que, cada dia que passa, els seus companys tenim més raons per trobar-lo a faltar, però també –afegeix- tenim més raons per tirar endavant, perquè "uns quants" haurem de fer la feina que ell feia tot sol. No únicament com a periodista, sinó com a mestre de joves periodistes, de qui valoràvem, quan el coneixíem, el tracte professional. Perquè el periodisme



local corre el perill de caure en l'amateurisme, quan el que ha de fer és plantar cara, sense complexos, als mitjans generals.

I aquí s'esplaija sobre el tracte professional que dispensava als més joves. De totes les iniciatives que l'Albert havia impulsat en els Agrupaments Escoltes, etc. També del seu pas pel Col·legi Oficial de Periodistes; dinou anys de Secretari Tècnic, càrrec en el qual encara no ha estat substituït, perquè el seu perfil en aquesta tasca és insubstituïble.

L'Albert Mussons tenia, com és ben sabut, el vessant polític. No cal dir-ho. Conseller Municipal de Cultura, amb aquella agenda infernal per a arribar a assistir a tot arreu. Objecte d'una certa enveja per part de segons qui. Ell no va ser mai Regidor del Districte, una de les seves més cares aspiracions. Recordo que el que el feia envermellar més era quan li dèiem que ell era l'alcalde "in pectore" de Gràcia, perquè realment ho era. Encara hi ha molta gent que se'n fa creus. No se'l va recompensar, com es mereixia. Els partits tenen l'obligació de triar els seus millors representants, aquells que més vots puguin aportar. I és de justícia dir que l'Albert hauria "robat" vots a tots els partits, que hauria estat un magnífic Regidor de Gràcia, atès que era un exemple d'antiseptarisme. Hauria representat totes les sensibilitats. L'Albert Mussons parlava amb tots els partits polítics, s'entenia amb gent de qualsevol religió, de qualsevol condició social. Amb gent de qualsevol diari, revista, etc.; cosa que, en els temps que corren, és força difícil de trobar, perquè tant en el món del periodisme com en el de la política, amb què ens trobem és davant de la pregunta: *I aquell, de quin peu calça? I aquest, qui el paga?* Doncs, curiosament, això, amb l'Albert, no passava; la professionalitat per davant de tot!

Una de les seves frases que més m'agradava era: *Per molt crítica que sigui la publicació amb qualsevol Institució, aquesta hauria d'ajudar al màxim aquella publicació per moltes crítiques que rebí, perquè això és en benefici de la*

pluralitat i de la llibertat, en definitiva. És la frase –repeteix– que més m'agradava i que avui volia recordar.

Continua afirmant, el director de l'Independent, com li satisfeia recordar la tercera cara d'aquest políedre. (Les altres dues cares deuen quedar englobades en tot el que s'acaba de dir, i que la redactora d'aquesta transcripció no ha estat capaç de destriar, potser per la vehemència amb què s'expressava el glossador). Aquesta tercera cara és, doncs, la d'historiador, cronista,

documentalista... Tota dada de Gràcia que hom cercava, l'Albert la tenia, perquè ell comptava amb quelcom tan descomunal com una cronologia de Gràcia des del 1850 fins al 2007. Era un recopilador incansable. Qualsevol paper, document o revista sobre la nostra vila ell ho tenia. I aquesta feina l'acomplia amb la idea de transmissió.

Posa un exemple de com se'l troba a faltar... I explica: l'altre dia es va discutir en una junta de portaveus sobre com s'havia de batejar un nou vial de la zona de Vallcarca, prop del carrer Salvador Alarma. Doncs bé, els polítics van haver de recórrer a "Gent de Gràcia" (els dos volums que va publicar l'Albert Mussons) per trobar un nom adient a aquest vial. És a dir, mesos després de la seva mort es fa necessari com mai recórrer a l'obra, al pensament, a la font d'informació d'Albert Mussons. Finalment, es va triar el nom de Laura Albéniz, filla d'un alcalde gracienc.

El que Balanzà vol remarcar en aquesta tercera cara del políedre és això, la recopilació incansable dels documents que són el pregoner d'una vila lliure. És a dir, que també es pot construir una història del periodisme gracienc a través d'un altre llibre que ens va deixar l'Albert. Però, sobretot, d'aquells poemes que ens enviava per Nadal. L'Albert era l'artista total, tocava tots els temes possibles, és allò de la curiositat universal que s'ensenya a la Facultat de Periodisme. S'interessava per tot el que es referia a Gràcia, almenys pel que fa als darrers 168 anys, que no està gens malament.

Per últim, sense la persona no es construeixen quatre cares del políedre. Assenyala Balanzà que s'ha apuntat tres detalls personals per acabar la seva glossa. L'un ja l'ha dit al principi. L'Albert era, sense cap dubte, la persona més estimada per més gent de tota condició i religió, en aquesta època d'enveges, d'una certa desconfiança, d'un cert passotisme, de poca mobilització social per a reivindicar drets col·lectius; una època molt concentrada en els drets individuals. L'Albert era defensor a ultrança dels drets col·lectius, de Gràcia, naturalment.



Obra Social "la Caixa"



Un segon detall és de quan va complir 50 anys, que li vam fer una festa super emotiva, però també super alegre. Hi hagué una cançó –que no se sap qui la va triar- d'un poema d'Antonio Machado, que diu: “... *nunca perseguí la gloria...*” Així era l'Albert. Ell mai no va perseguir la glòria, i la va aconseguir tota amb aquest títol de “*líder de l'independentisme gracienc*”.

I el tercer és que ara no hi és... I el més dur és veure fotos on hauria de ser-hi; i se'l troba a faltar. I no pots aixecar el telèfon per... Aquesta és la més gran mala passada. Però hi ha gent jove que necessita un Albert Musons “2.0”. Això no ho serà una sola persona, ho serem molts (tots!) dels que estem aquí; ho serà molta gent que no viu a Gràcia des del pinyol. Però necessitem una versió “2.0”, i ens cal presumir de Gràcia com ho feia l'Albert. Ens cal donar-li una pàtina de modernitat, eixugar-nos les llàgrimes, treure'ns la son de les orelles, i reivindicar que el líder de l'independentisme gracienc continua viu entre nosaltres. I que tenim molta feina a fer. Gràcies!

Va seguir en la paraula Jordi Musons, molt emocionat, que va agrair al Club Excursionista de Gràcia i a la seva Coral, Cantaires Muntanyencs, aquest homenatge al seu germà. Alhora va fer extensiu el seu agraïment a totes les entitats de Gràcia, atès que la família està rebent mostres de simpatia a través de diversos actes, com el d'avui, d'entitats i persones que havien mantingut relació amb l'Albert. La mateixa emoció l'impedeix seguir parlant. I dona les gràcies de tot cor als presents.

Ara és l'actual Regidor de Gràcia, Guillem Espriu, que s'acosta al micròfon per manifestar que ja havia vingut a d'altres Concerts de Primavera, ben bé a cinc o més, pràcticament tots de la mà d'Albert Musons, perquè fou ell qui el va introduir, al llarg dels darrers anys, en la trajectòria de moltes de les Entitats graciencques amb les quals comparteixo –diu- bona part del meu temps i de la meua vida. Dit això voldria, ja no introduir –perquè ho ha fet l'Albert Balanzà en la seva glossa- sinó destacar quelcom que és força curiós i que m'agradaria compartir amb tots vosaltres. L'altre dia vàrem anar a dinar amb en Lluís Permanyer, cronista oficial de la ciutat de Barcelona, per explicar-li uns temes que estem desenvolupant, relacionats amb la Memòria Històrica, molts d'ells projectats amb en Musons, dels quals parlàvem a vegades fins a les dues de la matinada. I ahir a la nit em vaig trobar amb el Conseller de Cultura de la Generalitat, J. M. Tresserras, i també vàrem acabar parlant d'ell. Em passa molt sovint que, en un àmbit o en un altre, acabem parlant d'Albert Musons, per la referència que hi ha de moltes coses que havíem portat conjuntament amb projectes que estem construint ara. I

entenc que a algú se li faci difícil parlar-ne... Jo gosaria dir que probablement és la primera vegada que puc fer-ho d'una manera més o menys sencera, perquè molts cops sóc incapaç de fer un discurs prou elaborat quan es tracta d'esmentar l'Albert.

Però crec que el major reconeixement que pot rebre una persona és que es doni continuïtat a la seva obra. I un dels valors que m'agradava d'ell, i n'hi ha molts (l'Albert Balanzà ja n'ha esmentat uns quants), el que m'atreia més, doncs, era el seu mestratge. La capacitat d'introduir persones a la seva vida i ajudar-les a *explosionar*, a créixer, a treure el millor d'elles mateixes per donar-ho als altres. I l'Albert això ho tenia. Gràcies a ell molta gent que es va incorporar a diversos àmbits de treball va descobrir facetes pròpies que probablement desconeixia.

Tant és així que aquest afany d'incorporar persones, aquest afany de fer xarxa social, de construir societat, per a mi -i amb tota l'estima, perquè hi havia coses que compartíem, però d'altres sobre les quals ens discutíem, i ens discutíem moltíssim- aquest afany seu, repeteixo, era una de les més grans riqueses que posseïa l'Albert. I és el més gran record que tinc d'ell i que vull compartir amb vosaltres.

I vull, també, agrair als Cantaires Muntanyencs aquest homenatge d'avui. Espero que mantinguem sempre el record d'una persona que per a molts de nosaltres va significar tant.

A continuació són reclamats a l'estrada els directors de les dues Corals, Josep Falcó i Víctor Barbé, i el glossador, Albert Balanzà, als quals el Regidor fa lliurament d'una artística ceràmica, com a record de l'acte.

I arribem al final dels parlaments amb la intervenció del president dels Cantaires Muntanyencs, Miquel Fernández, que agraeix l'assistència al IXè Concert de Primavera, el qual es pot portar a terme un any darrere l'altre –ens diu- gràcies a l'empenta de l'amic Joan Cervera i a la sofrida tasca de tot un any del director, Víctor Barbé, i de tots els cantaires. Menciona, aleshores, que s'ha rebut una lletra d'adhesió a l'acte, per part de la presidència de la UEC/ Gràcia, a qui no ha estat possible d'assistir-hi.

Fa esment de la Coral del Centre Excursionista del Penedès, de Vilafranca del Penedès, dirigida per Pep Falcó, que coneixem de fa molts anys perquè coincidim a la Festa de la Cançó de Muntanya, que és una de les actuacions que es fa amb entitats del món excursionista que compten amb una coral. I amb ells precisament estàvem, no fa gaires

dies, en la 44ena Festa celebrada a Sabadell i, sobretot, en la 38ena que la nostra entitat va organitzar a La Seu d'Urgell, i a on ens va acompanyar l'Albert Musons en tant que representant del Districte de Gràcia. Dintre d'aquesta agenda seva tan plena, que ens comentava l'Albert Balanzà, ens va dedicar una jornada, tot un dia sencer. I per això vàrem pensar que ells, que compartiren aquella Festa d'inoblidable record, eren la Coral més adient per estar avui aquí.

Així, doncs, sota la direcció de Josep Falcó, ens ofereixen: *El vent (popular polonesa)*, G. Geoffray; *Una matinada fresca (tradic. del Vallès)*, harm. Josep Ll. Guzman; *La Raimundeta (tradic. d'Artesa de Segre)*, harm Pau Castanyer; *O voso galo (popular gallega)*, harm. M. Groba i *La marxa del pollosos (Zottelmarsh)*, Anònima.

Els Cantaires Muntanyencs s'inicien amb la cançó *Jo els he vist*, cançó que ja havíem interpretat en alguna altra ocasió, fins i tot ho férem en el XLè Concert de Nadal de l'any passat. Lligant el que s'ha dit aquí de les moltes facetes que caracteritzaven l'Albert Musons, hi ha entre elles la del poeta i la del món dels escoltes, al qual va pertànyer. Víctor Barbé va musicar un emotiu poema de l'Albert al·ludint precisament als escoltes. Aquest fou, per tant, el nostre homenatge musical a l'amic. A continuació interpreten: *T'he mirat*, de Francesc Vila; *Aquestes muntanyes (tradic. catalana)*, harm. Rafael Ferrer; *El bon caçador (tradic. catalana)*, harm P. Puig Adam; *Joan del Riu (tradic. catalana)*, harm. Manuel Oltra; *Les aromes del Queralt (sardana)*, N. Pérez/Ll. Sánchez.



I, per acabar, ambdues Corals entonen plegades: *El rossinyol (tradic. catalana)*, harm. A. Pérez Moya, i *Muntanyes de Canigó (tradic. catalana)*, harm. Nadal Puig, dirigides respectivament per Josep Falcó i Víctor Barbé

A la cloenda del IXè Concert de Primavera foren ofertes unes flors a la mare i familiars d'Albert Musons. I es lliuraren uns records al glossador, Albert Balanzà, a la Coral del Centre Excursionista Penedès, als Cantaires Muntanyencs i a la Regidoria de Gràcia, en la persona del Conseller Municipal d'Esports, Josep Anton Vinyals.

Aurora Vila i Guàrdia.

Fotografies de Josep Maria Contel

juliol-setembre 2008



A LA PILAR TURMO

Gairebé sonant encara els últims acords del IXè Concert de Primavera d'enguany, com si fos ella qui clogués l'únic concert al qual no li va ser possible de participar, la Pilar Turmo s'ha allunyat de nosaltres, quietament, després de suportar una greu malaltia.

Precisament ella fou una de les fundadores de la nostra Coral, al costat del seu marit, Antoni González, tan apreciat per tots, a qui acompanyem en el seu dolor.

Pilar Turmo, la Pili, com l'anomenàvem afectuosament, fou una dona polifacètica, mestra en infinitat de camps i bona complidora en totes aquelles tasques que la Junta del Club li confiava. A més de ser la comptadora de la nostra Secció, era una pintora extraordinària que dibuixava uns deliciosos infants en les innombrables portades dels programes de la Coral i en d'altres d'activitats diverses del Club.



Hem perdut, doncs, una eficient col·laboradora, i és evident que deixa un gran buit. Però també ho és que guardarem d'ella un record inesborrable com a persona i per la bona tasca que ha desenvolupat en el Club Excursionista de Gràcia i també en la Coral.




Personalment i per haver cantat amb ella frec a frec durant molts anys, la Pili serà sempre al meu costat, com si no hagués marxat i encara em somrigués amb aquell seu gest tan característic, un xic trapella.

Descansi en pau!

Aurora Vila i Guàrdia.

Tothom t'estimava, Pili,
i tu els estimaves a tots

Recordeu-la



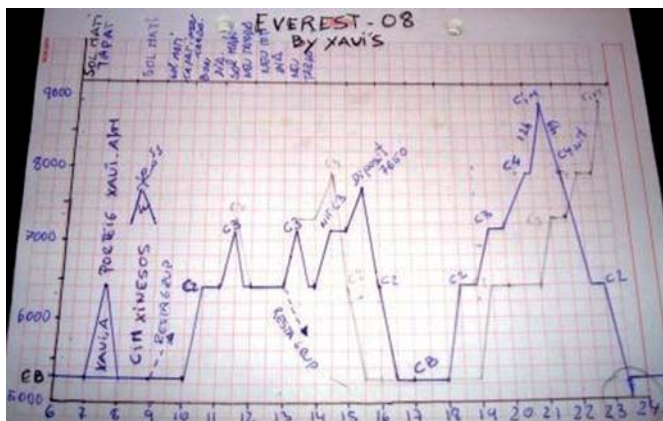
MUNTANYA

ELS "XAVIS" AL SOSTRE DEL MÓN

L'any 1922 en Josep Buch, en Jaume Martorell i n'Agustí Sobrevia van endegar un projecte que ha perdurat fins avui. Aquest vuitanta-sis anys d'història han aportat tota mena d'il·lusions i projectes a moltes persones que van dedicar una part de la seva vida perquè la resta de la societat pogués gaudir de tot el que implica la natura, el seu coneixement, les seves històries i la seva geografia. Molts d'ells són incompresos per una afecció que moltes vegades s'ha definit com inútil per aquells que desconeixen el que representa l'afany de superació davant de dificultats naturals de tota mena, no només les dificultats de l'accés a un indret desconegut sinó també les dificultats d'una climatologia desconeguda i rebel que quan vol supera amb escreix la capacitat de la comprensió humana.

Des de l'any 1922 i fins la guerra van ser uns anys que van permetre que molts graciencs es dediquessin a recollir de forma manual retalls d'informació, premsa, etc. perquè quedés palès com anava evolucionant la vila de Gràcia, la seva gent, quines dificultats tenia, etc. Per un altre costat, l'excursionisme anava deixant la seva empremta en la joventut d'una ciutat amb poc espai vital però amb una gent pletòrica de vitalitat. El club va endegar projectes generosos, com la fundació de la Federació d'Entitats Excursionistes de Catalunya, els cossos de rescats de muntanya, el cursos de Medicina i Socors de Muntanya, etc. I mentrestant molts dels nostres socis (GEDE, Muntanya, etc.) feien les seves primeres vies a les parets de Montserrat, l'escola d'escalada de Catalunya per naturalesa. Aquests socis van fer que molts dels nostres membres del GEDE agafessin el nivell adient per assolir grans fites internacionals, que desitgem que en la segona part de la història de GEDE quedi reflectida per a la posteritat. Tots ells són alpinistes de nivell, que ens havíem de plantejar d'honorar-los d'alguna manera, així que

els Xavis han tocat el cel!!!
Chomolungma 2008
 (també conegut com mt. everest 8.858 m.)



aprofitem els vuitanta-sis anys d'història de la nostra entitat per fer l'homenatge que es mereixien.

Així doncs, a mitjan 2006, conversant amb en Xavi Arias, vàrem començar a treballar en un projecte una mica complex, ja que els recursos que teníem per realitzar la idea eren difícils d'aconseguir sense que l'economia del club no quedés afectada. Així, després de diverses reunions amb els responsables de l'Ajuntament de Barcelona, es va acordar de fer una primera aposta per un cim més assequible com el Cho Oyu, amb l'al·licient que, a causa de la proximitat amb la travessa de muntanya per excel·lència com el Matagalls-Montserrat, es va acordar impregnar del mateix esperit aquest projecte per assolir el cim en menys de 24 hores i sense oxigen. Dit i fet: mentre es negociava la segona part del projecte amb més tranquil·litat, perquè la càrrega financera quedava més desfogada per part de l'Ajuntament de Barcelona, en Sergi Pujalte, en Pere Alcover i el mateix alcalde es van interessar en la iniciativa de posar el nom i la ciutat de Barcelona al cim més alt del món, l'Everest. Està clar que un cim que és el referent universal de l'alçada de la Terra vol ser conquerit per persones de totes les cultures i generacions, però el que és



prou evident és que a partir dels 7.000 metres la condensació dels gasos fa que la respiració sigui tot un repte i el perill d'edemes es fa prou palès.

És clar que l'esforç d'aquests vuitanta-sis anys, amb vint-i-sis presidents diferents, ha fet que el patrimoni de la nostra entitat (i no em refereixo a l'econòmic sinó al patrimoni social, cultural i esportiu) es mereixés aquesta conquesta i que la dedicació, les expedicions, les edicions de la Matagalls, els innumerables cursets d'iniciació i perfeccionament transmesos pels nostres esportistes i tècnics hagin servit de plataforma perquè el dia 20 de maig de 2008 el Club Excursionista de Gràcia, amb l'esforç dels nostres dos "Xavis" (Arias i Aymar) assoleixi el sostre del món.

Si es parla dels dos esportistes no es pot deixar de dir que els nostres dos socis s'han guanyat de forma indiscutible aquest cim. Per a Xavi Aymar era el seu tercer intent d'assolir el cim i, com es diu, "a la tercera va la vençuda"; i per a Xavi Arias era el seu segon intent i per consciència hem de fer memòria d'un company que ja no és amb nosaltres però que no oblidarem com era l'Agustí Torrent.



Aquesta fita la vull dedicar a tots els que han treballat per a la promoció d'aquest esport que tots estimem, i a aquells que per alguna raó ja no són amb nosaltres però que han deixat la seva empremta en la nostra entitat.

Enhorabona i felicitats a tots.

Francesc Sanahuja



Caminada de Gràcia Barnatresc 2008

El passat dia 20 d'abril la nostra entitat va tornar a organitzar un altre itinerari a peu pels volts i per dins de l'exvila de Gràcia. Aquests itineraris són matinals, amb uns recorreguts d'uns dotze km (la nostra va ser d'11 km i 200 m).

El fet de fer aquest tipus de caminades obertes a tota la ciutadania va ser una idea de ja fa 10 anys de l'Àrea d'Esports de l'Ajuntament de Barcelona perquè les organitzessin els clubs excursionistes amb la finalitat que es pogués conèixer millor la ciutat, els parcs, els jardins, els racons amb una gran vellesa o punts on hi ha hagut esdeveniments de relleu. I qui millor per poder-ho ensenyar a tothom que els mateixos habitants dels diferents barris, que ho tenen més apamat.

Amb aquesta edició la nostra entitat fa sis anys que mostra els racons, els carrers i les places que tenim a la nostra vila i, per descomptat, com que Gràcia no és tan gran, hem d'obrir-nos més agafant terreny a d'altres barris, com s'ha fet aquest any.

La sortida la va donar el Sr. Conseller d'Esports de l'Ajuntament de Gràcia, el Sr. Vinyals, a les nou del matí davant de l'Àrea Esportiva Municipal de la Vall d'Hebron. Llavors es va seguir pel passeig de la Vall d'Hebron, la ctra. de Sant Cugat, c. de Navata, c. de Vallpar, c. del Maduixer, c. de Manuel Ars, av. del Tibidabo, parc de la Font del Racó, av. del Tibidabo, av. Sant Gervasi, c. Craiwinckel, av. República Argentina, viaducte de Vallcarca, pg. Mare de Déu del Coll, c. Cardedeu, parc de la Creueta del Coll, c. de Santuari, ctra. del Carmel, c. Mühlberg, c. Francesc Alegre, av. Mare de Déu de Montserrat, parc de les Aigües, c. de Pi i Margall, i l'arribada, a la pl. Joanic.

Dins del parc de la Creueta del Coll hi va haver el control de pas, en què es marcaven els corredors en el seu full de ruta, o els que tenien carnet de Barnatresc es registraven amb els lectors de codis de barres. Allí mateix hi havia també l'avitallament, on es van repartir ensaimades amb xocolata i ampolletes d'aigua. Un cop a l'arribada es va tornar a repartir aigua per a tothom.

En aquesta edició (en el moment de redactar aquest escrit no ho sabem del cert) serà d'uns 1.500 corredors.

No volem acabar aquest escrit sense fer referència i donar les gràcies als companys que ens han ajudat en les tasques de marcatge d'itinerari, els que van ser en els controls de sortida i arribada i els que van ser a la Creueta del Coll i a totes les activitats. Sense l'ajut d'aquestes persones anònimes no es pot aconseguir cap mena d'èxit.

Per últim i per cloure aquest article sapigueu que els responsables de tot això han estat Elsa Castellà (text del llibret de la caminada), Guillem Martín (fotografies i composició del llibret) i Miquel Fernández, Josep Portell i Rafel Saperas (itinerari).

També podeu veure fotografies d'aquesta caminada a la contraportada de l'últim butlletí (maig - juny).

Rafel Saperas



Dent d'Orlú 2222m

Descens cara nord amb esquís, 19/04/2008

"Buscar el possible en l'impossible, la realitat és una visió..."

Reinhold Messner



fitxes i llibres sobre la taula per si en Xavi no hi volia anar... i sona el telèfon i li faig la proposta i ...bingo!

Ja de matinada arribem a l'**Ariège** deixant enrere els núvols. D'Ax-les-Thermes prenem la D25 en direcció a Ascou-Pailhères i al llogarret de la Forge girem per una pista en bon estat que en 5 km porta la Jasse de Cabana Longe. Una congesta ens barra el pas 1km abans d'arribar-hi, a 1400m, i és que ja era hora d'anar a dormir. Plantem la tenda sota una lluna quasi plena.

Desnivell: +/-850m

Dificultat: PD+, ***, S4 (pala sostinguda i exposada de 250m; 40° els primers viratges, després menys)

Durada: 3-4h pujada, 1 de baixada; Track a www.wikiloc.com

Participants: Xavier Martí i Jaume Jubert.

Sortida de somni! Ja li havia picat l'ullet des del Tarbésou o des del Pic de Balbonne i em preguntava si seria esquiable, si la neu estaria en condicions, si aquest any sí! i divendres buscava alternatives amb una estesa de mapes,

Aquest matí, esquís a l'esquena, hem remuntat el tros de pista i en arribar al final hem pogut veure la cara NO del nostre objectiu. Encara no veiem la pala (cara N) ni si tindrà prou neu, però el perfil que es retalla en el cel *enteranyinat* ens fa pensar que tindrem emocions fortes.

Cal creuar el prat, girar a l'esquerra i pujar al Serrat de la Llau per un bosc preciós. A 1650m calcem els esquís i a 1850m ja som dalt del serrat. El resseguim per un pendent molt suau de cara al nostre objectiu fins als 2000m (Coll de Braselh). D'aquí, grampons i amunt!



Els primers viratges són els més exposats i drets (potser 40°), després el pendent es modera i durant 200m hem gaudit de valent! La neu també era amb nosaltres: pols compactada a la pala i dura-primavera a la resta. Bones traces!



Jaume Jubert

INTER SPORT



BALMAT



PIC DEL TURBÓ (2.492 m)

27-04-08

Veient el Cotiella radiant pensem que el Turbó també ha d'estar bé de neu, i que pot ser una de les poques oportunitats que hi ha de fer-ho amb esquís. A això s'afegeix

la casualitat que en aquesta ocasió coincidim tres bones amigues: la Carme, la Marta i jo mateixa.



Via Castejón de Sos - coll de Fades - La Muria, deixem el cotxe a la cruïlla de pistes de El Llano (1.400 m). Caminem tres minuts per la pista, amunt, i en una marcada corba cap a l'esquerra deixem la pista i prenem un camí que surt a la dreta en lleugera baixada. Al cap d'uns minuts, en un punt on hi ha una fita a l'esquerra, prenem un corriol que cal seguir amb molta atenció per la vegetació. Més endavant es converteix en un camí empedrat per a cavalls, que ens porta al port de la Muria (1.615 m). Aquí cal arribar fins a un punt on hi ha una piona del MOPU per girar a l'esquerra i pujar



per l'ample llom del Tossal dels Llaners. A la cota 1.840 fem un flanqueig en descens per accedir a la coma de S. Adrián.

Al fons d'aquesta vall, que apareix davant nostre blanca i sorprenent, ens calcem els esquís. Ja només cal seguir el llit d'aquesta vall tranquil·la i recòndita. A la capçalera tenim a la dreta el cim del Turbó, al qual s'arriba amb els esquís als peus.

Fotos i riures dalt del cim. Estem contentes d'haver vingut a un lloc diferent i no ens sap greu la "patejada" amb els esquís a coll. Descens pel fons de la vall per aprofitar al màxim la neu.



Nivell de dificultat: *. Més informació en el llibre *Pirineos en esquís*, d'Enric Faura i Jordi Longás, editorial Desnivel.

Salut i bones traces i a aprofitar la temporada fins el final!

Rosa Salas Ricart



Capiro Hospital General de Catalunya

Esquí de muntanya, resum de la temporada 2007-2008 www.cegesqui.com



Aquest any sembla que la neu no vol marxar, i en ple més de juny encara hi ha condicions hivernals a cotes altes... sensacional! Sens dubte, és un bon final per a una bona temporada. És bona si la comparem amb l'anterior, tan escadussera de neu, però sobretot per a les destinacions de les sortides, les muntanyes pujades i el nivell d'algunes.

En la següent llista hi ha un recull de les sortides que han estat *piulades* al bloc obert i col·laboratiu www.cegesqui.com, i que han tingut participació de membres del Club Excursionista de Gràcia. A 'cegesqui' podeu trobar alguna sortida més, però sobretot *piulades* detallades, imatges, vídeos, enllaços a *tracks* i coordenades GPS, test de material, articles d'opinió, i més coses que us animo a descobrir si

no hi heu entrat mai. Hi falten sortides!!! Potser les vostres... Us animo a participar-hi, *piulant i/o* comentant. És un bloc, és fàcil!

Bones traces! I molta neu per al 2009!

Jaume Jubert

nº "Temporada 2007-2008" - Sortides que han estat piulades a www.cegesqui.com amb participació de socis del Club Excursionista de Gràcia

	Data	Dificultat	Ascens	Descens	
1	Lewis Pass Tops Point 1580 (New Zealand)	juliol 2007	F,*, S2	650	-650
2	Cardrona Range (1936m) (New Zealand)	juliol 2007	F,*, S2	1000	-1000
3	Double Cone 2324 (New Zealand)	juliol 2007	D-, ***, S3	800	-800
4	Pics a Remarkables (New Zealand)	juliol 2007	PD, **, S2-S3	700	-700
5	Treble Cone 2300m (New Zealand)	juliol 2007	PD, **, S2-S3	1000	-1000
6	Coll Aspiring Hut (New Zealand)	juliol 2007	F,*, S2	1400	-1400
7	Mt Sutton 2007m - Dunbell Lake (New Zealand)	juliol 2007	PD, **, S3	900	-900
8	Mt Sealy 2450m i Mueller Hut - Aoraki Region (New Zealand)	juliol 2007	PD+, ***, S3	1600	-1600
9	Punta 2480 del Mt Brewster i Pic Topheavy 2076m (New Zealand)	juliol 2007	D, ***, S3	2000	-2000
10	Intents a Mont Hutt (New Zealand)	juliol 2007	F, **, S2	600	-600
11	Intents a Porters Pass (New Zealand)	juliol 2007	PD, **, S2	500	-500
12	Mt McRae 1878m (Rainbow, Nelson Lakes - New Zealand)	juliol 2007	PD, **, S3-S4	900	-900
13	Volcán Chillán (Chillán Nuevo) 3186m (Chile)	20/08/2007	PD, **, S2	1500	-1500
14	Lonquimay 2965m (Chile)	31/08/2007	PD, **, S3	1250	-1250
15	Villarrica 2847m (Chile)	02/09/2007	PD, **, S2-S3	1550	-1550
16	Llaima 3120m (Chile)	11/09/2007	PD, ***, S3	1650	-1650
17	Sierra Nevada 2550m (Chile)	12/09/2007	PD, ***, S3	1600	-1600
18	Antuco 2985m (Chile)	15/09/2007	PD, ***, S3	1600	-1600
19	Vallon du Crachet (Alps Ubaye)	07/12/2007	F, **, S2-S3	600	-600
20	Vallon de Mary - Llac de Roure 2653m (Alps Ubaye)	08/12/2007	F, **, S2-S3	750	-750
21	Tarbésou 2364m (Arièja)	15/12/2007	F, **, S2	850	-850
22	Tuc de Parros 2727m (Val d'Aran)	16/12/2007	PD, **, S3	1100	-1100
23	Cap des Hittes i Montsegur 2354m (Luchonnais)	24/12/2007	PD, **, S2	1150	-1150
24	Gugel 1801m (Alps de Berchtesgaden)	30/12/2007	F, **, S2-S3	1150	-1150
25	Purtscherhaus 1692m (Alps de Berchtesgaden)	31/12/2007	F,*, S2	480	-480
26	Intent Pic d'Alba 3118m (Maladetes)	13/01/2008	PD, **, S3	950	-950
27	Tarbésou 2364m (Arièja)	15/01/2008	F, **, S2	850	-850
28	Pic de Balbonne 2305m (Arièja)	19/01/2008	PD+, **, S3	950	-950
29	Pic de la Coma del Forn 2683m (Pallars)	20/01/2008	PD, **, S2	983	-983
30	Tuca de Bargues 2640m (Val d'Aran)	26/01/2008	PD, **, S3	1200	-1200
31	Tesó de Son 2701m (Pallars)	03/02/2008	PD, **, S3	990	-990
32	Stallerberg 2581m (Alps Graubünden)	02/02/2008	F,*, S2	450	-450
33	Piz Piot 3037m (Alps Graubünden)	03/02/2008	PD+, **, S3	940	-940
34	Grand Pinier 3117m (Alps Écrins)	03/02/2008	PD, ***, S3	1800	-1800
35	La Croix de Belledone 2926 i variants (Alps Belledonne)	10/02/2008	PD, **, S2-S3	2450	-2450
36	Tuc del Port de Viella 2605m (Val d'Aran)	10/02/2008	PD, **, S2-S3	1200	-1200
37	Pic de la Portella de Joan Antoni 2777m (Andorra)	10/02/2008	PD, **, S2-S3	800	-800
38	Travessa Rochebrune - Col de Péas 2626m (Alps Queyras)	08/02/2008	F,*, S2	1000	-800
39	Travessa Rochebrune - Petit Rochebrune 3078m (Alps Queyras)	09/02/2008	PD, **, S2-S3	1000	-1000
40	Travessa Rochebrune - Col de Chaude Maison 2825m (Alps Queyras)	10/02/2008	PD, ***, S3	900	-1100
41	Travessa Rochebrune - Col des Portes 2926m (Alps Queyras)	11/02/2008	PD, ***, S3	1200	-1100
42	Montardo 2833m per Colomers (Val d'Aran)	10/02/2008	PD, **, S3	1550	-1550
43	Open Vall Fosca (Pallars)	15/02/2008	PS+, ***, S3	1830	-1830
44	Pic de la Tribuna 2499m (Capcir)	16/02/2008	PD, ***, S2-S3	1400	-1400
45	Tuc de Moró 2733m (Alta Ribagorça)	23/02/2008	F+, **, S2	1040	-1040
46	Pic Mir i Pic Sayó 3210m (Maladetes)	24/02/2008	D-, ***, S3	1610	-1610
47	Pic de la Cabaneta 2818m (Andorra)	24/02/2008	F+, **, S2-S3	1000	-1000
48	Tuc de Moró 2733m (Alta Ribagorça)	01/03/2008	F+, **, S2	1040	-1040
49	Pica Cervi 2750m (Alta Ribagorça)	02/03/2008	F+, **, S3	1000	-1000

50	Aneto 3404m (Maladetes)	02/03/2008	PD+, ***, S3	1750	-1750
51	Pic de Mortiers 2605m (Capcir)	08/03/2008	F, **, S3	1050	-1050
52	Tuc de Monges 2707m (Val d'Aran)	08/03/2008	PD, ***, S3	1300	-1300
53	Mt Royal 764f (Quebec, Canadà)	09/03/2008	F, *, S2	450	-450
54	Tuc de Sendrosa 2484m (Val d'Aran)	13/03/2008	PD, **, S2-S3	1150	-1150
55	Pic de Montmalús 2782m (Andorra)	17/03/2008	F, *, S2	700	-700
56	Puigmal 2913 (Cerdanya)	20/03/2008	F, **, S3	900	-900
57	Travessia de l'Otzal - Langtalereck Hutte 2438m (Alps Ötztal)	18/03/2008	F, *, S2	290	-142
58	Travessia de l'Otzal - Schalfkogel joch (Alps Ötztal)	19/03/2008	PD+, ***, S3	1345	-1282
59	Travessia de l'Otzal - Similaun (Alps Ötztal)	20/03/2008	PD, ***, S2-S3	1120	-602
60	Travessia de l'Otzal - Fineilspitze (Alps Ötztal)	21/03/2008	PD+, ***, S3	570	-747
61	Travessia de l'Otzal - Hochjoch Hospize (Alps Ötztal)	22/03/2008	PD, ***, S2	200	-800
62	Kehltein 1837m (Alps de Berchtesgaden)	21/03/2008	F, *, S2	940	-940
63	Kleine Reibn, Schneibstein 2275m (Alps de Berchtesgaden)	22/03/2008	PD, **, S2-S3	700	-700
64	Purtscherhaus 1692m (Alps de Berchtesgaden)	23/03/2008	F, *, S2	480	-480
65	Refugi Chocholowskies 1160m (Tatras, Polònia)	16/03/2008	F, *, S2	-	-
66	Grzes 1653m i Rakon 1879m (Tatras, Polònia)	17/03/2008	-	-	-
67	Siwa Przelecz 1812m (Tatras, Polònia)	18/03/2008	-	-	-
68	Ornak 1854m (Tatras, Polònia)	19/03/2008	-	-	-
69	Kasprowy Wierch 1987m i Beskid 2012m (Tatras, Polònia)	22/03/2008	-	-	-
70	Travessa Boldís Sobirà - Baborte (Pallars)	30/03/2008	PD, ***, S2-S3	1600	-1900
71	Masella (test Dynafit Gasherbrum II)	05/04/2008	F, *, S2-S4	800	-800
72	Coll de la Raconada (Arièja)	05/04/2008	F, **, S3	1250	-1250
73	Pic de Montmalús 2782m (Andorra)	06/04/2008	F, *, S2	700	-700
74	Pic Royo 3121m (Ribagorça)	12/04/2008	PD, **, S3	1521	-1521
75	Tuc del Rosari 2594m (Val d'Aran)	13/04/2008	F, **, S2-S3	800	-800
76	Pic de Montmalús 2782m (Andorra)	12/04/2008	F, *, S2	700	-700
77	Coll dels Isards (Andorra)	13/04/2008	F, *, S2	450	-450
78	Dent d'Orlú 2222m, descens cara N (Arièja)	19/04/2008	PD+, ***, S4	850	-850
79	Gran Tuc de Colomers 2935m (Val d'Aran)	24/04/2008	PD, **, S2-S3	1200	-1200
80	Intent al Mont Blanc 4808m (Alps Mont Blanc - Beaufortain)	26/04/2008	PD+, ***, S3-S4	2400	-2400
81	Pic de la Mina 2683m (Cerdanya)	27/04/2008	F, *, S2	700	-700
82	Turbon 2492m (Ribagorça)	27/04/2008	PD, **, S2	1100	-1100
83	Pic d'Alba 3118m (Maladetes)	03/05/2008	PD+, ***, S3	1400	-1400
84	Travessa Marcadau - Cim Oest de la Cardinquère 2509m (P.Occidental)	01/05/2008	PD, **, S3-S4	1050	-650
85	Travessa Marcadau - Cambalès i Grande Fache 3005m (P.Occidental)	02/05/2008	PD+, ***, S3-S4	1600	-1600
86	Travessa Marcadau - Colls d'Arratille 2528m i Oulettes 2606m (P.Occid.)	03/05/2008	PD, **, S2-S3	1000	-700
87	Travessa Marcadau - Gran Vignemale 3298m i Cerbillona 3247m (P.Occid.)	04/05/2008	PD+, ***, S3	1550	2250
88	Belle Belledonne - Refugi La Pra 2105m (Alps Belledonne)	01/05/2008	F, **	810	-90
89	Belle Belledonne - La Croix de Belledonne 2926m, La de Petit Domèn				
90	2399m i Grand Lance de Domène 2790m (Alps Belledonne)	02/05/2008	PD, ***, S2-S3	1230	-1230
91	Belle Belledonne - La Grand Lauzière 2741m (Alps Belledonne)	03/05/2008	D-, ***, S3-S4	950	-950
92	Belle Belledonne - Le Grand Colon 2384m (Alps Belledonne)	04/05/2008	F, **, S2	500	-1200
93	Travessia de La Bérarde - Les Rouies 3589m (Alps Écrins)	02/05/2008	PD+, ***, S3-S4	2504	-1669
94	Travessia de La Bérarde - Pointe de la Pilatte 3476m (Alps Écrins)	03/05/2008	PD+, ***, S3-S4	1076	-1913
95	Travessa Averole - La Pointe Marie 3313m (Alps Grées-Charbonnel)	03/05/2008	PD, **, S2-S3	1100	-1100
96	Travessa Averole - L'Albaron 3637m (Alps Grées-Charbonnel)	04/05/2008	PD, ***, S3	1450	-1450
97	Travessa Vanoise - Refugi de Fond des Fours 2537m (Alps Vanoise)	01/05/2008	F, **, S2	700	-50
98	Travessa Vanoise - Pointes de Bézin 3061m i 3026m i Pointe des Fours 3072m (Alps Vanoise)	02/05/2008	PD, ***, S3	900	-900
99	Travessa Vanoise - Pointe Méan Martin 3330m i Aiguille de Méan Martin 3278m (Alps Vanoise)	03/05/2008	PD+, ***, S3	1200	-1400
100	Travessa Vanoise - Pointe de la Sana 3436m (Alps Vanoise)	04/05/2008	PD, **, S3	1200	-1600
101	Refugi de la Panossière 2645m (Alps Valais)	10/05/2008	PD, **, S2	1200	-100
102	Grand Combin de Valsorey 4184m, de Grafeneire 4314m i de la Tsessette 4135m (Alps Valais)	11/05/2008	D-, ***, S3-S4	1800	-1800
103	Petit Combin 3663m i Combin de Corbassière 3715m (Alps Valais)	12/05/2008	PD, ***, S3-S4	1300	-2600
104	Pic d'Arcalís 2776m (Andorra)	12/05/2008	F, *, S2	840	-840
105	Aneto 3404m (Maladetes)	07/06/2008	PD+, ***, S3	1600	-1600
106	Volta a les Maladetes (Maladetes)	08/06/2008	PD+, ***, S3	-	-



PELS SENDERS D'IRATI

El destí de la Selva d'Irati era molt esperat entre els senderistes del nostre cicle. Les limitacions d'allotjament i, sobretot, de circulació d'autocars per aquelles contrades de Navarra, van fer limitar l'assistència a seixanta participants. Una vegada més vam tenir una llista d'espera que no es va poder satisfer.

El dissabte 31 de maig ens vam posar a la carretera a les sis del matí, disposats, com sempre, a gaudir d'un trajecte plàcid i amenitzat per les converses entrecruades i el bon humor. A les dues de la tarda estava previst arribar a l'antiga fàbrica d'armes d'Orbaitzeta, havent fet, no cal dir-ho, les aturades preceptives d'esmorzar i de descans del conductor. La incidència va sorgir quan una avaria d'autocar ens va fer aturar a Alfajarin on, amb un diagnòstic mecànic en què hi vam participar una bona colla de nosaltres (sort que el conductor no ens va permetre també fer la reparació!), l'empresa de l'autocar ens en va fer arribar un altre des de Saragossa, mentre venia un servei tècnic per reparar l'avaria.



Amb dues hores de retard arribàvem a Orbaitzeta i, havent dinat, vam enfilem el sender SL-N58B vers el refugi d'Azpegui, on vam arribar ja sota la pluja. Aquesta adversitat meteorològica ens temptava per fer-nos desistir de complir el programa. Aixoplugats al refugi, s'acordà dividir el grup. Un, per a seguir el propòsit de pujar al cim de Mendilatx. L'altre, per a fer la ruta dels cromlecs, que també teníem previst visitar.

Movent-nos sota la pluja i dins el núvol pels prats i els ombrívols boscos de faig, les nostres figures enfundades en capellines es van moure, amb determinació, per aquells verals de muga, curulls d'història, antiga i recent. La geografia i el clima no eren familiars, però volíem activitat.

Cap a les set havíem contactat amb l'autocar que, reparat, ja venia a recollir-nos.

Instal·lats al càmping Urrobi d'Aurizberri / Espinal en acollidores cases de fusta, i després d'un digne sopar (tal com correspon a aquell país i perquè era el que ens convenia) va continuar plovent intensament.

L'endemà, després d'esmorzar, va parar de ploure, i malgrat que la previsió seguia sent de pluja, hom ens digué que



potser s'esperaria a la tarda. I així va ser. Ja havia plogut prou!

Però ara la dificultat era arribar a l'embassament d'Irabria. Malgrat la informació obtinguda de l'ajuntament, la petita carretera de ciment era massa estreta i revoltada per a l'autocar. Hem pogut confirmar que són una mica exagerats i decidits: "*nada, no hay problema...*" Patint tots i gràcies al tremp del conductor vam poder arribar. Vist l'èxit final del petit viatge d'una hora per a fer 10 km, i que no semblava que hagués de ploure, vam trescar decidits els deu kilòmetres del sender SL-N53C que dona la volta a un embassament ple a vessar. A nosaltres ens feia goig de veure'l.

A les dues, ja de nou a l'autocar, ens posem en camí de tornada. Havíem fet el que calia. Pensàvem viure aquell país tal com surt a les fotos, de reflexos de sol entrant a les denses fagedes, i ens hem trobat el que més hi sovinteja, el que ja tenen per costum els pastors i llenyataires.

Ja a casa, satisfets, ens hem menjat el seu bon formatge d'ovella.

Roger Lloses

Fotografies de Jordi Heredia

(Fotografies a les contraportades)

PRIMERA NATURTRESC

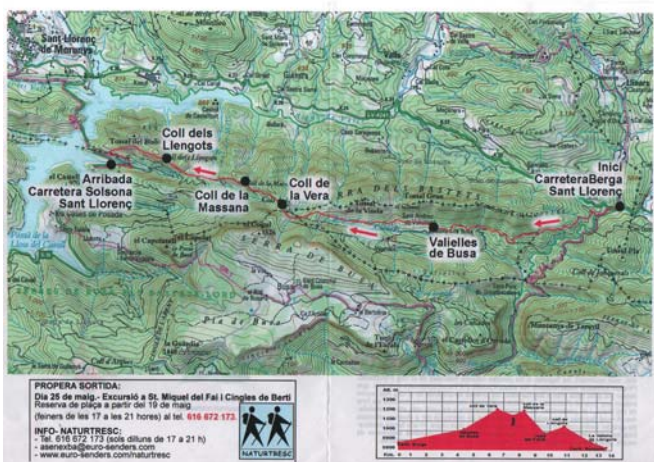
Després de molts anys de col·laborar amb l'Associació d'Entitats Excursionistes del Barcelonès organitzant la caminada **Barnatresc** de Gràcia, ara també, a petició de l'Associació, ens hem incorporat com entitat organitzadora de dues de les caminades anuals de **Naturtresc**, les quals tenen lloc fora de l'àmbit geogràfic de la ciutat de Barcelona.

La primera va tenir com a lloc i dia la Serra de Bastets (Solsonès) el passat dia 27 d'abril.

Els participants van completar els dos autocars habituals, amb un total de 110 persones. L'itinerari, de 11,900 km i un desnivell acumulat de pujada de 480 m i 455 m de baixada, transcorre longitudinalment, d'est a oest, des de la Masia de Bancells a l'Aigua d'Ora, fins l'embassament de la Llosa del Cavall, a tocar del túnel de Llençols de la carretera de Solsona. Es va escollir aquesta zona per tal de redescobrir-la als assistents i al món excursionista, aprofitant la divulgació que ofereixen els mitjans de l'AEEB. Aquest itinerari, a més, es pot completar amb ascensions a Busa pel sud i als Tossals de la Viuda i Major pel nord. L'horari

previst de 3:45 h, va ser de mitjana àmpliament superat, sigui pel dia calorós, pel transcórrer penders poc freqüentats i, potser, perquè el ritme d'una part dels participants en aquestes caminades és més relaxat.

Durant l'anada es va fer la presentació de l'excursió i es



lliurà als assistents documentació de les activitats de la nostra entitat, les quals van despertar molt d'interès, sobretot les nostres sortides de més d'un dia i el cicle de senderisme.

Han col·laborat en l'organització Edu Aguirre, Ramon Izquierdo, Roger Lloses, Maite M. Benavides i Joan Anton Molinos.

Pel bon resultat de l'activitat i per l'atenció oferta als participants, en especial per un incident de salut d'un d'ells, vàrem ser felicitats en la següent reunió de l'Associació, i vam emplaçar de nou el Club perquè mantingui el mateix nivell en la propera caminada prevista per al proper mes de desembre.

Roger Lloses

ACAMPADA



Estada a Blanes: com és habitual s'ha realitzat l'acampada al càmping Solmar, de Blanes, des de Setmana Santa fins després de Sant Joan.

Durant aquesta acampada hem fet les següents activitats:

- **Campament infantil:** s'ha celebrat els dies 21 i 22 de juny, amb la participació de petits i grans. S'han fet jocs, gimcana, xocolatada, aperitiu i una vetllada al vespre amb cremat.
- **Revetlla de Sant Joan** la nit del 23 de juny. Com és tradicional, hem gaudit d'un sopar ben nombrós en quant a assistència de persones associades.

Campament d'estiu

Com ja es va anunciar en el darrer butlletí, el Campament de Vacances d'enguany es realitza a les Gorges de l'Ardeche. Hi ha previstes excursions, activitats i visites a interessants indrets de l'entorn, i també, com és habitual, la nostra Festa Major.



Finalment anirem al càmping de La Rouvière, molt a prop del poble de Vallon Pont d'Arc. Al taulell d'anuncis trobareu indicacions per arribar-hi.

Xavier Misas

(Fotografies a les contraportades)



GRIFONE®



GEDÉ



CICLE DE PEL·LÍCULES DE MUNTANYA I ESCALADA **JOSEP M. RODES.** **SEGONA TEMPORADA**

Ara que estem finalitzant la segona temporada és el moment de fer un balanç dels resultats observats durant aquest curs.

No crec pecar d'optimista si dic que ha estat altament satisfactori. S'ha aconseguit l'objectiu del Cicle: una continuïtat periòdica en les trobades de companys del món de la muntanya, de caràcter lúdic, de diferents generacions, diferents clubs, diferents punts d'interès, i amb un ambient que fa goig de veure.

L'equip que ha fet possible aquesta continuïtat hi ha posat il·lusió, entusiasme, esforç i treball, i tot això s'ha encomanat als assistents, amb un elevat nombre d'assidus. Hem aconseguit un bon nombre de fidels seguidors a qui hem encomanat el nostre entusiasme i il·lusió. Hem rebut, per tant, la millor retribució que podíem somiar...

Per altra banda, el fet d'escollir la màxima varietat possible de gèneres (ficció, documentals i recreacions), ens ha permès donar a conèixer un bon nombre de pel·lícules desconegudes fins ara per la majoria, aspecte que era un altre dels nostres objectius.

Per aquest motiu estem animats a preparar una tercera temporada ja que, disposant de material i de l'entusiasme, que no decau, estem segurs que continuarem gaudint d'aquestes trobades durant força temps.

Us explicaré una experiència de la meva infantesa que pot ser l'origen de la meva iniciativa de projectar pel·lícules.

Els estius passava dos mesos al poble del meu pare, Arenys de Munt, i, malgrat tenir dos cinemes que dissabte a la nit i diumenge a la tarda feien sessions dobles, i que per a la canalla el Centre Moral els diumenges a la tarda feia cinema infantil (pelis de l'oest, el Gordo y el Flaco, Charlot i d'altres curts, tots de l'any de la picor), l'esdeveniment cinematogràfic per excel·lència era l'arribada dels firaires. Amb dos o tres carros de cavalls i matxos, programaven sessió de cinema a la plaça. La canalla els seguïem i observàvem com ho preparaven tot... Com a pantalla, un

llençol penjat de la paret de Can Paituvi... I el projector, al capdamunt de les escales de la plaça... I l'embut, com l'anomenava el cap dels firaires, que es feia dir Putifar (ell sabia el perquè), era un projector antic amb una xemeneia per refrigerar l'arc voltaic que era la font d'il·luminació. Abans de l'hora assenyalada ens afanyàvem a prendre lloc a les escales per posar la cadira que portàvem de casa. Era gratuït per a tothom i a la mitja part es venien números (molts) per a la rifa d'una ampolla de "champán" (literal), i de vegades per a dues rifes. Aquest era el cobrament del firaire, que era ros i semblava en Kubala. Era de Montcada i aviat ja el vam anomenar "l'embut de la butifa". No cal dir que les pel·lícules eren el rebuig de les distribuïdores, molt passades de moda i amb noms que s'inventava en Putifar. Era un èxit sempre, malgrat haver de parar per canviar el rotlló, perquè es trencava la pel·lícula o es calava foc, ja que eren cintes de nitrat de cel·lulosa.

Potser ara entendreu com m'agrada fer les nostres projeccions... Aquest és el veritable esperit dels inicis del cinema com a espectacle de masses.

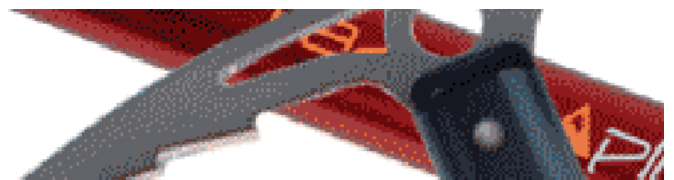
Josep M. March Cabello



ANY DE LA DONA ESCALADORA **CONFERENCIA D'ELI VERGÉS**

El passat dia 10 de juny, dins els actes de l'any de la dona escaladora, la coneguda escaladora Eli Vergés ens va explicar en una amena conferència les seves experiències en el món de la muntanya i l'escalada, fruit de la seva dilatada carrera alpinística.

Martí Santamaria





G I E



A LA RECERCA D'AVENCOS OBLIDATS (II)

Amb la voluntat de cercar avencs poc coneguts o, millor dit, poc visitats, per al cicle "50 anys, 50 avencs" que estem duent a terme des del GIE, s'hi ha afegit un joc que ens arriba des de la nostra federació, la Federació Catalana d'Espeleologia (FCE). Per tal de potenciar que els espeleòlegs ens aventurem a explorar cavitats una mica més lluny de les nostres zones habituals han proposat el que rep el nom d'Espeleo 100, sent l'espeleo. Es tracta d'una mena de joc, sense ànim de competició entre els participants, en què s'han d'aconseguir 100 punts fent les cavitats que des de la federació se'ns proposa. A tal efecte, s'ha repartit Catalunya en cinc zones: Barcelona, Girona, Lleida, Tarragona i Garraf-Ordal, aquesta última justificada per la importància històrica i nombre de cavitats que conté. En cada una de les zones es pot fer un màxim de 25 punts, de manera que ens obliga a moure'ns i conèixer zones que d'altra manera seria difícil que visitéssim. Així doncs, aquest fet ens ha esperonat encara més a buscar avencs "nous" que ara, a banda de la satisfacció de la seva exploració, comptaran el doble en ajudar-nos a assolir dos reptes: el del cicle del 50è aniversari de la nostra secció, GIE, i el proposat per la FCE.

Així és com fem camí cap a l'avenc de l'Arboç, un -60m situat en el fons de Vallbona. L'aproximació és llarga a través del lapiaz i ens sorprèn un dia de sol que ens fa suar de valent. Com que suposem que trobar l'avenc no serà fàcil, ens hem preparat una ruta que portem introduïda en el GPS i també en la PDA amb la qual farem *mapmoving*. És gràcies a això que quan fa una estona que fem aproximació, ens adonem que hem agafat un sender equivocat. De fet, ens hem equivocat de torrentera, i podem corregir la ruta abans d'embolicar-nos massa. Mentre intentem recuperar la bona traçada, ens trobem amb una fita molt gran que ens marca la boca d'un altre avenc, l'avenc del Tell. Per uns moments ens plategem de baixar-lo però, com que no en tenim la topografia i desconeixem del tot com és, ho deixem córrer i seguim el nostre camí.

Recuperada la ruta bona ja no tenim més contratemps per arribar a l'avenc, i encara menys quan ens comencem a trobar fites i pintades a les roques, que ens marquen amb molta claredat l'última part del camí. Quan finalment arribem a la boca ens sorprèn el lloc on és: el paratge és idíl·lic. Lluny de tot arreu, la pau que s'hi respira és indescriptible. Baixarem a fer l'exploració dues persones, però abans de començar a muntar les cordes ens prenem uns minuts per gaudir de l'entorn. Comencem el descens amb un pou d'uns 20 m de profunditat, del qual escapem per una finestra lateral de pas incòmode, per dir-ho d'alguna manera. Si bé el primer pou no ens aporta res d'especial, en franquejar aquest pas se'ns obre tot un món nou. L'avenc creix en dimensions. Davant nostre o, millor dit, sota els nostres peus, s'obre una gran escletxa que s'eixampla a mesura que baixem metres. Les formacions omplen tots els racons i en pocs metres les instal·lacions on asseguruem la corda passen a ser volades, fet que encara dóna més majestuositat al descens. Estalactites, banderes i colades ens acompanyen fins al fons de la cavitat. Una pena que el

final, en forma de rampa, ens incomodi el fet de poder acabar de gaudir plenament de l'experiència i del moment. Restem uns minuts en silenci i amb els llums apagats per respirar la pau que ja portem amb nosaltres des de la boca, i tot seguit iniciem la sortida. L'ascens es duu a terme sense incidents i en poca estona ja som fora de l'avenc, gaudint de nou de l'entorn i comentant, una vegada més, l'agradable sorpresa que ens hem endut en aquesta exploració.



Avenc de Can Jaques, rètol del cicle 50 avencs.

El segon protagonista és l'avenc de Can Jaques, un -43m, que es troba en el terme municipal de Begues, molt a prop de Plana Novella. Si bé de l'avenc no esperem gaire cosa, ja que és de poca profunditat i per la topografia i descripció que en tenim no sembla gaire interessant, de l'aproximació sí que esperem força. La ruta d'aproximació que escollim per arribar a la boca és llarga, però recorre tota una carena que ens fa sentir com si estiguéssim fent una travessia d'alta muntanya en diversos moments. Aquesta sensació és el colofó ideal per a una exploració, en principi, menor. La cavitat es troba en una torrentera i les nostres experiències anteriors ens fan sospitar que serà difícil de localitzar. La boca no és massa gran i no es troba en el lloc de l'esmentada torrentera, fets que, combinats amb la vegetació del massís del Garraf, en dificulten enormement la localització. Els mals auguris es dissipen en un no res quan trobem l'avenc pràcticament sense esforços. Ens equipem i iniciem l'exploració baixant per un primer pou que ens deixa a la cota de -25m. Superant un petit pas estret encapçalem el segon pou, que ens duu directament al fons de l'avenc. Just en arribar aquí aprofitem per prendre algunes fotografies en un raconet que trobem, amb formacions que li donen un encant especial. L'avenc no té gaire res, però l'aigua que ha caigut els últims dies regalima per les parets i li dóna una condició de vida a la cavitat. Tancant els ulls se sent la remor dels degotalls d'aigua i sembla talment com si les pedres ens volguessin parlar. Si no hem de patir la mullena, és bonic "veure" com creixen les cavitats. Una vegada a la boca de nou, gaudim uns minuts del sol que ens acompanya tot i les previsions de pluja que hi havia i iniciem el retorn cap al cotxe.

Cristina Xifra

(Fotografies a les contraportades)

PELS SENDERS D'IRATI



Revetlla de Sant Joan



ACAMPADA

Campament d'estiu



Campament d'estiu



GIE

A LA RECERCA D'AVENCS OBLIDATS (II)

Avenc de
l'Arboç, pujant
el pou final



Adherit a:
Federació d'Entitats Excursionistes de Catalunya
Associació d'entitats Excursionistes del Barcelonès
Grup Alta Muntanya Espanyol

Membre Fundador de la Federació Internacional de Càmping i Caravàning
Representant a Catalunya del Càmping Club de França

EDITOR: Club Excursionista de Gràcia

DIRECTOR: Guillem Martín i Brasó

CORRECCIÓ a carrec de:



UNIÓ DE FEDERACIONS
ESPORTIVES DE CATALUNYA

IMPRESSIÓ: Litografia Ochoa, S.L.

Federació Catalana d'Espeleologia
Federació Catalana d'Entitats Corals

a/e: cegracia@cegracia.cat
web: <http://www.cegracia.cat>

Dip. legal: B.9720-1961

Imprès en paper ecològic