



MAI ENRERA

REVISTA D'ACTIVITATS DE MUNTANYA
ESPORT I CULTURA

ESCALATRONCS

AUORES A L'ÀRTIC

L'ALBADA DEL CÀMPING
ROMANTISCHE STRASSE

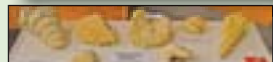
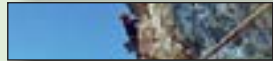
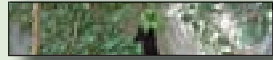
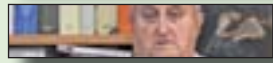
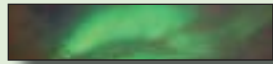
1714 / 2014

CLUB
EXCURSIONISTA
DE GRÀCIA



NÚMERO: 459
1er semestre 2014

s u m a r i



3	Editorial	Núria Saavedra i Hernández
4	Aurores a l'àrtic:	Cristina Xifra
8	Albert Manent i Segimon	Joan Cervera i Batariu
12	Digressions amb Palmira al fons	Carles Albesa i Riba
16	Entrevista a Eduard Giménez Porredón	Mai Enrera (Martí Santamaria)
20	Turno Skijanje na Bosnia-Hercegovina i Montenegro	Ricard Martínez
23	El tren de Kalka a Shimla (Índia)	Toni Vives i Roig
26	Més "falsos campanars" medievals de planta circular	Josep Arisa i Molas
28	La ruta romàntica d'Alemanya en bicicleta	Carme Aragó i Vidal
32	La nostra gent	Dolors Làzaro i Palau
33	L'albada del càmping	Dolors Làzaro i Palau
36	La plaça de Vicenç Albert Ballester	Joan-Marc Passada i Casserres
37	Museu de la muntanya de Montserrat del Bruc un museu viu	Pere Redón



Creu de Sant Jordi 1992

Medalla d'Honor de Barcelona 2004

Direcció:

Maria Dolors Làzaro i Palau

Coordinació:

Francesc Esquerda i Alsina

Consell de redacció:

Josep Arisa i Molas, Núria Saavedra i Hernández, Koki Gassiot i Pintori i Toni Vives i Roig

Portada: Esperó FREDI-PICAZO, Roca dels Aurons (Zona d'Ecos-Montserrat)

Foto: Eduard Giménez

Dipòsit Legal: B-24653-83

Edita:

Club Excursionista de Gràcia

Passatge Mulet, 4 Torre

08006 Barcelona

Tel. 93 237 86 59 - Fax 93 237 31 48

A/e: cegracia@cegracia.cat

www.cegracia.cat

Impressió:

Winihard Gràfics S.L.

Pol. Ind. Moià

Av. del Prat, 7 - 08180 Moià

Tel. 93 830 09 03 - Fax 93 820 76 01



FUNDAT EL 1922

Amb la col·laboració de:



Adherit a:

Federació d'Entitats Excursionistes de Catalunya
Federació Espanyola de Càmping i Caravana
Grup Alta Muntanya Espanyol
Federació Catalana d'Espeleologia
Federació Catalana d'Entitats Corals
Federació Catalana d'Esports d'Hivern
Membre fundador de la Federació Internacional de Càmping i Caravana
Representant a Catalunya del Càmping Club de França

CITIUS, ALTIUS, FORTIUS

“Citius, altius, fortius”: més ràpid, més alt, més fort. Fa poc reflexionava sobre la idea que el clàssic i conegut lema olímpic bé podria adaptar-se a la pràctica del muntanyisme modern, que sembla perseguir fites cada cop més espectaculars: més ràpid, més alt, més lluny.

Em va venir al cap tot escoltant a la ràdio, de manera casual, la biografia de l'himalaïsta Eric Shipton. L'Eric Shipton –en grans pinzellades: nascut a l'antiga Ceylon, criat a Anglaterra, fill d'una família acomodada, contemporani de Bill Tillman i Percy Wyn-Harris– va estar implicat en la majoria d'expedicions a l'Everest durant el 1930 i anys posteriors. El 1951 va participar en l'expedició que va obrir el pas per la glacera del Khumbu, a la cara sud de l'Everest. Amb el temps, el pas per aquesta glacera i la seva cascada van esdevenir l'itinerari més habitual per accedir al sostre del món.

A propòsit d'això, vaig recordar el recent i tràgic allau que el passat mes d'Abril, precisament en aquesta ruta, va ocasionar la mort de setze xerpes mentre preparaven la via per a posteriors expedicions comercials. Aquest fet, juntament amb l'amenaça del canvi climàtic i, per tant, l'augment del perill potencial a la cascada de gel del Khumbu, fa que es comenci a dubtar que en el futur l'accés per aquesta cara sud continuï sent viable. Fins i tot algunes veus apunten la possibilitat que s'arribi a utilitzar helicòpters pel transport de material i subministraments, per així minimitzar els riscos de patir un accident per part dels xerpes, que hi passen tot sovint.

És ben cert que en l'afany del “més ràpid, més alt i més lluny”, el muntanyisme ha perdut gran part del seu component inicial d'aventura, l'esperit de descoberta i un cert romanticisme que acompanyava als pioners com en Shipton, per esdevenir, per a molts, una activitat bàsicament esportiva i, per a molts altres, un objecte de negoci. Si s'obre la porta a pràctiques tan deslligades de l'esport com l'ús d'helicòpters en les expedicions muntanyenques, què vindrà després?

És cert que, com tot, la manera com cadascú gaudeix de la natura i afronta els seus reptes és personal i respectable, però també penso que potser haurem de començar a plantejar-nos si en comptes d'anar “més lluny”, no estarem anant “MASSA lluny”. ■

AUORES A L'ÀRTIC

Cristina Xifra

Les aurores boreals deuen ser un dels fenòmens naturals més espectaculars que es poden observar. Són degudes a les partícules amb càrrega elèctrica que es desprenen en les ejeccions solars. Aquestes partícules arriben a les capes altes de l'atmosfera terrestre en forma del que anomenem vent solar i interactuen amb la magnetosfera. És en aquest moment quan es produeixen unes radiacions electromagnètiques en el camp visible i que és el que coneixem amb el nom d'aurores. És per aquest motiu que en anys en què l'activitat solar és especialment alta, són més probables de veure i, quan es donen, són més espectaculars que de normal.

Hi ha unes zones en les quals la probabilitat de veure-les és més alta. Són les que estan situades més a prop dels pols magnètics terrestres en una franja amb centre en el pol i amb un radi aproximat d'uns 2.500 km. Així doncs tenim aurores boreals i aurores australs.

Tot depenent dels gasos amb els que col·lideixin les partícules solars i de l'alçada a la qual ho facin, les aurores seran d'un color o altre. És per això que en trobem de vermelles, de llum groga-verda i de color blau-morat.

Aprofitant l'avinentsa de què estem en uns anys en què l'activitat solar està en un màxim, i que el 2013 va ser el de més activitat màxima en uns quants anys, he aprofitat els dos darrers hiverns per anar-les a cercar en ple àrtic. El març del 2013, un grup de nou persones, vam viatjar al nord de Noruega, concretament vam estar set dies entre les illes Lofoten i les Versteralen. I el març d'aquest any, un grup diferent de tres persones, ens n'hem anat al Parc Natural de Lemmenjoki al nord de Finlàndia. El tarannà dels dos viatges ha estat molt diferent. En el primer l'objectiu principal era veure-les i poder-les fotografiar i, ja que hi érem, durant el dia es feien caminades i visites pels pobles de la zona. En el segon, l'objectiu era el trekking amb les pulques i, si es podia, sortir a buscar les aurores per la nit.

- Dates del viatge a Noruega: del 31 de març al 6 d'abril del 2013
- Recorregut: Illes Lofoten i illes Versteralen
- Dies en què es van veure: 31 de març, 2 i 4 d'abril

El dia 31, de bon matí, marxàvem cap a Bodo. El grup sortia dividit de manera que tres persones sortíem des de Barcelona i quatre des de Madrid, i ens ajuntàvem tots en un sol grup a Frankfurt i fèiem la darrera part del viatge plegats. Els dos membres restants, el guia i el fotògraf que ens acompanyaven, ja feia quinze dies que estaven per les terres nòrdiques i ens recollien a l'arribada al destí final.

El viatge tenia dos vessants ben diferenciats. Dedicàvem el dia a fer excursions i fotografiar paisatges i els vespres, una vegada el Sol ja s'havia amagat, a esperar les aurores boreals.

Les illes Lofoten i les Versteralen són un lloc preciós i en un hivern amb tanta neu com hi havia, ens vam trobar amb uns paisatges que semblaven postals. S'ha de dir que el temps no ens va acompanyar massa i cada dia vam tenir

Amb els gossos guia del meu trineu. Foto de María Barco.





Panoràmica des de Dalt de l'altiplà de Pellisenlaki. Foto Cristina Xifra

nevada, però això no va impedir fer unes excursions que no crec que oblidí mai. En recordo una en especial. El 3 d'abril, vam fer una caminada per la platja per anar a veure l'illa de Bleik. Tenir el trenc de les onades a tocar quan tu vas amb raquetes per sobre la neu, és una sensació molt diferent a la que estem acostumats. Per allargar una mica més la sortida, vam fer una ruta per dins d'un bosc de bedolls. Quan ens hi apropàvem, va començar a caure una nevada força rigorosa que va portar un silenci sepulcral. Caminar per enmig d'aquells arbres pelats, amb les branques cobertes per la neu, tot buscant els camins per l'esclatxa que havíem deixat oberta a la caputxa, en silenci... Em vaig sentir molt petita i a la vegada com transportada a un món màgic. En comentar-ho amb els companys a ells els va passar el mateix. Una llàstima que les fotografies que en vam fer, tot i haver-n'hi de molt bones, no fan justícia del moment.

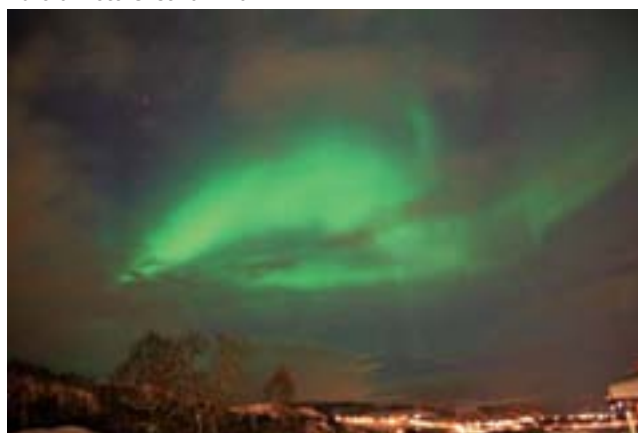
Com he comentat, per les nits canviàvem el xip i ens convertíem en els caçadors d'aurores, en especial l'Albert que es va convertir en el nostre guaita oficial. El viatge no podia començar millor i la primera nit ja vam tenir les primeres aurores a Bodo. El cel estava totalment cobert i no esperàvem veure res. Ja ens havíem refugiat a les cabanes quan dos dels companys van començar a cridar-nos per a què sortíssim a veure-les. Vam ser molts lents reaccionant i només ells dos la van poder veure en tot el seu esplendor. La resta ens vam haver de conformar amb l'arc blanc que creua tot el cel quan s'està començant a formar. Tot i esperar una bona estona amb un fred considerable, no es va acabar d'activar i s'acabava d'aquesta manera la nit. Això ens va servir per adonar-nos que havíem de ser molt més ràpids si les volíem veure.

El temps no va tenir gaire pietat amb nosaltres i les següents nits se les va passar nevant. Les previsions no eren massa bones, però malgrat això no volíem tirar la tovallola. El tercer dia de viatge, a Sortland, estàvem sopant tranquil·lament amb un ull posat a la finestra. Una vegada més, fora estava nevant i no teníem cap mena d'esperança a poder-ne veure cap. De cop i volta la Cris, una de les companyes, va obrir la finestra tot dient: "Va, que vamos a ver una" I tal com l'acabava d'obrir, començà a cridar "Aurores! Aurores! Ahora sí!" Cap de nosaltres va moure un sol dit, pensant que ens prenia el pèl. Però quan es va aixecar corrent de la taula cap a l'equip fotogràfic, l'abric i les botes, tots vam fer



Aurora Boreal a Evensljer. Foto d'Albert González

Aurora. Foto Cristina Xifra



Aurora. Foto Cristina Xifra





Deixant l'altiplà enrere, recuperem els boscos. Foto Cristina Xifra

el mateix. I allà estava. Una bonica aurora verda que entrava i sortida d'entre els núvols baixos. Ens vam quedar tots tant encantats, que quasi no li vam fer cap foto. De fet, només l'Albert va ser prou ràpid per a muntar la càmera i fer-n'hi. Quan els demés vam començar a reaccionar, ja s'havia apagat. Va durar poquet, però aquella nit tots vam anar al llit molt contents.

Quan es fa un viatge d'aquest tipus, esperes poder veure aurores boreals totes les nits però la resta de dies de viatge ens van seguir acompanyant les tempestes de neu a totes hores i va ser impossible veure'n més. Els ànims oscil·laven una mica perquè en volíem més, però

Descans per menjar sobre el riu Ravadas. Foto Tomàs García



la veritat és que l'ambient en el grup era tan bo que costava poc aixecar-los. Per les nits no vèiem res, però de dia ens ho passàvem la mar de bé amb les excursions.

Ja quasi havíem desistit de seguir-les buscant, quan la penúltima nit, ja mig desvestits i preparant-nos per anar a dormir, va semblar com si encenguessin uns focus darrera la muntanya que teníem al davant. Ja portàvem unes quantes nits per aquelles terres com per saber que tocava córrer. Amb les botes a mig cordar i les jaquetes obertes corríem amb els trípodes a la mà i camp a través per la neu per trobar la millor posició. Una immensa aurora verda anava oscil·lant sobre la muntanya i, per fi, aquesta no semblava que tingués massa ganes de marxar. Després de fer les primeres fotografies a corre-cuita per a què no se'ns escapés, ens va tocar anar a buscar la roba adient i preparar-nos pel fred. Estàvem enfonsats fins als genolls en la neu i tampoc calia agafar una pulmonia ja acabant el viatge. Va ser un final rodó i tot i que l'endemà ens havíem de llevar molt d'hora, no sé quanta estona ens vam quedar gaudint d'aquell darrer regal de la natura.

- Dates del viatge a Lemmenjoki: del 15 al 23 de març del 2014
- Recorregut: Parc Natural del Lemmenjoki (Finlàndia)
- Dies que es van veure: Cap

Com ja comentava al començament de l'article, el tarannà d'aquest segon viatge era molt diferent. Just la setmana abans de marxar hi havia hagut una erupció solar molt potent i era molt fàcil que hi hagués la possibilitat de beure d'aurores, però el nostre objectiu principal no era aquest.

El dia 15 de març ens trobàvem els tres a l'aeroport d'Ívalo per a desplaçar-nos fins al poble (més aviat un poblat) sami de Njurghalati. Allà recollíem la "roba polar" i les pulques que ens acompanyarien els següents dies. Des d'aquest mateix lloc sortia la ruta que anàvem a fer. El dia següent ens llevàvem amb el Sol, preparàvem tot el material i cadascú amb el seu trineu ben lligat, entràvem en el llit glaçat del riu Lemmenjoki.

Durant l'hivern, el parc natural és un lloc molt solitari. La intenció era dormir en cabanes, algunes lliures i

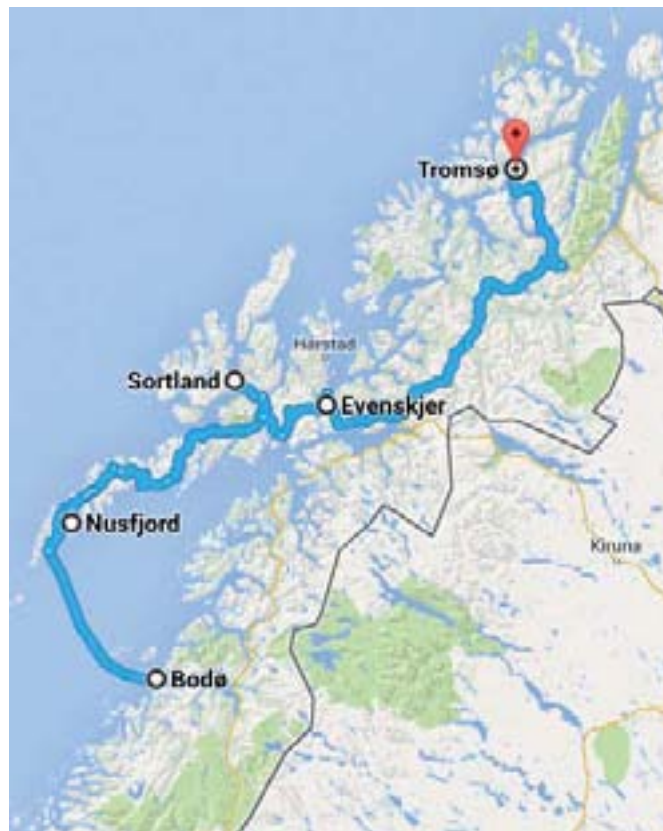
El grup sencer anant cap a Bleik. Foto de Javier Selva



d'altres privades o amb tenda de campanya. No estava previst que ens trobéssim amb més gent en tot el viatge i per tant havíem de ser del tot autosuficients. Això volia dir portar unes pulques força pesades amb tot el que ens podia fer falta per a la supervivència durant tota la travessa. El primer dia es va fer dur. La tirada era llarga i fins que no t'acostumes a caminar arrossegant la pulca, fas patir força els adductors. Tot i això el paisatge era espectacular i el temps també o sigui que l'esforç quedava totalment recompensat.

Els dos primers dies de travessa avançàvem pel riu mateix. A partir del tercer ja l'abandonàvem i ens endinsàvem cap a l'interior del parc per fer camí per entre els boscos de bedolls i pins i assolir el cim més alt del parc. El Morgan és només un cim d'uns 600 m, però com que calia obrir la traça té la seva complicació. En aquesta ocasió el temps es va portar molt bé amb nosaltres i vam tenir sol tots els dies. Això va afavorir moltíssim la marxa perquè la temperatura durant el dia era molt bona, ens devíem quedar al voltant dels -10°C . Les nits ja eren una altra cosa. Les temperatures es desplomaven i ens situàvem entre els -25°C i els -30°C . Per molt que en anar a dormir la cabana rondés els 20°C , temperatura aconseguida encenent uns focs ben agradables, no hi havia ni un sol dia que sortíssim del sac amb temperatures positives. Els primers dies això es feia una mica dur, però he de dir que m'hi vaig acostumar ben aviat i al final ja quasi ni notava les baixes temperatures. A en Tomàs li va passar el mateix i d'en Luis no cal ni parlar-ne perquè es passa mig any vivint a la Lapònia i ja hi està totalment integrat.

Cada dia devíem fer entre cinc i sis hores de caminada, de mitjana. Les parades cada hora per a hidratar-se i menjar eren obligades. En Luis les tenia claríssimes i no parava de dir-nos que si no les fas et deshidrates molt ràpidament i el rendiment cau en picat. No ens ho acabàvem de creure, però, per desgràcia, en vam tenir una demostració el darrer dia. Vam enganxar una mica de torb i a més d'accelerar el pas, vam haver d'allargar



Ruta Lofoten

el temps entre parades. El resultat va ser que arribàrem mig desmuntats!

Com anava dient, no teníem massa hores de caminada diària, però les condicions climàtiques i la càrrega que portàvem feien que arribéssim cansats. Entre això i que en arribar ens tocava tota la rutina per condicionar la cabana: anar a buscar llenya, tallar-la petita, encendre el foc, anar a trencar el glaç per recollir aigua d'algun riu, escalfar-la i fer el primer àpat calent del dia, quan el Sol desapareixia trigàvem ben poc a endreçar-nos dins del sac de dormir. Normalment entre les vuit i les nou del vespre ja estàvem dormint. Això és massa d'hora per a

què ja hagin començat a sortir les primeres aurores i per molt que unes quantes nits ens vam posar el despertador per a llevar-nos entre les onze i les dotze, el fred de fora era massa rigorós per aguantar-hi temps tot i anar enfundats en les parkes polars que dúiem. Aquesta vegada no hi va haver sort i durant les estones que vam estar guaitant no va aparèixer cap aurora. Ens sabia greu perquè hagués estat la cirereta del pastís i perquè en Tomàs no n'havia vist cap, però la veritat és que la travessa va ser tan increïble que tampoc ens en vam anar amb recança. Les aurores seguiran sortint i segur que les podré tornar a veure en algun altre viatge. ■

Excursió amb trineus de gossos abans de tornar cap a Tromsø. Foto Cristina Xifra



ALBERT MANENT I SEGIMON ESCRITOR I HISTORIADOR... UN PATRIOTA!



Joan Cervera i Batariu

D'excursió pel romànic del Montseny Albert Manent, fill Lluís i nebot Dominique, de Suïssa; entremig Carles Albesa, Joan Cervera i Maria Bachero. Foto Aurora Vila.

El dia 14 d'abril d'enguany –altrament un dia històric: *l'adveniment de la II República, el 1931*– aquest il·lustre gracienc ens va deixar a l'edat de 83 anys.

Nat el 23 de setembre de 1930 a Premià de Dalt (El Maresme), la casa pairal de la saga Manent és una de les seves arrels; l'altra la trobem al poble de l'Aleixar (Baix Camp), a la masia dels Segimon. I encara podem afegir que, des de fa molts anys, fou veí de la Vila de Gràcia, concretament del capdamunt de l'Avinguda de la República Argentina.

Les pàgines de la revista "Mai Enrera" s'havien vist honorades amb la seva col·laboració, i el nostre Club l'havia homenatjat amb motiu del VI Concert de Primavera, de l'onze de juny del 2005, amb una glosa de Miquel-Lluís Muntané, sociòleg, escriptor i periodista i, sobretot, amic personal d'Albert Manent. En la resposta de Manent, impregnada del seu intens humanisme, va confessar que voldria afegir una precisió i és que "*jo he viscut bastants anys al carrer Nil Fabra (concretament al núm. 22, des que es va casar i fins a l'arribada dels primers fills, en què hagueren de canviar de domicili per qüestió d'espai) que no es troba precisament a la frontera, sinó que està plenament integrat a Gràcia*". (Podeu llegir el text complet d'aquest VI Concert de Primavera en el nostre butlletí social núm. 88, novembre-desembre 2005).

Per cert, fou ell qui va presidir la clausura de les Primeres Jornades de Literatura Excursionista (1988), de la UEC/Barcelona, com a Director General de Difusió Cultural, de la Generalitat de Catalunya. Àdhuc va participar en les XVI Jornades (2009) amb un article sobre "Excursionisme Meteorològic", una temàtica de la qual va ser el precursor i que, en mots espriuencs, té la particularitat de salvar de l'oblit els noms populars dels

núvols, les boires i els vents dels Països Catalans. Albert Manent, amb la seva personalitat didàctica, ha fet escola en aquesta matèria, com en tantes altres.

Fill del poeta Marià Manent, es llicencià en dret i filologia catalana. Ben jovenet (1949) publicà el seu primer poemari, i el segon el 1951. Em sembla recordar, però, que la poesia, almenys pel que fa a la seva publicació, la va deixar de banda ben aviat. Altres temàtiques foren objecte de la seva atenció (l'exili, les biografies, la onomàstica, la toponímia, els dietaris, els diccionaris...). Però, ara, no voldria pas entrar en aquest terreny, tan ampli i amb tantes dimensions, el qual ja ha estat tractat, naturalment, per personalitats especialitzades en els seus diferents àmbits. Deixaré de banda, també, els múltiples guardons, premis i homenatges que li foren atorgats, amb tota justícia. Tanmateix em cal esmentar el valuós i significatiu Premi d'Honor de les Lletres Catalanes, d'Òmnium Cultural, que li fou lliurat el 2011, en un emotiu acte al Palau de la Música Catalana.

Al que vull referir-me és a alguns aspectes relacionats amb la seva personalitat i el profund sentit de l'amistat que em demostrava, i que fou una contínua lliçó d'humanisme en les llargues converses sostingudes durant els viatges "professionals" que férem pels pobles i agregats municipals de les diverses comarques visitades a la recerca de la meteorologia popular. Converses no exemptes de petites i, en alguna ocasió, contundents controvèrsies, encara que sempre cordials i, fins i tot, divertides... però que tenien el risc (automobilísticament parlant) de prendre el camí equivocat quan arribàvem a una cruïlla important que, com de costum, estava mancada d'una correcta i clara senyalització... o potser no? Possiblement jo era l'insolent conductor!

Vaig conèixer Albert Manent a mitjans del 1990, a través d'un comú i estimat amic, Carles Albesa i Riba

(l'home de la Matagalls-Montserrat), que em proposà d'unir-me a una excursió que ja podeu imaginar-ne l'objectiu: EL MATAGALLS!!! Fou una jornada inoblidable, i de bell antuvi s'establí entre nosaltres un *feeling* recíproc. No puc recordar la conversa, ni cal; l'important era la sensació com d'haver retrobat un vell amic. Les excursions es repetiren, sobretot pel Montseny, aquella muntanya de les ametistes tan lloada per Guerau de Liost i pels meus dos amics. Jo percebia també aquesta crida des de molt jovenet. El Montseny havia estat la meva iniciació a la muntanya als catorze o quinze anys, però no havia arribat a captar en aquells moments el cant excels de la poesia... van haver de passar unes quantes anyades!

I seguiren altres excursions, que les férem acompanyats pels fills d'en Manent, Lluís i Jordi (alternativament) i de les mullers en alguns casos; també del matrimoni Jordi Mir i Neus Bòria. El massís del Montseny fou ben bé la nostra palestra. Hem parlat del Matagalls, però no hem d'oblidar el Turó de l'Home, les Agudes, els Esqueis del Turó de Morou, el pantà de Santa Fe, Sant Segimon, Coll Pregon, Coll Formic, Viladrau i Ca l'Herbolari -el gran casalot on Albert Manent passà la infantesa durant la guerra civil i, encara, l'adolescència i la joventut. També resseguirem el Pla de la Calma: la masia El Café, el Tagament, el Sull o Sui... Quines aturades tan agradables contemplant simplement el vol d'una papallona o d'un borinot, un núvol capritxós, un alè suau o una ventada que ens feia trontollar, un espetec de llamps en la llunyania... En determinats moments no ens calia dir res, el silenci ho omplia tot!

Trepitjàrem altres indrets: Sant Llorenç del Munt, el Montnegre... i ens quedà Montserrat (en parlàvem sempre d'anar-hi quan hi passàvem, ben a la vora, tot fent ruta cap a l'Urgell, les Garrigues o la Segarra).

Evidentment, les nostres no foren grans excursions des del punt de vista esportiu. Ho eren, en canvi, en el marc de la natura, del paisatge i de l'amistat. Realment no perseguíem cap altra meta.

Carles Albesa em proporcionà també una altra activitat amb Albert Manent, activitat que ha perdurat fins a la seva mort. Novament gràcies, Carles, per la teva intervenció. Es tractava d'acompanyar Albert Manent amb el meu cotxe (ell no havia conduït mai), per tal de visitar totes les ciutats, pobles, poblets i agregats, fins i tot masos aïllats, a fi de reunir-se amb reduïts grups de pagesos, pastors, carboners, o mariners i pescadors, amb la finalitat de recollir de viva veu els noms populars dels núvols, les boires i els vents de la comarca, abans que desapareguessin en el bagul dels obllits.

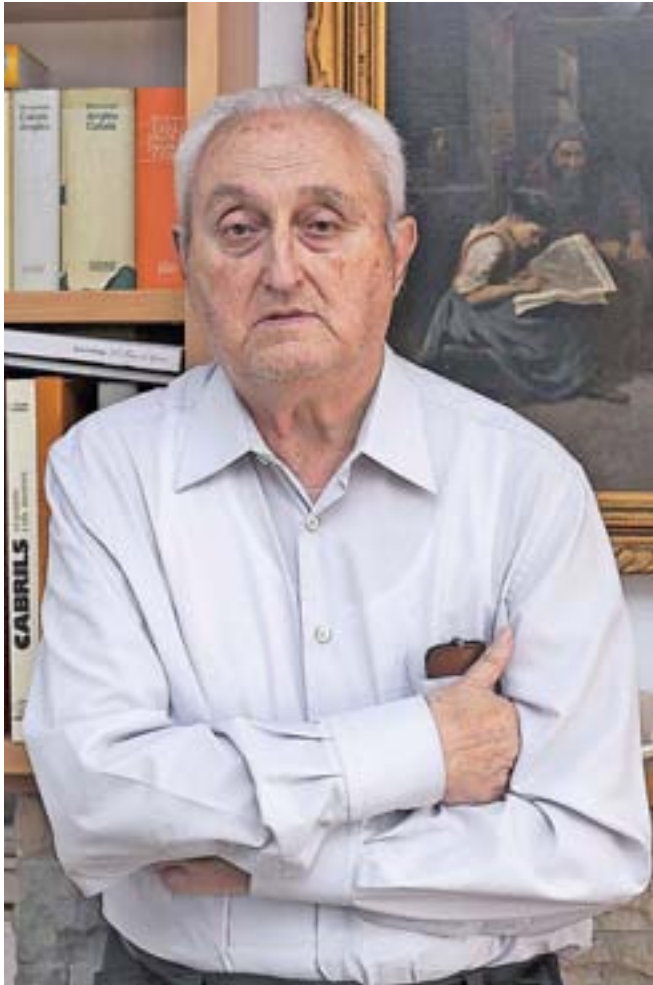
La roda va començar a girar el 2 d'octubre del 2001 i no ha parat fins que Déu ha acollit aquest home, que era d'una ferma convicció cristiana. Tinc la certesa que ja es troba entre aquells núvols, boires i vents que tant va estimar. Uns núvols, boires i vents que m'agradaria arribar a poder compartir amb ell.

Fruit de les nostres campanyes a la recerca dels noms populars d'aquests fenòmens celestes són els llibres de les Comarques:

- VALLÈS OCCIDENTAL – 2004.
- L'URGELL – 2006.

"Tertúlia dels núvols". Presentació de l'acte Albert Manent, Joan Àngel Frigola i Joan Cervera. Foto Josep M. Contel





Albert Manent a casa seva. Foto Josep Losada. Cedida gentilmente pel diari El Punt Avui.

- LES GARRIGES (juntament amb Joan Prats i Sobrepere) – 2008.
- VALLÈS ORIENTAL – 2008.
- LA SEGARRA – 2009.
- LA SELVA – 2010.

Com queda dit en tots aquests reculls, els veritables protagonistes són els homes i dones que voluntàriament es prestaren a fornir-nos totes aquelles denominacions tradicionals que els vingueren donades pels seus pares i, podríem dir, pels seus ancestres. Noms que el funcionament d'aquest món globalitzat de la post tecnologia (els Twitters, Facebook, i tantes xarxes socials inimaginables) estan esborrant de la ment humana. És indubtable que els canvis de mètodes de treball ja menaven envers aquesta revolució mental, però la cibernetica ho ha accelerat tot... i de quina manera!!

No us semblen meravellosos, a títol d'exemple, uns núvols que porten per nom: Calçada, Barret, Caperó, Bassetes, Enclusa, Espantavaiets, Gambairots, Gegants, Lleganys, Merlets, Nevadores, Torres, Ull de Bou, etc. O bé els de les boires: Encelada, la Peluda, Pixanera, Salada, la Senyora, Tova, etc. I els dels vents com: de l'Afrau, d'Amunt, d'Avall, Barberol, Buida sacs, de la Fam, de Quaresma, Lladre de Pa, de la Palla curta, de Sant Fèlix, Segarró, Serè, del Sol, i, per descomptat, Tramuntana, amb més d'un centenar de variants.

Juntament amb el Taller d'Història de Gràcia vàrem convenir de parlar d'aquesta temàtica meteorològica en ocasió de la publicació del llibre corresponent al "Vallès Oriental". Ho férem el 18 de juny del 2009; la presentació fou a càrrec de Joan Àngel Frigola, president aleshores d'aquesta entitat gracienc. L'Albert, amb el seu posat entre senador romà i "gentleman" britànic, aviat atragué l'atenció del públic explicant com s'aconseguia incentivar els nostres informants que, invariablement, s'avançaven a dir que no en sabien res de núvols, boires i vents. Els assegurava que, al final de la reunió, hauríem aconseguit aplegar, com a mínim, una desena de núvols i també de vents, i mitja dotzena de boires. I els amenaçava que, si no hi arribàvem, els seria augmentada la contribució! Aquesta amenaça mai no va fallar... ni la hilaritat que despertava. Seguirem la tertúlia amb una breu repassada dels noms populars dels núvols, boires i vents de les comarques enquestades en l'última

Banderola Tertúlia Taller d'Història de Gràcia, del 18-06-2009.

Els noms populars de Núvols, Boires i Vents al Vallès Oriental

A càrrec de Albert Manent i Joan Cervera

L'abast de la cultura popular és tant gran com el país i els seus camps incomptables. Un d'aquest és el que fa referència a la meteorologia i els noms populars que a través dels temps s'ha donat als diferents fenòmens meteorològics. Per conèixer una mica més aquest tema Albert Manent i Joan Cervera ens presentaran els resultats de la recerca que han fet pels quaranta-sis nuclis del Vallès Oriental, en la que han aplegat 260 noms diferents que la gent aplica a núvols, boires i vents.



Dijous, 18 de juny del 2009,
a les 20 hores

Fundació Privada Festa Major de Gràcia
Igualdada, 10

Organitza:



Taller d'Història de Gràcia

Col·laboren:




El Racó de la Història

[LES TERTÚLIES DEL TALLER D'HISTÒRIA]

www.tallerhistoriadegracia.cat · correu e.: taller@gracianet.org · Tel. 647 843 084



Turó El Sull o Sui (1318 m), Pla de la Calma.- Jordi Mir i Neus Bòria; Albert Manent; Joan Cervera i Aurora Vila; Carles Albesa i Maria Bachero.

campanya, conjuntament amb els d'altres comarques anteriorment visitades per Manent, i explicarem diverses anècdotes i fets puntuals. La reunió acabà amb una tanda d'intervencions per part dels assistents que donaren lloc a un col·loqui molt enriquidor.

Personalment tinc dos deutes d'agraïment envers Albert Manent. La seva generositat, en aquest cas literària, era tal que va acceptar redactar el *Pòrtic* del meu llibre "*Clergues Excursionistes*" (Publicacions de l'Abadia de Montserrat - 2004), on deia: *Aquest llibre, doncs, presenta la novetat d'agrupar els membres d'un estament i de subratllar-ne un aspecte aparentment "laic", però que entronca perfectament amb els principis evangèlics d'estimar el món i no fugir-ne, d'admirar les bel·leses de la creació divina i de donar un missatge d'optimisme i de valoració de la natura a les noves generacions.* A més, en el "*Dietari de treball de camp a La Segarra*" (Rafael Dalmau, Editor - 2011) va obsequiar-me amb l'*Epíleg*, on va escriure: *El quadern de camp de la Segarra restarà com un document feiaent d'una època en què van donar-nos testimoni persones d'una generació la qual s'emportarà formes de vida i notícies d'un temps en què la comarca vivia amb un cert aïllament i s'esmerçava a tirar endavant una agricultura de secà centrada en grans espais, en planures, que avui permeten de conrear-les amb més rapidesa que abans, gràcies a la maquinària moderna.*

Rellegir les seves opinions m'omple d'una gran emoció. Gràcies, novament, amic, company i mestre per haver-me deixat compartir unes "aventures", en alguns casos, insòlites. El "toro de l'Osborne" dels Brucs n'és testimoni, més ben dit, n'era!

I ens resta la publicació del llibre relatiu al Baix Empordà... L'últim que hem fet junts. Es tracta d'un llibre que no sé si seré capaç d'expressar-ne totes les seves peculiaritats, que voldria detallar d'una manera

tan objectiva i precisa com en fos possible, encara que els sentiments ho difuminen tot. En realitat, el treball ja havia estat encetat per Lídia Cruset i Vilar i Rosa M. Masegosa i Perxés. (Cal precisar que la Lídia és coautora del llibre *Els noms populars del núvols, boires i vents de l'Alt Empordà*, de l'any 2000, i que estava, doncs, completant el territori del Comtat d'Empúries). Dissortadament, Rosa M. Masegosa, filòloga i escriptora, entusiasta patriota, no va poder veure acabat el recull del Baix Empordà. Va morir prematurament als 32 anys. Les darreres entrevistes les va fer amb la seva mare al volant del cotxe, en tant que ella anava amb crosses a parlar amb la gent. I encara ho va continuar amb cadira de rodes! Quin esperit tan ferm i quin exemple de constància i de valors eternals... Rosa Maria, m'hauria agradat tant haver-te conegut!

Davant l'impàs que es produí, la Lídia acceptà el nostre oferiment per completar la recerca. I així encetàrem una nova aventura el 27 d'abril del 2010, amb la visita a Verges, on ens esperava Salvador Vega i Ferrer, amb qui l'Albert havia contactat. Es produí una fulminant empatia entre nosaltres i convinguérem tot seguit que seria el nostre coordinador.

La recerca finí el 10 de gener del 2011 amb la visita al poble de Sant Iscle d'Empordà, agregat del municipi de Serra de Daró. Per una sèrie de circumstàncies, la recopilació i posterior maquetació del llibre no quedà acabada fins a mitjans de març i, per ventura, Albert Manent encara pogué examinar l'obra i estigué a temps d'indicar-nos algunes oportunes correccions i rectificacions.

La publicació del llibre "*Els noms populars dels núvols, les boires i els vents del Baix Empordà*" tindrà, doncs, un marcat caràcter d'homenatge als dos coautors traspassats: **Rosa M. Masegosa i Albert Manent (a.c.s.). ■**

DIGRESSIONS AMB PALMIRA AL FONDS

(D'UNA COVA DEL MONTSENY A LES RUÏNES DE PALMIRA;
D'UNA NOVEL·LA A DUES PEL·LÍCULES)

Carles Albesa i Riba

Cova de la Penitenta, al Montseny.



Vaig escriure en un article anterior (*Mai Enrera*, núm. 456, pàgina 19) que la invenció de paraules, la seva aplicació i el reconeixement normatiu són qüestions complexes i segurament enemigues de la premsa.

Més complicat em sembla encara el tema dels noms de lloc, uns topònims que han anat apareixent al llarg del temps i tenen orígens diversos, molts són històrics, però també n'hi ha d'altre tipus, com ara administratius (Deltebre), literaris (Sots Feréstecs), turístics (Costa Daurada), etc. Prescindint del grau d'acceptació popular que hagin pogut tenir, evidentment desigual, la cartografia s'ha encarregat de consagrar-los oficialment.

Hi ha un topònim que m'ha interessat especialment i que figura a tots els mapes del Montseny, des del primer del Centre Excursionista de Catalunya, de l'any 1924, fins als més recents de la Diputació de Barcelona i de l'Editorial Alpina. Em refereixo al topònim *Penitenta* (sic), que hi apareix segons sigui l'edició aplicat a un sot, una roca i una cova pròxims a Santa Fe, al sector del túnel de la carretera de Sant Celoni.

Va suscitar el meu interès el fet que el polític i escriptor Víctor Balaguer (1824-1901) suggerís, al seu llibre *Al pie de la encina* (Madrid 1893), que aquesta anònima penitent montsenyenca podia ser l'aristòcrata i excèntrica aventurera anglesa Lady Hester Stanhope, néta del general del mateix cognom que lluità contra Felip V a la Guerra de la Successió, neboda del primer ministre britànic William Pitt i famosa pels seus viatges a l'Orient Mitjà. Segons Balaguer, la seva suposició es confirmaria "si l'legan a publicarse ciertos estudios que alguien ha tenido ocasión de hacer para averiguar quién fue aquella misteriosa penitente del Montseny".

Basant-se en informacions que li facilitaren persones que l'havien coneguda, Balaguer explica que era una dona d'uns trenta anys, esvelta, de faccions belles i aspecte distingit, que parlava amb accent estranger barrejant paraules castellanes, catalanes i franceses. S'instal·là en una cova pròxima a Santa Fe cap a l'any 1834 i havia llogat una casa a Palautordera, per tenir cura de la quan contractà dues minyones. Habitualment vivia a la cova, si bé esporàdicament feia alguna visita ràpida a la casa del poble o desapareixia per més dies

sense deixar cap rastre. Portava sempre penjat de la cintura un sarronet de seda amb un crani petit, com d'infant, que sovint acaronava, besava i s'agenollava per resar-li.

En certa ocasió, en absència seva, es presentà a la cova un desconegut, home de gran distinció, i en no trobar-la gravà amb un punxó unes lletres o una paraula al tronc d'una gran faig contigu. Quan ella tornà i llegí la inscripció, va fer tallar l'arbre i cremar-lo.

Es feia dir Bernardina Flores, tenia una veu ben timbrada i sovint cantava amb mestria romances italianes. Durant la Primera Guerra Carlina (1833-1839) les forces governamentals la prengueren, erròniament, per una espia carlina i cap al 1840, després d'uns anys de vida solitària i d'expiació a la cova montsenyenca, abandonà la muntanya i la casa de Palautordera.

Sobre aquesta recòndita cova, recordaré que l'única informació detallada de com arribar-hi figura a l'article que amb el títol de "Penitencial montsenyenc" vaig publicar l'any 2009 al número 22 de les *Monografies del Montseny*, col·lecció que edita l'Associació d'Amics del Montseny.

Pel que fa a l'estudi de què parlava Balaguer, cal dir que no ha aparegut fins ara i en canvi sabem, històricament, que durant el període de presència d'una penitent a la cova montsenyenca ja feia anys, des del 1817, que Lady Stanhope s'havia establert en un antic casalot situat al cim d'un turó que domina el poble libanès de Djoun, edifici que transformà en un bell palau emmurallat.

Des de la seva fortalesa, on morí l'any 1839, desafia les autoritats del país, instaurà una mena de cort que governava despòticament i es difongué per tot Europa una imatge seva gairebé mítica. La majoria de viatgers que passaven per l'Orient Mitjà la visitaven, entre els quals l'escriptor francès Alphonse de Lamartine, que en el llibre *Voyage en Orient* (1835) li dedicà una vintena de pàgines.

Lady Stanhope abans d'instal·lar-se a Djoun, i des que arribà a Istanbul l'any 1810, havia recorregut incansablement diversos països de



Hester Stanhope abans de la seva aventura oriental.

l'Orient Mitjà, adoptant la indumentària, els costums i la forma de vida de les tribus nòmades àrabs. I sobretot havia culminat la gran aventura de la seva vida: ser la primera dona europea que va entrar a Palmira.

La que havia estat una de les més riques ciutats de la Ruta de la Seda, capital de l'imperi nabateu sota l'efímer regnat de la llegendària Zenòbia, saquejada i incendiada per les tropes romanes l'any 273, dormia sota la sorra del desert que anava cobrint els seu majestuós pòrtic, la llarga avinguda d'incomptables columnes, el teatre, les termes, els jardins dels patricis...

Malgrat el pas destructor del temps, Palmira "la ciutat de les palmeres" dels romans, "la núvia del desert" dels àrabs- conservava una aurèola màgica per als primers viatgers romàntics i, actualment, declarada Patrimoni Mundial de la Humanitat per la UNESCO, és un dels màxims atractius turístics de Síria.

El 30 de març de 1813 Lady Hester Stanhope va sortir de Damasc cap a Palmira, cavalcant un semental regal del paixà i encapçalant una vistosa guarda personal formada per un grup de beduïns que brandaven vistoses llances adornades amb plomes d'estruç. Seguia un petit exèrcit de servidors, cuiners i mossos i tancava la caravana una cinquantena de camells que transportaven aliments, tendes de campanya i botes d'aigua per afrontar els dos-cents quilòmetres de desert, sense camins i exposats a l'atac dels bandits, que els separaven del seu destí. L'acompanyaven dos compatriotes, el seu amant, Michael Bruce, i el metge personal, Charles. Meryon.

Després de vuit dies de marxa arribaren sense novetat a Palmira, on la "gran reina blanca, capaç de descobrir tresors ocults", que vestia com els beduïns, va ser rebuda entusiàsticament i escoltada fins a l'avinguda principal, on cadascuna de les columnes que la flanquejaven, que antany sostenien els bustos dels personatges més insignes de la ciutat, eren ocupades per sengles noies immòbils, en positures airoses i amb garlandes a les mans. A mesura que la comitiva avançava, les escultures vivents baixaven dels pedestals i s'unien al seguici ballant i cantant. Després, un nen que l'esperava enfilat

Vista parcial de Palmira, a Síria. Foto San Martino-Pomés.



en un arc col·locà una corona al cap de la viatgera. Abans d'abandonar la mítica ciutat visitaren els edificis més emblemàtics, entre els quals el magnífic teatre amb la façana de capitells corintis i seients esculpits en pedra, i gravaren els seus noms.-com era costum de fer- en un lloc ben visible.

Pocs dies després, Lady Hester escrivia a un amic d'Anglaterra: "He estat coronada reina del desert sota l'arc triomfal de Palmira. Res no ha tingut tan èxit com aquesta jornada que semblava tan perillosa. Tothom em rendí homenatge. Si volgués podria anar ara mateix a la Meca sola. No he de témer res. Aviat tindrè tants noms com Apol·lo. Sóc el sol, l'estrella, la perla, el lleó, la llum del cel i la reina"..

Segons Cristina Morató (*Las damas de Oriente*, Barcelona, 2005) Lady Hester Stanhope va ser una de les més intrèpides d'aquestes dames viatgeres a països exòtics. És evident, però, que a la tirallonga de títols que l'aventurera s'atribuí, no pogué afegir, malgrat l'opinió de Balaguer, el menys pompós però més nostrat de penitent del Montseny.

El 1803, o sigui deu anys abans que Lady Stanhope visités Palmira va ser nomenat arquebisbe *in partibus infidelium* d'aquella ciutat fantasmagòrica Fèlix Amat de Palou, nascut a Sabadell l'any 1750, un eclesiàstic il·lustrat que feu carrera amb alternatives diverses: canonge de Tarragona, abat de San Ildefonso de la Granja, confessor reial, políticament acusat d'afrancesat, doctrinalment de jansenista i amb dues obres incloses a l'índex de llibres prohibits.

Bisbe o arquebisbe titular (*in partibus infidelium*) és el que té assignat el nom d'una antiga diòcesi sense fidels ni clerecia i, per tant, el nomenament del sabadellenc era a títol honorífic.

Gairebé un quart de segle després que Lady Stanhope i els dos compatriotes que l'acompanyaven gravessin els seus noms en un dels mil·lenaris monuments de Palmira, un altre viatger hi deixava, el 20 de setembre de 1836, també constància del seu pas amb una inscripció molt més original.

Així ho comunicava en una carta, datada al Caire pocs mesos després, adreçada al seu mestre, protector i amic, aleshores bisbe d'Astorga, Fèlix Torres i Amat, nebot del que havia estat arquebisbe titular de Palmira, ja difunt. Signava la missiva Sinibald de Mas, el qual després d'explicar-li detalls del seu viatge i de dir-li que havia "pasado muchas incomodidades, la menor de las cuales, ha sido de pasar infinitas noches al campo raso bajo mi pequeña tienda", li assegurava, però, que "no me arrepiento, porque el viaje de Siria y Palestina es sumamente interesante y pocos hay que lo hayan hecho

tan entero como yo". Acabava comunicant-li que havia escrit, al mur interior d'una de les ruïnes de Palmira, aquests versos:

"Pocas ruinas que la vista admira,
Asilo de infelices mahometanos,
Hallé, y no más, al visitar Palmira.
¿Quién, oh fortuna, en pos de ti suspira?
Oh tiempo, ¿quién se libra de tus manos?
Aquel que con su libro (a)
A este claro lugar dió más renombre
La triste deuda ya pagó del hombre.
Aquel virtuoso sabio (b)
Que el título llevó de estos despojos
También cerró los ojos.
Aun vive por mi suerte (c)
El que heredó la miel de su almo labio.
¡Oh cielos, que no vea yo su muerte!"

Era un impromptu poètic, ampul·lós i declamatori, molt propi de l'època, amb tres al·lusions ben evidents: la del vers 6 (a), que fa referència al llibre *Las ruïnes de Palmira*, del comte de Volney (1757-1820), el conegut estudi sobre l'origen de les societats i grans religions a la llum de la raó; la del vers 9 (b), que es refereix a Fèlix Amat de Palou, que ja sabem havia estat arquebisbe titular de la ciutat; i la del vers 12 (c), a Fèlix Torres i Amat, destinatari de la carta de Mas.

El barceloní Sinibald de Mas i Sans (1809-1868) va ser un viatger una mica especial, ja que gràcies als bons oficis del prelat Torres Amat (autor de *Las memorias para ayudar a formar un diccionario crítico de los escritores catalanes*) va ser nomenat, pel Govern l'any 1834, "joven de lenguas encargado de viajar por Oriente", una ambigüitat que segurament encobria la condició de comissionat secret (espia, en la terminologia actual)

Al seu poliglòtisme inicial va anar afegint-hi altres idiomes com l'àrab, el turc, el persa, l'indostànic, el xinès i diverses formes dialectals, indispensables pels seus viatges i sojorns, del 1834 al 1851 a Turquia, Palestina, Síria, Aràbia, Egipte, Núbia, Índia, Indoxina, Siam Filipines i Xina, només interromputs per breus estades a la Península

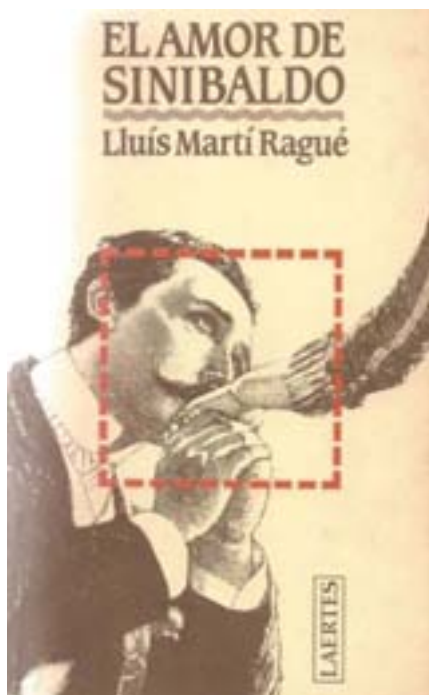
El seu últim destí, l'any 1848 a la Xina, aquesta vegada amb el títol, sense subterfugis, de ministre plenipotenciari del regne d'Espanya davant el Celeste Imperi, tenia l'objectiu de negociar un tractat comercial entre els dos països. Cessat l'any 1851 sense haver-ho aconseguit, s'establí a Madrid, on esdevingué un dels principals promotors i propagandistes de l'iberisme.

Retrat de Sinibald de Mas al CE de Catalunya (Arxiu Fotogràfic del CEC).



El 26 de novembre de 1882, com feia cada any, l'Associació Catalanista d'Excursions Científiques (ACEC) va commemorar l'aniversari de la seva fundació i, com ja era costum, la part central de l'acte consistí en col·locar el retrat d'algun distingit precursor de l'excursionisme a la que denominaven Galeria d'Excursionistes Catalans.

En aquesta ocasió l'escollit va ser Sinibald de Mas i la seva imatge, pintada per Tomàs Moragas, va fer costat als quadres dels homenatjats en anys anteriors: el dibuixant Parcerisa, l'explorador Badia (Ali Bei), el metge Gimbernà i el cosmògraf Canelles. Actualment aquest retrat de Mas figura, entre altres, a l'aula Pompeu Fabra del Centre Excursionista de Catalunya.



Coberta de la novel·la de Lluís Martí Ragué.



Cartell de la pel·lícula de Max Ophüls.

El butlletí social de l'ACEC (*L'Excursionista*, núm. 49 de 30 de novembre de 1882) dona detalls de l'acte i comunica haver-se rebut una carta d'agraïment, en nom propi i de la família, del senyor Sinibald Gutiérrez de Mas, nebot de l'homenatjat i director del periòdic *El Litoral*, de Gandia. També informa de la donació feta per la senyora Agna de Mas, vídua de Gutiérrez, d'una dotzena de les principals obres del seu germà, entre les quals, a més de les de caràcter literari, d'un valor més discutible, i d'informes tramesos a Madrid sobre comerç i política colonial, destaquen tres llibres que va publicar en francès: *L'Angleterre, la Chine et l'Indie* (París, 1857), *La Chine et les Puissances chétriennes* (París, 1861) i *L'idéographie* (París, 1863).

Aquet darrer treball presenta un mètode d'escriptura que prescindint de tota relació amb els sons que intervenen en el llenguatge oral, pugui ser entès i traduït per tothom a la seva llengua, igual que les notes musicals que són iguals a tots els països, o que les xifres àrabi-gues, que escrites de manera idèntica s'expressen amb la veu de tantes maneres com són els diversos idiomes que es parlen on s'utilitza aquest sistema de numeració.

Entre els llibres cedits, és interessant també *Informe sobre el estado de las Islas Filipinas en 1842* (Madrid 1843), especialment el tercer i últim volum, un informe secret, del qual es féu un tiratge reduït, en què Mas recomana al Govern un conjunt d'actuacions encaminades a preparar la independència d'aquelles colònies (no cal dir que la proposta no fou gens ben rebuda i totalment desatada).

Per butlletins posteriors de l'ACEC tenim notícia del nomenament de Sinibald Gutiérrez com a soci delegat de l'entitat a Gandia així com de l'aportació de 100 pessetes que va fer a la subscripció oberta per a la construcció d'un observatori-refugi al Turó de l'Home que, com és sabut, no arribà a reeixir.

L'any 1984 va aparèixer una novel·la, basada força fidelment en la vida professional de Mas i completament imaginària pel que fa a la seva vida amorosa, que presenta vinculada obsessivament a una dona que condicionà els itineraris fets pel viatger, els quals estigueren, segons l'autor, motivats per la recerca constant d'Elisa Gilbert, ballarina coneguda per Lola Montes, més famosa per la seva bellesa, pels escàndols que protagonitzà i pels amants famosos que tingué, que no pel seu art (se li atribueix, l'any 1845, el primer *strip-tease* fet en un escenari). Es tracta del llibre *El amor de Sinibaldo* (Barcelona, 1984, Laertes, S.A. de Ediciones), segona novel·la de Lluís Martí Ragué, un autor novell que publicà dues obres més els anys successius (la darrera en català) i que morí en un accident d'automòbil el gener de 1987.

Amb el títol de *Lola Montes* s'han filmat dues pel·lícules que tracten de la seva vida. Una, d'espanyola (1944), dirigida per Antonio Román i protagonitzada per Conchita Montenegro, amb Luís Prendes i Guillermo Marín. L'altra, francesa (1955), dirigida per Max Ophüls, amb Martine Carol de protagonista i Peter Ustinov, Anton Walbrook i Ivan Desny en el repartiment. Va ser el darrer film que dirigí Ophüls i és considerat, per molts crítics, com a una obra mestra de la cinematografia.

Escric aquest article en complir-se dos segles de l'entrada triomfal de Lady Hester Stanhope a la ciutat de Palmira, les restes arqueològiques de la qual sabem que han resultat danyades per la terrible guerra civil que assola Síria. També sabem que la mítica aventurera que hi fou coronada reina del desert no era la misteriosa penitent del Montseny

A més de tres mil quilòmetres de distància, des del seu retrat del Centre Excursionista de Catalunya, Sinibald de Mas sembla contemplar-ho tot dubitativament, amb una mirada profundament entristida. ■



ENTREVISTA A EDUARD GIMÉNEZ PORREDÓN

Mai Enrera
(Martí Santamaria)

Anglada l'Elefant

Sempre és una gran satisfacció poder parlar amb algú que has tingut com a cursetista, més si amb el temps s'han acomplert els pronòstics que havies imaginat, i ha esdevingut un excel·lent escalador, una referència dins el món de l'escalada actual.

M.E. (Mai Enrera)

A que es deu el nom d'"Escalatroncs".

E. (Eduard)

El meu pare va ser soci del SAME de Sants, de tornada cap a casa els veïns els veien passar disfressats amb indumentàries estranyes i els hi van començar a dir "escalatroncs".

M.E.

O sigui que l'afició d'escalar et ve de tradició?

E.

Sí, però encara que al pare li feia il·lusió, ell dissimulava, ara està molt content.

M.E.

Acabes de recollir el premi al millor blog del festival de Torelló, és una bona notícia pel món de l'escalada i una picada d'ull al teu pare.

E.

A nivell professional em dedico al món d'Internet. La idea inicial del blog va venir per provar una nova eina

relacionada amb la feina i quina millor manera que fer-ho parlant d'una cosa que m'apassiona com l'escalada? Fa il·lusió veure que les visites estan situades entre les 30 i 40.000 al mes, tenint present que té un àmbit molt acotat, ja que està estrictament escrit en català.

M.E.

Referint-nos al "Blog", hem pogut veure alguns canvis significatius.

E.

He preferit canviar una mica els continguts, les explicacions de les vies no es fan tirada per tirada, si no que ara són més genèriques, incidint en els punts més rellevants de la via i aportant més qualitat a les fotografies, d'aquesta manera crec que es manté una mica el misteri de la via i els que hi vagin, la puguin descobrir per ells mateixos.

M.E.

I que tal les graduacions? Sembla que estan una mica valorades a la baixa.

E.

És un acte plenament conscient i una reivindicació del V grau, que no és fàcil, malgrat que la gent pensi el contrari.

És possible que aquesta consideració de grau poc valorat, sigui conseqüència de l'empenta que té l'escalada esportiva dins les noves generacions d'escaladors. Per mi són dues disciplines diferents, tot i que s'usi la

mateixa manera de graduar no són comparables.

M.E.

Quines són les teves millors vies?

E.

Uf! Són moltes i encara me'n queden més per repetir, podria dir qualsevol de les que he repetit al nord de Montserrat, l'Arcarons als Plecs o la Santacana a la Mòmia. Montserrat és un terreny de joc pràcticament infinit, on a part de les grans rutes hi ha petites grans joies, com la Torras-Nubio-la al Sabre, l'Aresta Bruca de la Vespa o de la Bessona Superior...

Fora de Montserrat m'agrada anar especialment al Cadí, Canalda, Mont-roig o Vilanova. El millor és anar al blog i mirar l'apartat "Valoració" ***** (5 estels)

M.E.

Has fet esment als "reequipaments", també hi ha veus que ho anomenen "desequipaments", i darrerament els casos van augmentant i s'està creant un autèntic conflicte, sense cap possibilitat de diàleg.

E.

És un tema delicat, crec que hauríem de respectar les vies tal com van ser obertes, mantenint el seu caràcter, cada cop hi ha accions més ben fetes. Els materials actuals permeten emular les gestes dels pioners. Malgrat tot la polèmica ha estat present en aquesta disciplina des dels mateixos inicis, com ara l'ús de la primera expansió química a Montserrat, quan obrint la via Original de la Filigrana l'any 1943 van cimentar un clau.

Amb l'afany d'obrir nous itineraris han sorgit vies que parasiten i trepitgen vies anteriors desvirtuant-ne l'essència, és una qüestió de respecte el no canviar el caràcter i la filosofia de les vies. Fa poc s'ha dictami-



Anglada, la Boleta



GEDE, pas de princep

Dama de los vientos





Ven suri ven



Wild planet

nat una moratòria de dos anys per obrir noves vies, esperem que calmi i racionalitzi l'escalada a Montserrat.

M.E.

Has parlat de "moratòria".

E.

Hi va haver una reunió a Santa Cecília convocada pels guardes dels Refugis de Montserrat (que tenen veu i vot al Patronat) oberta a tots els escaladors independentment del nivell i tipus d'escalada que practiquessin. És va incidir sobre diferents problemàtiques que afecten l'escalada al massís, bàsicament la proliferació de vies esportives al vessant sud i vies de més d'un llarg sobrequipades (especialment a les Gorres) amb els problemes de massificació i saturació que comporten. Finalment es proposà per unanimitat dels que érem a la reunió, demanar prohibir l'ús del trepant com a mal menor davant la impossibilitat de trobar punts d'acord entre les diferents sensibilitats. El patronat ha pres nota i ara tenim una moratòria de dos anys en què no es podran obrir vies noves a Montserrat.

M.E.

I sobre tu?

E.

La meua vida familiar ha canviat amb el naixement de la Gal·la, la Paula que també és escaladora em va dir mig en broma: "Aprofita ara, que això s'acaba". Ara puc sortir menys, dos o tres cops al mes, has de seleccionar i el dia que surts, escalar tot el que puguis.

M.E.

Que fas per mantenir-te en forma?

E.

De sempre he fet judo però ja estic retirat, ara intento fer natació dos o tres cops per setmana i anar una mica al gimnàs, l'important és estar i mantenir-te en forma.

M.E. Projectes?

E.

Estic pensant en fer un llibre relacionat amb l'escalada, però que no sigui estrictament de ressenyes, ja n'hi ha molts i no crec que aportés res de nou. I sobretot escalar molt.

M.E.

Apertures teves, per quan?

E.

Sóc un escalador com tants d'altres... Hi ha massa vies bones per repetir, abans d'obrir una via que sigui un "nyap", prefereixo repetir-ne de bones.

M.E.

Cap on va l'escalada segons tu?

E.

Això és impossible saber-ho. M'agradaria una escalada amb molt menys impacte al medi, més sincera i que permetés una relació menys agressiva de l'escalador amb la roca, no hi caben més ferros a les parets.

M.E.

Com veus el GEDE?

E.

És una pregunta difícil de respondre, però s'ha de ser optimista, és important cohesionar més el grup, la gent que està al capdavant de la secció està fent una bona feina i només cal que tothom posi una mica més de la seva part. Tenim companys molt bons fent activitats punteres que amb una mica de comunicació arribaria a més gent, el grup guanyaria importància i segurament obtindria més suport del club.

M.E.

Molts èxits i bones escalades! ■

TURNO SKIJANJE NA BOSNIA-HERCEGOVINA I MONTENEGRO

Ricard Martínez

Zelev Glava i Otis

Una escapada als massissos de Durmitor a Montenegro i Bjelašnica i Prenj a Bòsnia i Hercegovina. Xavi Aymar, Pep Maixé, Jaume Jubert, Manel Castelló i Ricard Martínez, del 8 al 16 de març del 2014.

Aquest any és el 30è aniversari dels Jocs Olímpics de Sarajevo i Bjelasnica va ser un dels centres principals de les proves d'esquí i de salts d'aquells jocs del 1984.

El 1992 mentre que a Barcelona inauguràvem els jocs olímpics d'estiu, Bòsnia i Hercegovina va ser l'escenari de l'inici d'una guerra provocada per l'agressió feixista de l'autoproclamat Exèrcit de la República Sèrbia. La neteja ètnica i la destrucció de pobles i ciutats senceres van ser una constant. En aquest context es va produir el Setge de Sarajevo, entre la primavera del 1992 i l'hivern del 1996. La ciutat va passar de tenir 900.000 habitants a 350.000. 10.000 morts (1500 nens) i 55.000 ferits.

Encara avui queden moltes proves físiques d'aquells anys, en forma de camps minats i d'edificis destruïts, però cap d'aquestes coses impedeix veure el patrimoni natural de Bòsnia i Hercegovina, un paradís per fer muntanya i activitats a la natura, amb fantàstics rius, llacs, boscos i muntanyes.

L'estiu del 1993 vaig formar part de l'equip organitzador del Festival per Bòsnia que va fer la Crida a la Solidaritat, en suport al poble Bosnià i contra el setge de Sarajevo. Tenia pendent un altre homenatge, en temps de pau, que és el veure un país que atrau l'atenció per la seva gent, la seva cultura i el seu paisatge i no per la seva guerra. Mirant al futur i veient un gran

potencial per a l'esquí de muntanya, sempre tenint present que "Oblidar mata".

Activitat; malauradament ha estat un any amb poca neu a les muntanyes de Bòsnia, així que hem hagut de moure'ns per anar a buscar-la.

Dilluns 10 de febrer cim de Bjelašnica 2.067 m

+/-800 m; F, S2, *; 2-3 h

(40 km al SO de Sarajevo)

Massís ubicat darrere del mont Igman, mirant des de Sarajevo, on hi ha diversos itineraris per fer. Vistes les condicions de neu i el temps decidim pujar per les pistes i fer el cim de Bjelašnica 2067m. A la zona alta i fins el cim el vent ens ha fet la guitza, però hem trobat suficients condicions de neu com per fer un bon descens, forats dels esquís a banda... A prop de l'estació trobarem dos refugis a peu de carretera on es pot dormir i menjar. Un està ubicat a sis kilòmetres de la carretera principal.

Dimarts 11 de febrer Turska gl. 1.855 m des de Trsa

+/-750 m; F, S2, *; 2-3 h

(al SO del PN de Durmitor, Montenegro, a "només" 140 km de Sarajevo)

Només per fer l'accés al poblet de Trsa ja val la pena entrar a aquesta zona. Es fa per una carretera de pànic estreta plena de revolts i penjada en un penya-segat. A



Cim de Istočni



Cim de l'Otis

l'estiu la carretera connecta amb l'altra banda del massís de Durmitor, però a l'hivern queda tallada per la neu. Trsa està en un altiplà des d'on es poden fer diverses ascensions de pendents suaus. Aquí la manca de neu també ens obliga a fer un itinerari exprés per anar a buscar-la.

Dijous 13 de febrer Istočni 2.445 m des de Savin Kuk

+/-1.000 m; F, S2-S3, **; 4-5 h

(a Žabljak, PN de Durmitor, Montenegro)

Žabljak és un poble turístic que fa de porta d'entrada del Parc nacional de Durmitor a Montenegro, està ubicat

en un altiplà just on comencen les muntanyes. Tenen una estació d'esquí: Savin Kuk i un paisatge divers. El dimecres ha estat tot el dia nevant i fent vent, però dijous el dia s'ha llevat assolellat i ens ha permès fer l'Istočni 2.445 m. A mitja ascensió el vent ens ha dificultat molt la progressió, però la baixa dificultat tècnica ha compensat i hem pogut fer cim.

A Žabljak hi ha tota mena d'allotjaments, restaurants i serveis per fer estada, sobretot per l'après-ski...

Divendres 14 de febrer Aproximació refugi Bijele Vode 1.450 m des de Rujište

+/-500 m; F, S1-S2, * (però cal seguir el camí, hi ha mines!); 2-3 h (al S del massís de Prenj, a 20 km de Mostar o 125 km de Sarajevo)

Istočni des de Savin Kuk





Pujada final al Otis



Pujant al Turska gl. 1855m des de Trsa

Hem deixat Montenegro i ens hem traslladat de nou a Bòsnia Hercegovina. Després de fer nit a Mostar ens traslladem a Rujište, una mena de poble urbanització que és una de les principals entrades al massís de Prenj, anomenat l'Himàlaia de Bòsnia i Hercegovina. L'accés al refugi transcorre per camins i pistes per un camí marcat i és un constant pujar i baixar. El refugi està ubicat a l'inici de la planera vall d'accés al Zela Glava i l'Otis. Per accedir al refugi cal contactar amb el Club de Muntanya de Mostar, normalment obert els caps de setmana, però sense cap servei de cuina ni bar. Com a alternativa a 200 m hi ha una cabana lliure amb estufa i un entresolat amb matalassos.

Dissabte 15 de febrer Otis 2.097 m des de Bijele Vode

+800/-1.300 m; PD+, S3, *** (llarg, i part final de 45°, amb aresta fàcil); 6-7 h

Des del Bijele Vode es poden fer moltes ascensions, escollim l'Otis per ser un dels cims més emblemàtics de la zona i per la seva accessibilitat. El Zela Glava es fa per una aresta nevada difícil des del mateix coll.

Refugi lliure de Bijele Vode



La vall d'accés al Zela Glava i Otis és molt planera i plena de desnivells, això explica perquè havent-hi 500 m de desnivell entre el refugi i el cim n'acabem fent 800 m.

Ens ha fet un dia fantàstic, assolellat i sense vent i amb la neu molt estabilitzada. Realment molt bonic tot l'entorn de les diverses subvalls que anem recorrent.

Esquí de muntanya a Bòsnia i Hercegovina

Època: des de principis de febrer fins a mitjans d'abril, sempre mirant prèviament les condicions.

Transports: fàcil amb Lufthansa via Munic, uns 300 € el bitllet d'avió, el transport dels esquís inclòs en el bitllet d'avió.

Moure's per Bòsnia: És recomanable llogar un vehicle, les agències locals ofereixen preus força econòmics. No hi ha autopistes ni autopistes, així que les distàncies es fan llargues.

Moneda i preus: Marc bosnià 1 euro = 2 marcs, els preus de la vida quotidiana (menjar, restaurants, allotjaments, etc.) són moderats respecte els nostres, podríem dir que en moltes coses gairebé a la meitat de preu. A Montenegro tenen l'euro com a moneda oficial.

Material: És molt difícil trobar material d'esquí de muntanya a Bòsnia, cal preveure i portar recanvis.

Idioma: El bosnià forma part del grup lingüístic del serbocroat, utilitza l'alfabet llatí, fet que tot i ser una llengua molt diferent a la nostra puguem seguir les indicacions escrites. És recomanable portar un diccionari de paraules bàsiques i frases. Hi ha molta gent que parla una mica d'anglès però a les zones més aïllades no en trobarem.

Mapes: trobareu mapes molt bàsics, però suficients per moure's. En aquest enllaç de la Universitat de Texas trobareu els mapes de quasi totes les zones. http://www.lib.utexas.edu/maps/topo/former_yugoslavia ■

EL TREN DE KALKA A SHIMLA (ÍNDIA)

Toni Vives i Roig

Entrant en un dels molts túnels

En el darrer Mai Enrera vaig presentar-vos el primer dels tres articles dedicats als trens de muntanya de l'Índia. En aquesta segona entrega us parlaré del que fa el recorregut des de Kalka fins a Shimla. És, com el Tren de Joquet, l'anterior que varem descriure, de construcció britànica i segueix funcionant avui en dia. Amb el tren de Darjeeling també té en comú que està inscrit a la selecta llista del Patrimoni Mundial de la Unesco, aquest des de l'any 2008.

L arribada dels britànics als vessants de la serralada Shivalik (llarga cadena muntanyosa que discorre paral·lela al sud de l'Himàlaia, té uns 2.400 km de llargada, i creua de punta a punta l'Índia) va ser als inicis de la segona dècada del segle XIX. La bondat del clima que es trobaren al llarg d'aquesta serralada va propiciar la creació d'assentaments colonials en diversos indrets. A l'est, s'establiren a Darjeeling, justament on es construí el primer tren de muntanya, ja explicat en l'anterior capítol; a l'oest la zona elegida fou Shimla, l'actual capital de l'estat d'Himachal Pradesh.

L'atracció dels colons britànics per les zones de mitja muntanya venia donada sobretot per poder aprofitar-se de la bondat del clima, sobretot a l'estiu. Les calors extremes i insuportables que s'assoleixen durant bona part de l'any a la gran plana índia, queden atenuades en

cotes més altes, i aquestes parts muntanyoses només es troben en tota la franja nord del subcontinent indi i en un reduït espai en el sud. Fugir de la calor també significava trobar-se en un ambient més saludable i menys propens a les malalties comunes de l'època com el còlera o la tuberculosi.

La zona triada pel govern colonial fou un indret situat a 2.205 metres d'altura. Primer de tot hi traslladaren la residència d'estiu i així nasqué la ciutat de Shimla. El principal problema amb què es trobaven les autoritats britàniques era la lentitud per poder accedir des de Delhi a aquesta apartada àrea de muntanya; primer calia apropar-se fins als peus de les muntanyes utilitzant carros, en un recorregut d'uns 270 kilòmetres, i després venia la dura ascensió, que només es podia fer a peu o a cavall.

A l'estació de Kalka



El senyor revisor!





Passant un viaducte



El tren en plena pujada



*Passant un viaducte
Entrant en un dels molts túnels*



Pluja a l'estació de Dharampur

La idea de construir un tren de muntanya que arribés fins a la població de Shimla va sorgir a mitjans del segle XIX. En aquell temps, les obres del ferrocarril que havien d'unir Old Delhi amb Lahore (important centre neuràlgic de l'actual Pakistan) estaven ja en plena execució. S'optà per iniciar estudis d'una futura connexió entre l'estació del ferrocarril de Kalka (estat de Haryana), acabada d'estrenar, amb la flamant residència d'estiu colonial a Shimla.

La línia fèrria que circula per la plana índia és d'amplada internacional i aquest fet feia inviable un traçat que permetés salvar la complexa orografia amb els recursos tècnics de l'època. Per això els enginyers optaren per dissenyar un recorregut que fos assolible per un tren de via estreta. Complexos i llargs estudis topogràfics i d'enginyeria acabaren dibuixant un projecte coherent i l'any 1899 començava la difícil obra de portar la connexió ferroviària des dels 656 metres de l'estació de Kalka, situada una mica més alta que plana circumdant, fins a l'emplaçament previst de l'estació de Shimla a 2.075 metres. Els treballs es presentaven força complexos, tant per l'orografia, com per les grans zones rocalloses que caldria foradar i els boscos que s'havien de talar. El rigorós clima tampoc ajudava, amb calor asfixiant a les zones baixes, freqüents i copioses nevades a les parts altes en l'època freda, i les interminables pluges torrencials del monsó que provocaven desprendiments.

Amb l'ús de mà d'obra forçosa i després de superar tot tipus d'entrebancs, la línia es va poder inaugurar l'any 1903. El traçat actual és quasi igual a l'original, només s'han canviat unes quantes corbes per evitar el pas per túnels i galeries que amb el temps s'han esfondrat. El recorregut és de 96,6 kilòmetres, seguint les sinuoses formes del terreny, de tal manera que el pendent mig no passa del 30/1.000.

Un cop acabada la línia, es presentà com un dels treballs d'enginyeria més complexos que es van dur a terme a la seva època. Una manera d'aconseguir que la línia guanyés altura sense obligar als trens a afrontar grans pendents, fou la construcció de 988 ponts i viaductes. Algun d'aquests viaductes es construïren de manera semblant als aqüeductes romans, permetent d'aquesta manera unir profundes valls. L'altre element d'enginyeria més emprat fou l'obertura de túnels. Al



Mercat a Shimla

principi hi havia 107 túnels, però amb els anys n'han quedat només 102; els altres cinc quedaren destruïts per esllavissades del terreny i enfonsaments, cosa que ha anat obligant a variar lleugerament el traçat.

Un altre element distintiu d'aquesta pintoresca ruta és el constant zig-zag a què obliguen les 917 corbes, algunes de molt tancades, fins i tot n'hi ha algunes que formen una espiral completa. Aquest recorregut sinuós obliga els trens a circular en marxa lenta, cosa que permet als viatgers de gaudir plenament d'un paisatge que varia constantment mentre es va guanyant altura.

Les locomotores que feien el recorregut eren de vapor, construïdes a Glasgow i del mateix model de les que encara podem veure a Darjeeling. L'any 1980 es van canviar per màquines de motor dièsel. Potser pels turistes nostàlgics i pels més amants més puristes dels ferrocarrils antics, el fet que no s'utilitzin les locomotores originals, els faci perdre part de l'encant, però la bellesa dels indrets per on discorre la via es mereixen el viatge, i a més, els vagons segueixen sent els antics.

Al llarg dels 96,6 kilòmetres hi ha 21 poblacions, moltes d'elles s'han creat gràcies al pas del ferrocarril. El desenvolupament de Shimla es veié molt condicionat per l'arribada del tren. Es van construir edificis colonials per allotjar hotels, bancs i residències privades; algunes d'aquestes edificacions, la majoria de la segona dècada del passat segle, encara es mantenen en peu.

Aquest és un viatge ideal per als turistes amants dels ferrocarrils exòtics, els quals segur que trobaran en aquesta línia un atractiu únic. Pel gran gruix dels viatgers, pujar fins a Shimla pot representar una excel·lent ocasió de conèixer una ciutat especial, amb elements indis autòctons barrejats amb reminiscències colonials, i tot rodejat per uns fabulosos paisatges, amb la vegetació subtropical de les zones baixes a les muntanyes dominades pels boscos de cedres de l'Himàlaia. A més, en un viatge per l'Índia del nord, l'anada fins a Shimla pot representar un parèntesi a les tradicionals i més concorregudes poblacions del Rajasthan, el Panjab i de Delhi, alhora que serà un descans al sufocant calor a la que tot viatger es veu obligat a suportar en aquestes zones "més turístiques". I si es vol fer un recorregut rodó, es pot allargar el viatge fins la relativament prospera ciutat d'Amritsar, on hi ha el fabulós temple Daurat dels sikhs. ■



Vells oficis



Treballs a la via



Rètol d'estació

Taxis de tres rodes esperen als viatgers del tren



MÉS "FALSOS CAMPANARS" MEDIIEVALS DE PLANTA CIRCULAR

Josep Arisa i Molas

Sant Antoni d'Albinyana

L'autor, un enamorat del nostre patrimoni singular, ens recorda i dona a conèixer en aquest breu article els campanars de torre cilíndrica romànics o medievals que ha localitzat en terres catalanes. I ens convida a gaudir, en les excursions, d'alguns detalls que *humanitzen* el paisatge.

En la revista MAI ENRERA número 453 del primer semestre de l'any 2010, vaig publicar un article sobre *Els nostres campanars romànics de torre cilíndrica*.

Com que no són gaires, només sis, us els recordo: a l'Alt Urgell, **Sant Serni de Tavèrnoles**, **Sant Martí d'Ars** i **Sant Sadurní de Gavarra**; a Andorra, **Santa Coloma** i **Sant Vicenç d'Enclar** i a l'Anoia, **Santa Maria del Bruc**.

Complementava aquell treball donant notícia *per tal que ningú es confongui, deia, del que podríem anomenar "falsos" campanars cilíndrics*.

Aquests són avui, certament, campanars però que utilitzen per a fer aquesta funció restes d'altres edificis,

civils o militars, romànics o medievals, continuava dient.

D'aquests *falsos campanars*, aleshores, n'havia localitzat tres: un al Rosselló, **Santa Maria de Cotlliure** que reutilitza, com a campanar, una antiga torre-far del port de la població; un altre a la Selva, **Sant Fruitós de Brunyola** on el campanar és una de les quatre torres d'angle del vell castell local i el tercer al Baix Empordà, la **Torre de les Hores de Pals** campanar civil que, de fet, és la torre mestra de l'antic castell de Pals.

Des de llavors, en les meves excursions o visites a pobles i indrets d'arreu del país, he continuat amb la dèria d'anar "inventariant" –entre d'altres singularitats del nostre patrimoni històric i arquitectònic- els campa-

nars medievals cilíndrics o de planta circular que hi he anat trobant.

Puc afegir així, avui, tres nous *falsos campanars cilíndrics* als que aleshores teníem localitzats:

Sant Jaume de Sant Pol de Mar (el Maresme). L'església parroquial de Sant Jaume de Sant Pol de Mar, és un edifici gòtic tardà construït, a partir del 1590, sobre una capella anterior dedicada a aquest mateix sant. El temple està adossat a una torre de guaita, del segle XV, que passà a fer –i encara fa– la funció de campanar. La torre campanar, de planta circular, té un diàmetre exterior de 10 m. Els murs fan 2 m de gruix i uns 10 m d'alt. S'ha rematat amb una petita edificació, de fet el campanar, més moderna i amb una petita espadanya.

Santa Maria de Palautordera (el Vallès Oriental). Aquest temple, també d'estil gòtic tardà, s'acabà de construir entre els anys 1562 i 1588. El campanar té tres cossos. El primer és circular i el constitueix una torrassa militar construïda amb còdols de riera, l'únic vestigi de l'antic castell-palau, segurament anterior al segle XIII, que va donar el nom a la població. El segon i el tercer pisos són hexagonals fets de carreu i possiblement, contemporanis a la construcció de l'església del segle XVI. En el tercer pis hi ha sis obertures d'arc apuntat per les campanes. El coronament és amb merlets de tipus català i piràmide hexagonal.



Sta M^a de Palautordera

Sant Jaume de Sant Pol de Mar



Sant Antoni de Pàdua (Albinyana, el Baix Penedès). L'existència de l'ermita de Sant Antoni està documentada des del segle XVIII, però escrits anteriors esmenten, en aquest lloc, l'existència d'una "torre enderrocada" que deuria formar part de l'estructura defensiva d'un antic castell –potser el l'Albinyana del segle XI– i que va ser aprofitada com a campanar en construir-hi la capella. La torre aixecada directament sobre la roca, té planta gairebé circular i està coronada amb un petit campanar d'espadanya. L'alçada total, incloent-hi la gran penya on s'hi assenta, és d'uns 14 m. La capella té una sola nau, coberta amb volta de canó i capçada amb un absis recte. Hi ha adossada, la casa on vivien els ermitans, el primer dels quals està documentat des de 1739. L'indret, amb les escasses ruïnes de l'antic castell al costat, té un gran encís paisatgístic, amb unes magnífiques vistes que abasten bona part de la comarca.

Continuarem buscant. En les excursions, a més de gaudir de l'esport i la natura, del repte personal, si hi sabem incorporar un *valor afegit* resulten –al meu parer– molt més satisfactòries. L'obra de la naturalesa és, sens dubte, irreplicable i inigualable però l'acció –assenyada– de l'home, especialment quan n'observem els petits detalls (d'un pont, d'una ermita, d'un molí, d'un castell, d'un poblet enfilat dalt d'un cingle o al mig de la vall,...) humanitzen el paisatge. Us en puc donar fe. ■



ROMANTISCHE STRASSE

LA RUTA ROMÀNTICA D'ALEMANYA EN BICICLETA

Carme Aragó i Vidal - Fotos: Toni Vives

Castell de Neuschwanstein

Sona bé. El nom de l'itinerari que hem planejat és atractiu. A vegades, la manera com s'anomena un recorregut, és el primer ganxo. Però l'esquer és va fent més apetitós conforme vas informant-te del què és i el com faràs la ruta prevista.

A principis del segle passat, un reduït, distingit i molt ric nombre de persones es podia permetre el gust de viatjar. Els destins d'aquests primers privilegiats turistes eren balnearis de moda europeus, l'Orient Express, o pels més agosarats la visita a les piràmides d'Egipte. A Alemanya, a part dels milionaris que anaven a prendre les aigües al balneari de Baden-Baden, la Ruta Romàntica es convertí en el circuit turístic més famós. Encara avui els operadors ofereixen exclusius recorreguts en confortables autobusos i l'allotjament en prestigiosos hotels al llarg de la Romantische Strasse, tot visitant les principals ciutats d'origen medieval, els centenars d'esglésies gòtiques i sobretot barroques, les opulents residències dels prínceps-bisbes de la Francònia, els castells dels Grans Maestres de l'Ordre Teutònic i palaus dels reis de Baviera.

Som només dues persones les que formem el grup: Toni Vives i la que subscriu l'article. El nostre viatge ha estat més modest en l'aspecte del confort i el luxe que les ofertes dels operadors turístics, però per nosaltres

ha estat molt ric en experiències. D'entrada el mitjà de locomoció s'ha limitat a dues bicicletes, equipades amb alforges on hi hem hagut d'encabir tot l'equipatge necessari per passar quasi un parell de setmanes.

Havíem reservat amb força antelació un apartament a Würzburg, ciutat d'inici de la ruta. Com que veníem de fer el "Tour del Mont Blanc", necessitàvem un parell de dies i un lloc estable, tant per poder rentar la roba com per preparar les bicicletes i descansar una mica.

Würzburg és una ciutat assentada a la riba del riu Meno. La seva llarga història ha deixat un llegat considerable en forma de castells, palaus, esglésies i altres monuments. Havia estat la seu dels ducs de Francònia des del segle VII. Abans d'abraçar el cristianisme, l'any 689, es martiritzà fins a la mort els missioners irlandesos Kilian, Kolonat i Totnan. Una de les esglésies guarda les restes de sant Kilian. El que més ens crida de la ciutat, a part de la seva monumentalitat, és que està rodejada de vinyes, un Sant Sadurní d'Anoia amb més opulència. És habitual, que al vespre, la gent prengui copes de vi al carrer i sobre el pont Alter Mainbrücke. Aquest bonic pont em fa recordar el pont Charles de Praga per les seves escultures de sants.

Ens han dit que menjar bolets és molt freqüent aquí, i fem el primer sopar tastant els pifferlingen que és com s'anomenen els rossinyols en alemany. Els cuinen molt



A vegades les pujades són molt fortes



Abunden els trams sense asfalt

bé i diferent de nosaltres. Aquest àpat boletaire no seria l'únic, en seguirien d'altres al llarg del viatge.

En la guia per a ciclistes que portem, ve dibuixat el perfil de la ruta, des del començament al final hi ha 608 m de desnivell. En teoria són pocs metres de pujada per una llargada de quasi mig miler de quilòmetres. El problema és l'escala del perfil dibuixat al llibre, on es veu que va pujant suau quasi cada dia, el que no queda clar és el desnivell diari. El primer dia descobrim que aquest detall és important, fem 800 m de pujada i 700 de baixada. Ara, pensant amb perspectiva potser va ser millor no saber-ho, perquè igual no haguéssim fet la ruta Romàntica. Al final, te n'adones que tot l'esforç ha valgut la pena, perquè hem gaudit dels seus paisatges i especialment dels pobles que hem descobert en el camí. Segurament és un trajecte únic per la seva bellesa.

El primer dia de pedalar, vaig anar bones estones amb la llengua fora... i sort que venia forta dels Alps, que si hagués arribat directament des de Gràcia hagués estat incapaç de fer tota la quilometrada.

La recompensa de l'esgotadora jornada dalt la bici, és arribar a un deliciós poblet ple de floretes pels carrers, balcons i finestres. El primer a fer és cercar una pensió o gasthof. Tot seguit, jeure's al llit un moment abans d'anar a donar un tomb per conèixer els monuments del lloc, tot esperant l'hora de sopar, per allà quarts de set de la tarda. Segur que us podeu imaginar com s'agafa el llit després de 60 km i la passejada turística. No hi ha possibilitat de patir insomni.

El paisatge és variat. Boscos, camps llaurats, algun petit llac, i de tant en tant un poblet del qual destaca el seu campanar. La tònica dels primers dies és un constant puja i baixa, que en l'argot ciclista se'n diu trencacames. A Rothenburg ob der

Tauber, decidim fer un dia de descans i alhora gaudir del poble amb més encís que hem trobat. Sembla que estem dins d'un conte de fades, amb casetes de Blancaneus. A més tenim la sort de coincidir amb la festa medieval a on quasi tota la gent de la població es disfressa i fan un desfilada nocturna amb torxes. S'ha de viure, és difícil d'explicar la implicació i participació popular. Tothom va vestit d'algun personatge antic, ja sigui de guerrer, de monja, de princesa o de pagesa. Es respira alegria i la festa es tanca amb focs artificials a la plaça major.

Alguns pobles de l'itinerari com Rothenburg, Dinkelsbühl o Nördlingen, estan encerclats per una muralla que tanca la vila. A cada punt cardinal s'obre una portada d'arquitectura diferent. Es pot donar la volta per dalt les muralles, el que permet una vista captivadora de l'entorn. Com que fèiem la passejada a la tarda, teníem el privilegi de veure-ho tot pintat amb els colors del sol ponent. Després, a l'hora de sopar, acompanyem els típics menjars bàvars, tastant les diferents varietats de

Deixem Würzburg amb el seu fons de vinyes





El pont sobre el riu Meno a Würzburg

cervesa local. Totes les cerveses són una passada de bones, ja siguin rosses helles, torrades weiss o negres dunkel.

Dels menjars que vam provar, un dels més originals és el käsespätze, es tracta d'una pasta de patata amb formatge i ceba caramel·litzada per sobre que et fa recuperar l'energia gastada. Un altre plat que ens va agradar és el braó de porc, un tiberi massa contundent per sopar. I quasi sempre trobàvem carns arrebossades, i moltes patates cuinades de diferents formes.

Moltes cases tenen les façanes "entramades", on la decoració juga amb la fusta vista i l'estuc de color clar. Em fan recordar les cases de la Bretanya francesa, i

Landsberg am Lech



esperes veure en Astèrix i l'Obèlix sortir d'una d'elles.

Una particularitat de tot el camí són els immensos monestirs barrocs que solem visitar com l'abadia benedictina de Mönchsdeggingen, Rottenbuch i la de Sant Ulrich und Afra.

Travessem el Danubi per Donauwörth, la ciutat on es creua la Ruta Romàntica amb el trajecte cicloturístic més concorregut d'Europa: la ruta o itinerari del Danubi, que va des del seu naixement a l'oest d'Alemanya, passa per Àustria, Eslovàquia, Hongria, Croàcia, Sèrbia, Romania i acaba al mar Negre a Bulgària, amb un total de 2.888 km.

La ciutat més gran on fem nit és Augsburg. A partir d'aquí la Romantische Strasse coincideix aproximadament amb la via Claudia, que unia els imperis germànics amb l'antiga Roma.

Quan ja tenim els Alps a tocar, en mig dels camps verds s'alça l'església Wies. L'edifici està considerat un exemple del rococó bavar i és un model d'harmonia entre la natura i l'arquitectura.

En la part final del viatge les cases canvien d'estil i les façanes passen a de "l'entramat" a ser decorades amb frescos realistes, representat escenes de la vida quotidiana.

A les acaballes de la Romantische Strasse i just als peus dels Alps, el terreny per fi es torna planer. I tot circulant per una d'aquestes grans planúries, divisem en la llunyania en el vessant boscos d'una muntanya, la silueta blanca i inconfusible del Schloss Neuschwanstein.

Ens cal arribar a la propera Füssen, on fem nit i deixar per l'endemà la visita al castell.

La darrera pedalada és per pujar fins el Hohenschwangau, castell del pare del rei Ludwig II de Baviera. Des d'aquí cal seguir a peu per arribar a veure una mena de Disneylandia al mig dels Alps, el fabulós i fantasiós Schloss Neuschwanstein.

El colofó d'aquest viatge és el pelegrinatge de tren en tren per retornar a Würzburg, on tenim el nostre vehicle. A Alemanya, els trens tenen espais preparats per portar-hi bicicletes, això sí, també elles necessiten bitllet i tenen plaça numerada.

Si voleu un parell de consells, us diríem que una època bona per circular per la Romantische Strasse és



Passant la població de Lauda

a finals d'estiu, perquè hi ha menys turistes i és més fàcil trobar allotjament. L'altre recomanació és fer l'itinerari de nord a sud. El lògic semblaria fer-ho de sud a nord, ja que es comença des de un punt més elevat. El

per què de la recomanació és sobretot estètic, pel fet d'anar descobrint a poc a poc la muralla alpina, i també per acabar el trajecte en el monument més representatiu d'aquesta ruta Romàntica. ■

1a etapa: 31/08/2011 **Würzburg (188 m)** - Bad Mergentheim, 62,55 km +790,2 -696,7 m. 5:19 h.

2a etapa: 01/09/2011 **Bad Mergentheim (245 m)** – Rothenburg ob der Tauber, 53,04 km +835,1 -579,7 m. 4:56 h

3a etapa: 03/09/2011 **Rothenburg ob der Tauber (434 m)** – Feuchtwanger, 39,23 km +406,8 -363 m. 3:34 h

4a etapa: 04/09/2011 **Feuchtwanger (453 m)** – Dinkelsbühl, 28,62 km +471,4 -455,1 m. 2:38 h

5a etapa: 06/09/2011 **Dinkelsbühl (464 m)** – Nördlingen, 40,65 km +346,2 -384,6 m. 3:38 h.

6a etapa: 07/09/2011 **Nördlingen (431 m)** – Donauwörth, 41,51 km +258,3 -235,7 m. 3:19 h.

7a etapa: 08/09/2011 **Donauwörth (412 m)** – Augsburg, 44,22 km +117,7 -80,1 m. 2:01 h.

8a etapa: 09/09/2011 **Augsburg (510 m)** – Landsberg am Lech, 52,02 km +506,5 -453,7 m. 4:18 h.

9a etapa: 10/09/2011 **Landsberg am Lech (591 m)** – Schongau, 42,84 km +380,8 -300,6 m. 3:20 h.

10ª etapa: 11/09/2011 **Schongau (748 m)** – Füssen, 52,31 km +774 -699,7 m. 4:34 h.

11a etapa: 12/09/2011 **Füssen (796 m)** – **castell Neuschwanstein (966 m)** – Füssen 15,6 km (la meitat aproximadament en bici, l'altra a peu) +738,5 -738,5 m. 2:31 h.

Total recorregut: 472,59 km Desnivells: +5.625,5 -4.987,4 m

JOAN ALARCÓN I CASTILLÓN

Dolors Làzaro i Palau

Fa temps que en Joan es mou pel Gràcia, concretament des dels 17 anys, que és quan s'hi va apuntar, amb el número de soci 4.033. Coneixia en Josep Roca i en Miquel Mañas i això el va fer decidir.

Ja sorties a la muntanya?

Sí, amb amics, pel Collserola, Sant Llorenç, Montseny, etc., no parava entusiasmat per fer caminades.

Però després et vas fer del GEDE?

Sí, perquè se'm van fer petites les excursions. Al GEDE vaig fer amics i vaig participar en escalades de cap de setmana amb creixent entusiasme. I com a membre ja d'aquesta secció, vaig participar com a control des del 1975 fins el 1992 en les travessies hivernals que es disputaven a Sant Maurici – Super Espot.

Vés-me explicant què més feies dins el GEDE

Sí, vaig ser instructor d'escalada de la secció i vaig participar en les sortides extra europees.

Atlas – 78 / Pamir – 81 / Pumori – 85 / Pamir – 87

Segueix, segueix:

Del 1979 al 1981 vaig presidir el GEDE, i vaig organitzar l'exposició del 40è aniversari de la secció al local de la Caixa de Pensions del carrer Gran de Gràcia.

I respecte el butlletí, què me'n dius?

Vaig col·laborar-hi cap a l'any 1980 i ja cap al 81 vaig ser codirector amb en Pere Rodés i la Joana Uribe, i junts decidim canviar el format i transformar el Mai Enrera en revista format DIN A4. Primer del número 402 al 405 en blanc i negre, i els següents, en color.

Llavors era president de l'Entitat en Toni Vives.

A la capçalera hem reproduït la cita d'Horaci (Sàtires Llibre II) en què obríeu la contraportada del Mai Enrera 402 del març del 1983. Explica alguna cosa més.

Bé, la idea era que la revista tingués un nou format, a fi de donar un caire més dinàmic, comptant que els socis s'animessin a escriure una mica més dins les seves pàgines.

Deies que la revista, degana a Gràcia, serviria per a reflectir el moviment del nostre club, i així permetria publicar més escrits, lluïment de fotos, mapes, croquis, etc.



A l'ocasió no faltaré pas. Però he d'escollir el moment favorable, si vull que ell presti al vers de Flaccus una atenta orella.

**Horaci
(Sàtires, llibre II)**

I vàreu trobar un canvi?

I tant que sí, repassant els primers números del nou format el 402 i 403 per exemple, trobem signatures de prestigi, com Jaume Matas, Alexandre Marcet, Josep Buch, Antoni Sánchez, Josep Roca, Joan Cervera, Jordi Casas, Antoni Gómez, Ferran García Fària, etc.

I algun escrit teu?

Sí, un article sobre les Dolomites, crònica d'una escalada.

En Joan segueix explicant-me les seves activitats dins el si del nostre club:

Vicepresident de la Junta Directiva (càrrec rotatiu)

Col·laboració amb altres seccions i activitats com el Cros Social, sortides esquí de muntanya, la Matagalls-Montserrat com a control a l'Hostal de la Creu, Canal de Santa Agnès i Coll Llarg i com a participant, també diverses vegades.

Bé, m'has exposat un llarg recorregut dins el nostre club que en nom de tots els socis, antics i nous, t'agraïm de tot cor. Pel que sembla, el proper any farà cinquanta anys que n'ets soci, com veus el futur?

Amb ganes de seguir participant sent útil pel GRÀCIA. ■

L'ALBADA DEL CÀMPING

Dolors Làzaro i Palau

L'Albada del Camping

La vida a l'aire lliure i les possibilitats de l'acampada

Gairebé s'han complert cent anys des que es va iniciar l'interès cap al càmping. La seva novetat va impulsar els Clubs Excursionistes a practicar-lo. Es parlava dels avantatges i beneficis que oferia.

Com és natural, van sortir els reticents, els pusil·lànimes, els que creien que era cosa d'eixelebrats. Però

ells mateixos, després de provar-ho, es van convertir en uns acampadors més, i van sorgir els *Amics del Càmping*.

El nostre club, pioner en la pràctica del càmping a Catalunya s'hi va interessar ben aviat i el va propagar entre els socis. Es posaren en contacte amb acampadors anglesos, principalment amb el seu president, J.A.C Champion, de qui recollim aquí algun paràgraf dels articles que ens envià el maig del 1932, amb motiu de la seva primera acampada a Catalunya.

Campament general Terrassa 1936



Entre ells, ens diu:

"Recordem la meravellosa recepció preparada per a nosaltres. Ningú que hi prengué part, anglès o català, mai la podrà oblidar. Ens esperaven els acampadors catalans en un formidable camí, en procés des de l'estació de les Planes fins el campament de Can Castellví, il·luminat per torxes de pi, portades per guies catalans"

Al vespre, al voltant del foc, se sentiren els cants populars de les nostres dues nacions.

El nostre inoblidable consoci, Josep Buch, esperonava la joventut d'aquell temps a practicar l'acampada, en

un curt espai de temps. Mancats de gent veritablement experimentada en aquesta pràctica, es corregia la situació després de quatre o cinc acampades.

L'equip: havia de ser lleuger i segur. La Itisa, d'un sol sostre, que era per a un sol hoste, a fi de poder regular els moviments en cas de pluja. Per a tendes destinades a tres o quatre acampadors era recomanable l'ús del doble sostre.

Els paquets: fer amb cura la tria dels estris i els aliments. Tot reduït a paquets tan diminuts com sigui possible.

Cercar lloc: Aquí sí que hi ha hagut un canvi. El 1932, un dels nostres fundadors escrivia:

Campament Social al Brull



Campament Internacional a Hampton-Court (Gran Bretanya) 1933. Foto original a l'Estatge del Club



"El nostre país, on sortosament ens és permès d'acampar a tot arreu que no sigui sembrat l'elecció de camp ofereix poca dificultat, s'ha de triar una posició relativament amagada, guardats del vent no massa lluny d'una font, etc."

I com aquest, un reguitzell de consells enormes a fi de fer més agradable l'estança dins la tenda.

I va arribar el primer Congrés i Campament Internacional a Hampton-Court (Anglaterra) de l'1 al 12 de juny de 1933.

Es emotiu relatar avui aquell Campament Internacional a Anglaterra. Innovador, ja que els anglesos havien obert l'afició a d'altres països com França, Holanda, Bèlgica, Dinamarca, etc.

Lord Baden-Powell de Gilvell, aleshores president del Càmping Club anglès, va proposar i convidar a tots els acampadors del Continent a efectuar-lo a Hampton-Court. Amb això, va començar l'etapa oficial, coincidint amb la incorporació de Catalunya en el panorama internacional de l'acampada.

El nostre club havia rebut en diverses ocasions una invitació per part dels acampadors anglesos, a fi de visitar el seu país. La col·laboració d'aquest campament i la circumstància d'estar situat prop de la ciutat de Londres era atractiu. Però una cosa era la il·lusió i l'altra la realitat. Els socis Pujol, Sicart, Orpinell i Buch emprenien el viatge cap a Londres el primer de juny de 1933,

Sant Miquel d'Olèrdola



El Brull

i el seu relat i experiències són dignes d'un petit opuscle. Se'ls va obrir tot un món d'experiències, coneixements i amistats.

En tornar a Catalunya es van oferir diferents conferències i llavors les acampades del club es van ampliar amb una nombrosa assistència: Llac de Sant Maurici, els Encantats, Cerdanyola, l'Abanco, la Granja-escola de Terrassa, etc. Acampades lliures on l'excursionista ple-gava i despleguava les tendes sense deixar cap rastre. S'omplien les màrfegues amb palla de la masia més propera, després de parlar amb el pagès.

Focs de camp amb amicitat i alegria on els més espavilats lluien la seva destresa recitant, cantant o explicant acudits, i s'hi es feien amics per a tota la vida.

Cap al 1961, les acampades encara eren més o menys regulades i, dirigits per l'amic Josep Casals, vam fer amicitat amb acampadors de l'altra banda dels Pirineus i així es va encetar el que nosaltres anomenàvem "Rallis de l'Amistat" que es van perpetuar fins l'any 2000.

Quaranta anys de relació amb occitans i francesos amb qui durant les Setmanes Santes ens alternàvem per veure'ns i ampliar la nostra amicitat.

Els temps canviaven. Els permisos també eren estrictes i ens vam tornar més sedentaris. La majoria participava amb la seva pròpia caravana i en càmpings organitzats. Això significava que havia arribat el progrés, les prohibicions d'acampada lliure i la necessitat de permisos especials. Era la fi d'una època. ■

LA PLAÇA DE VICENÇ ALBERT BALLESTER

HISTÒRIA D'UNA ACLAMADA DEMANDA POPULAR (1938-2014)

Joan-Marc Passada i Casserres

Lluís Brunet fotògraf "traficant d'imatges i ètica" lluisbrunet@lluibrunet.cat

El passat 18 de gener, la ciutat de Barcelona complia una vella promesa de feia setanta-cinc anys. No per antiga però, deixava de ser un bonic gest. Ens remuntem al 15 d'agost de l'any 1938, mesos abans de l'ensorrament republicà. El barceloní, establert al Masnou, Vicenç Albert Ballester i Camps, acabava els seus dies, envoltat pels seus amics, després d'una intensa vida com a home d'acció, pensament i obra, sempre amb l'Estelada, la seu exitàs senyal d'identitat política. Seguint exemple, els seus el ploraren poc i tornaren seguidament a l'acció. Ben aviat, van acordar dirigir-se a l'alcalde de Barcelona, Hilari Salvadó, per a formalitzar-li una petició: Fer que Ballester tingués un lloc d'honor a la ciutat. La demanda, en nom del col·lectiu Joventut Nova Pàtria, fou aprovada majoritàriament. Tot i així, serví de ben poc. Aquell mandat del darrer consistori democràtic abans de la irrupció feixista no es pogué fer efectiu. Les forces d'ocupació i l'administració, imposada manu militari, arribaren abans. Miquel Mateu i Pla, el primer alcalde col·laboracionista del nou règim a la capital, va rebatejar l'espai triat per a Ballester amb el nom de "Plaza de la Villa de Madrid". Segurament, en una mena d'acte de "desgreuge", no trià el nom per casualitat.

Som el 1984. Han passat quaranta-sis anys i el dictador ja en fa deu anys que és enterrat. Però el "transfranquisme" segueix planant silenciosament, tot escampant la desmemòria i la manipulació de la història. Discretament, però enèrgica, un investigador inquiet recopila dades del primer independentisme del segle XX on ja hi surt destacat en Ballester. Al seu costat, altres figures pioneres i prou oblidades com Salvador Díaz, Josep Abril o Josep Conangle. Es restauen de l'oblit entitats socials i polítiques com La Reixa, la Lliga Nacionalista Catalana, el Comitè Pro-Catalunya o Els Nèts dels Almogàvers. L'investigador és Joan Crexell i no està sol. L'ajuda l'editor Enric Borràs que li publica el fantàstic "Origen de la bandera independentista" a l'editorial El Llamp. Veient l'oportunitat, junts reclamen a l'alcalde Maragall que compleixi aquell mandat no reeixit de 1938 i concedeixi

la plaça a Vicenç Ballester. L'alcalde s'hi avé. Però de nou el temps passa i les promeses s'esvaeixen.

Arribem a 2008. Catalunya celebra els cent anys de la bandera de combat. Ballester no trauria la clàssica del triangle i l'estel fins al 1918, però l'efemèride es recolza en què cap a 1908 ja apareix una imatge d'una primerenca Estelada en un calendari. La inestimable ajuda dels historiadors Josep M. Ainaud i Pere Anguera precisen encara més la data en revelar una altra fotografia datada de 1906. Se celebren actes oficials però el poble, que ja ha fet seu el centenari, encara en farà molts més. Els ajuntaments ho broden per la Diada amb les Estelades als balcons. L'Ajuntament de Barcelona, presidit per Jordi Hereu, aprova concedir oficialment (de nou) un vial per a Ballester.



Som ja en ple 2014. L'Estelada flameja per tot arreu. El programa 30 Minuts de TV3 en fa un excel·lent reportatge històric que serà dels més vistos de la història. El juliol de l'any anterior, el districte de Ciutat Vella havia votat que la placeta de Vicenç Ballester fos al barri de la Ribera. L'alcalde de Barcelona és Xavier Trias. El 18 de gener, per fi, s'inaugura la plaça, a la confluència del passeig Companys i el carrer del Comerç, prop del Centre Cultural del Born. La regido-

ra Mercè Homs i el tinent d'alcalde Joaquim Forn apadrinen el bateig oficial. Entre els assistents, veterans i joves. No per casualitat, entre ells s'uneixen l'Estelada i la Creu de Sant Jordi. No només simbòlicament sinó també per la distinció que n'ostenten algunes persones com Rafael Català, de Dalmau Editor, o Joan Cervera, veterà muntanyenc. Llibres i excursionisme, de nou plegats. Entitats socials amb partits polítics. Poble i institucions. Tots recordant un ciutadà il·lustre. Barcelona ha complert. Li ho devia a Ballester i aquest s'ho mereixia. I més ara, que malgrat que han passat setanta-cinc anys, molta més gent que aleshores, coneix i demostra que estima la seva figura i el seu llegat que ja és de tots. Per haver estat un impulsor incansable, sempre en positiu, de la lluita per la independència de Catalunya. ■

MUSEU DE LA MUNTANYA DE MONTSERRAT DEL BRUC UN MUSEU VIU

Pere Redón

Director executiu del Museu

Sota l'atractiva denominació de **Museu de la Muntanya de Montserrat del Bruc**, existeix una exposició local de titularitat municipal, que constitueix un dels atractius del poble del Bruc. Aquest Museu, juntament amb el monument al Timbaler del Bruc, la part romànica de l'Església (absis, pintures i campanar) i les quatre cases modernistes, formen la part del patrimoni artístic i cultural més visible del municipi.

Aquest Museu va néixer l'any 2007 amb la vocació d'arribar a ser un Centre d'Interpretació de les principals temàtiques que es recullen a les seves sales: les Batalles del Bruc contra l'invasor napoleònic i l'Escalada

Montserratina, dos temes molt arrelats al Bruc i a Catalunya.

El magnífic edifici de Can Casas, d'estil modernista, dissenyat per l'arquitecte Cristóbal Cascante (deixeble de Gaudí), acull a més de les dependències municipals (1r pis) i la Biblioteca Municipal "Verge de Montserrat" (baixos), el citat Museu, en el marc incomparable de la Muntanya de Montserrat i el Parc Natural, que es tenen a la vista.

L'actual Museu, descendent natural de l'antic "Museu de Geologia, Paleontologia i Prehistòria" (1975-2007), va néixer en el marc del projecte turístic "Portals de Montserrat" a l'emparament del Patronat de la Muntanya





de Montserrat, l'Abadia de Montserrat i el Parc Natural, i ho va fer, a l'abril del 2007, amb una magnífica exposició dels materials disponibles i amb l'estrena de l'audiovisual al titulat "Sensacions Verticals", mentre s'habilitaven les suggestives golfes de Can Casas.

Actualment són set les seccions que integren les col·leccions: l'escalada montserratina, l'espeleologia de Montserrat, les Batalles del Bruc, la natura de Montserrat, i els fòssils, la prehistòria i l'edat mitjana del Bruc. En un futur pròxim s'obrirà una nova sala dedicada, principalment, a les bòbiles del Bruc, una indústria molt arrelada al municipi, el modernisme local i la vinya i l'olivera, dos cultius que han tingut una presència centenària en aquest territori.

L'audiovisual "Sensacions Verticals", que té una durada de dotze minuts, constitueix per si mateix un regal a la vista, s'hi contempla una escalada a la mítica agulla montserratina del Cavall Bernat. Aquest audiovisual rodat per un equip professional és un fantàstic documental projectat sobre una pantalla vertical. L'escalada representada es fa per l'aresta nord de l'espectacular agulla.

La secció d'escalada vol representar l'història d'aquest esport al massís de Montserrat. Per dur-la a terme s'ha comptat amb l'ajuda d'un grup molt divers de persones, grans coneixedors de la història i evolució d'aquesta activitat de muntanya. Tots ells, veterans escaladors, han aportat, i segueixen fent-ho, materials i experiència. Per posar un exemple cal dir que la col·laboració de la desapareguda Maria Antonia Simó, precursora de l'alpinisme català femení, va ser fonamental, com també ho han estat les importants aportacions de la família de Josep Barberà, fundador del Grup Cavall Bernat, que ha cedit un gran nombre de peces. El material modern que es mostra va ser entregat per la firma "JOM i Roca".

D'aquesta col·lecció, cal destacar diversos materials dels anys 40-50, època en què es va començar a popularitzar l'escalada, això sí, en un cercle molt reduït de la societat més privilegiada del moment. El segon període és dels anys 60, període en què el material d'escalada començà a ser fabricat de manera industrialitzada. Els anys 70 i 80 representen l'evolució cap a l'escalada moderna, amb l'aparició d'elements com el "peus de gat", el material lleuger d'alumini i d'altres mitjans de seguretat. Finalment a la col·lecció, hi trobarem el material actual que es pot comprar a qualsevol botiga d'escalada.

En aquest àmbit cal destacar una peça emblemàtica: la Verge de Montserrat d'alumini, imatge que en el decurs de molts anys va estar entronitzada al cim del Cavall Bernat. Cal dir que per la seva fosa els escaladors van aportar cantimplores, plats, coberts, gots i altres elements d'alumini. Estimbada per individus sense escrúpols va ser recuperada per dos escaladors que la van entregar als membres del Grup Cavall Bernat que la va guardar fins que va passar a aquest Museu.

La part dedicada a les Batalles del Bruc, contra l'invasor francès (juny del 1808), fa record d'uns fets bèl·lics de gran importància a la Catalunya del segle XIX. La col·lecció es nodreix d'una aportació municipal, amb peces

autèntiques rescatades del camp de batalla, i una donació de l'aquarterament de l'Exèrcit de Terra de Talarn (Lleida) constituïda per reproduccions d'elements de l'època. Cal destacar la presència d'autèntiques bales de canó i de fusell, una escopeta de caça fabricada a Ripoll i una baioneta. Les reproduccions estan representades per uniformes d'oficials i soldats, sabres, pistoles, etc.

Plànols, documents relacionats amb els fets bèl·lics, fotografies d'actes commemoratius i una àmplia referència a la Festa del Timbaler, que el Bruc celebra cada mes de juny, completen una secció molt il·lustrativa d'uns fets històrics.

L'entorn natural del Bruc, constituït principalment per la Muntanya de Montserrat també té el seu espai en aquest Museu. La peça més important d'aquesta secció es una maqueta de la Muntanya de Montserrat i les rodalies (escala 1:5000). Fotos de la muntanya, plànols, mostres de la formació montserratina, referències de la flora i la fauna locals i tot un seguit de detalls completen aquest espai.

No podia faltar una àmplia al·lusió a la prehistòria local amb una mostra arqueològica, i una cita referida a la geologia de Montserrat i el seu entorn, amb una mostra suficient que expliqui la formació de la muntanya i els fòssils que trobem en l'entorn. L'edat mitjana també està present en el Museu. Hem de tenir en compte l'existència d'elements tan antics com les restes del Castell de Bonifaci, l'església de Sant Pau Vell i la del Bruc amb un absis, pintures i un campanar d'època romànica i/o gòtica (segles XI-XII). En el terme municipal s'hi troben altres elements eclesials d'aquella època.

La última incorporació, com a mostra d'una activitat que també ha estat important a Montserrat, és la referida a la pràctica de l'espeleologia. Per dur a terme aquesta mostra s'ha comptat amb la important col·laboració de la Federació Catalana d'Espeleologia, que ha cedit un nombre important de peces i els necessaris panells explicatius, d'una activitat també molt montserratina.

El Museu també acull un notable arxiu documental a l'abast del públic interessat pel municipi i la zona. Consta de l'Arxiu Fotogràfic Municipal, l'Arxiu Documental de les Batalles, de l'Escalada, i una incipient cartoteca. En el ambient de l'escalada, cal destacar que acull (i s'anirà ampliant) l'arxiu documental de l'escalador i excursionista Josep Barberá, i una part del fons històric de l'Associació "Cavall Bernat", de les quals ell mateix tenia cura.

El Museu de la Muntanya de Montserrat del Bruc, compta amb el ple suport de l'Ajuntament del Bruc, com no podia ser d'altra manera, i amb el suport de l'"Associació d'Amics del Museu de la Muntanya de Montserrat del Bruc", legalment constituïda l'any 2010, i encapçalada per Montserrat Barberá, filla de Josep Barberá (presidenta), Miquel Rafa, de Territori i Paisatge, Caixa de Catalunya (vicepresident), i qui això redacta (secretari). La funció de l'Associació és la d'assessorar i col·laborar en les tasques que permetin el funcionament del Museu, i la d'agrupar les persones que estan interessades en les temàtiques del Museu. ■



MUSEU de la MUNTANYA de MONTSERRAT DEL BRUC

**"Can Casas", 2n pis
Ajuntament del Bruc
08294 el Bruc, Anoia**

**Telèfons de contacte:
Ajuntament 93.771.00.06,
Director del Museu 93.458.02.15 i
696.62.95.47: Pere Redon**

**Visites concertades i
gratuïtes per a l'any 2014**

1714 X 2014



CLUB
EXCURSIONISTA
DE GRÀCIA

